

แผนพัฒนาท้องถิ่น (พ.ศ. 2566-2570)เพิ่มเติม

ครั้งที่ 1/2566



ราษฎรตำบลแม่แตงมีคุณภาพชีวิตที่ดี
บนรากฐานการมีส่วนร่วมของทุกภาคส่วน

งานนโยบายและแผน สำนักปลัด องค์การบริหารส่วนตำบลแม่แตง

อำเภอกัลยาณิวัฒนา จังหวัดเชียงใหม่

โทร 053-698300

www.maedad.go.th

E-MAIL: tmaedaed@gmail.com



ประกาศองค์การบริหารส่วนตำบลแม่แดด
เรื่อง ประกาศใช้แผนพัฒนาท้องถิ่น(พ.ศ. ๒๕๖๖ - ๒๕๗๐)เพิ่มเติม ครั้งที่ ๑/๒๕๖๖

.....
ตาม องค์การบริหารส่วนตำบลแม่แดด ได้ดำเนินการจัดทำแผนพัฒนาท้องถิ่น (พ.ศ.๒๕๖๖ - ๒๕๗๐)เพิ่มเติม ครั้งที่ ๑/๒๕๖๖ ตามขั้นตอนและวิธีการแห่งระเบียบกระทรวงมหาดไทย ว่าด้วยการจัดทำแผนพัฒนาขององค์กรปกครองส่วนท้องถิ่น และสภาองค์การบริหารส่วนตำบลแม่แดด ได้พิจารณาให้ความเห็นชอบในการประชุมสภาสามัญวิสามัญสมัยที่ ๔ ประจำปี ๒๕๖๔ แล้วนั้น

อาศัยอำนาจแห่งกระทรวงมหาดไทย ว่าด้วยการจัดทำแผนพัฒนาขององค์กรปกครองส่วนท้องถิ่น พ.ศ.๒๕๔๘ แก้ไขเพิ่มเติม (ฉบับที่ ๓) พ.ศ.๒๕๖๑ ข้อ ๒๔ องค์การบริหารส่วนตำบลแม่แดด จึงประกาศใช้แผนพัฒนาท้องถิ่น (พ.ศ.๒๕๖๖ -๒๕๗๐)เพิ่มเติม ครั้งที่ ๑/๒๕๖๖ ทั้งนี้ เพื่อเป็นแนวทางสำหรับการดำเนินงานขององค์การบริหารส่วนตำบลแม่แดด ต่อไป

จึงประกาศให้ทราบโดยทั่วกัน

ประกาศ ณ วันที่ ๒๓ เดือน มิถุนายน พ.ศ. ๒๕๖๖

(นายชุมพล วิเศษชุมชน)

นายกองค์การบริหารส่วนตำบลแม่แดด

สารบัญ

	หน้า
ส่วนที่ ๑ สภาพทั่วไปและข้อมูลพื้นฐาน	
ด้านกายภาพ	๑
ด้านการปกครอง	๓
ประชากร	๕
สภาพทางสังคม	๕
ระบบบริการพื้นฐาน	๖
ระบบเศรษฐกิจ	๖
เศรษฐกิจพอเพียงท้องถิ่น	๗
ศาสนาวัฒนธรรมประเพณี	๘
ทรัพยากรธรรมชาติ	๘
ส่วนที่ ๒ ยุทธศาสตร์องค์กรปกครองส่วนท้องถิ่น	
๑.ความสัมพันธ์ระหว่างแผนพัฒนาระดับมหภาค	๑๐
๒.ยุทธศาสตร์ขององค์กรปกครองส่วนท้องถิ่น	๑๒
๓.การวิเคราะห์เพื่อพัฒนาท้องถิ่น	๒๑
ส่วนที่ ๓ การนำแผนพัฒนาไปสู่การปฏิบัติ	
ยุทธศาสตร์การพัฒนาและแผนงาน	๒๗
บัญชีโครงการแผนพัฒนาท้องถิ่น	๓๐
บัญชีโครงการ (ผ๐๑)	๒๙
บัญชีโครงการ (ผ๐๒)	๓๒
บัญชีโครงการ (ผ๐๒/๑)	๕๐
บัญชีโครงการ (ผ๐๒/๑)	๕๖
บัญชีโครงการ(ผ๐๓)	๖๖
ส่วนที่ ๔	๗๓
การติดตามและประเมินผล	๗๓
ภาคผนวก	

แผนพัฒนาท้องถิ่น (๒๕๖๖-๒๕๗๐)
เพิ่มเติม ครั้งที่ ๑/๒๕๖๖
ขององค์การบริหารส่วนตำบลแม่แดด อำเภอกัลยาณิวัฒนา จังหวัดเชียงใหม่
ส่วนที่ ๑
สภาพทั่วไปและข้อมูลพื้นฐาน

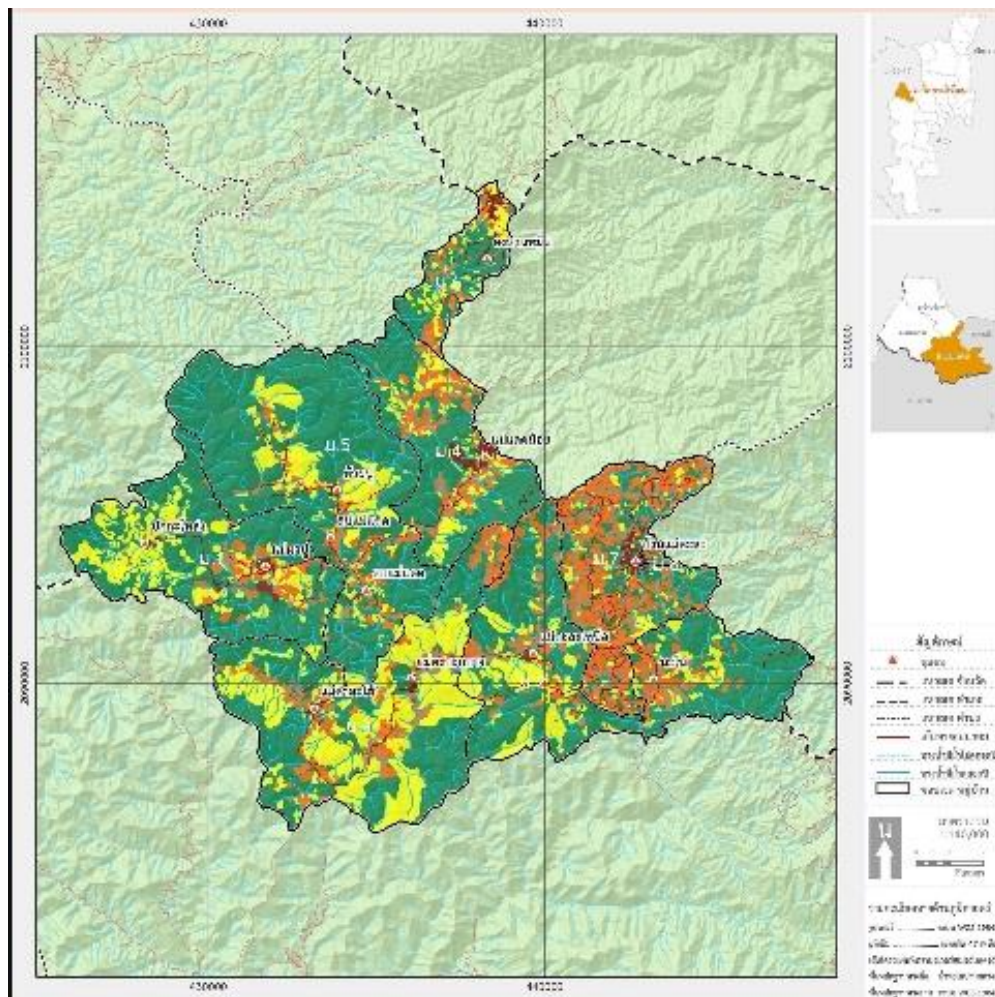
๑.ด้านกายภาพ

๑.๑ ที่ตั้งของตำบลหรือชุมชนตำบลแม่แดด

ที่ตั้งองค์การบริหารส่วนตำบลแม่แดด ตั้งอยู่หมู่ที่ ๔ บ้านแม่แดดน้อย ตำบลแม่แดด อำเภอกัลยาณิวัฒนา จังหวัดเชียงใหม่ ตั้งอยู่ขึ้นไปทางทิศใต้ของตัวอำเภอกัลยาณิวัฒนา ห่างจากที่ว่าการอำเภอกัลยาณิวัฒนา ประมาณ ๓๕ กิโลเมตร และประมาณ ๑๒๐ กิโลเมตร เส้นทางตำบลแม่แดด ตำบลบ่อแก้ว อำเภอสะเมิง ถึงจังหวัดเชียงใหม่

๑.๒ เนื้อที่

ตำบลแม่แดด อำเภอกัลยาณิวัฒนา จังหวัดเชียงใหม่ มีเนื้อที่ประมาณ ๑๙๓.๔๐ ตารางกิโลเมตร หรือจำนวน ๑๒๐,๘๗๕ ไร่



๑.๓ ภูมิประเทศ ภูมิอากาศ

ตำบลแม่แดด มีเนื้อที่ส่วนใหญ่เป็นภูเขา ป่าไม้และลำห้วย โดยภูเขาสูงประมาณ ๘๐๐ - ๑,๓๐๐ เมตรจากระดับน้ำทะเลปานกลาง สภาพป่าไม้เป็น ป่าดิบเขา ป่าเบญจพรรณ ป่าเต็งรัง ดินเป็นดินเหนียว สีดินเป็นสีน้ำตาล มีค่า ph. ๔.๕ - ๕.๕ มีปัญหาการชะล้างของดิน สภาพอากาศ จะมีความเย็นตลอดทั้งปี อุณหภูมิเฉลี่ย ๑๙ องศาเซลเซียส ปริมาณน้ำฝนเฉลี่ย ๑,๔๕๐ มิลลิเมตร หรือมีปริมาณน้ำฝนตกเฉลี่ย ๑๒๐/ปี โดยทั่วไปพื้นที่เป็นภูเขาประมาณ ๙๐% ของพื้นที่ทั้งหมด ละเป็นที่ราบเชิงเขาประมาณ ๕% และเป็นกลุ่มประมาณ ๕% ของพื้นที่โดยรวม ลักษณะอากาศมีลักษณะเย็น อากาศเปลี่ยนแปลงไปตามฤดู ซึ่งมี ๓ ฤดู ดังนี้ **ฤดูร้อน** เริ่มตั้งแต่กลางเดือนกุมภาพันธ์ไปจนถึงเดือนเมษายน อากาศเย็นและแห้งแล้ง แต่บางครั้งอาจมีอากาศร้อน บ้างครั้งเกิดพายุฝนฟ้าคะนองและลมกระโชกแรงหรืออาจมีลูกเห็บตกก่อให้เกิดความเสียหายแก่ประชาชนทุกปี เรียกว่า “พายุฤดูร้อน” อากาศร้อน จะมีอุณหภูมิระหว่าง ๒๔ - ๒๙ องศาเซลเซียส ร้อนจัด มีอุณหภูมิประมาณ ๓๐ องศาเซลเซียส **ฤดูฝน** เริ่มตั้งแต่ต้นเดือนพฤษภาคม ฝนตกมากในช่วงเดือนพฤษภาคม - ตุลาคม แต่ในเขตพื้นที่ตำบลแม่แดดไม่เคยเกิดอุทกภัยรุนแรง **ฤดูหนาว** เริ่มตั้งแต่กลางเดือนตุลาคมถึงเดือนกุมภาพันธ์ ในช่วงกลางเดือนตุลาคมนานราว ๑-๒ สัปดาห์ เป็นช่วงเปลี่ยนฤดูจากฤดูฝนเป็นฤดูหนาว อากาศแปรปรวนไม่แน่นอน อาจเริ่มมีอากาศเย็นหรืออาจยังมีฝนฟ้าคะนอง อากาศหนาวอุณหภูมิต่ำสุดประมาณ ๘ องศา

๑.๔ จำนวนหมู่บ้าน

ตำบลแม่แดดมีหมู่บ้านจำนวน ๘ หมู่บ้าน

หมู่ที่ ๑	บ้านแม่ผาปู	หมู่ที่ ๕	บ้านห้วยปู
หมู่ที่ ๒	บ้านแม่ตะละเหนือ	หมู่ที่ ๖	บ้านดงสามหมื่น
หมู่ที่ ๓	บ้านแม่ตะละใต้	หมู่ที่ ๗	บ้านแม่ตะละมั่ง
หมู่ที่ ๔	บ้านแม่แดดน้อย	หมู่ที่ ๘	บ้านแม่ตะละใหม่

๑.๕ ลักษณะของแหล่งน้ำ

แหล่งน้ำของพื้นที่ตำบลแม่แดด ส่วนใหญ่ใช้แหล่งน้ำธรรมชาติ

๔.๔.๑ ลำน้ำ, ลำห้วย ๑๖ แห่ง

- หมู่ที่ ๑ ลำน้ำโปกกะโหล้ง, ลำห้วยแม่ผาปู,
- หมู่ที่ ๒ ลำน้ำแม่ตะละ, ลำน้ำแม่ตะละน้อย, ลำห้วยโป่ง
- หมู่ที่ ๓ ลำน้ำแม่ตะละ, ลำน้ำแม่ตะละน้อย
- หมู่ที่ ๔ ลำห้วยแม่แดดน้อย,
- หมู่ที่ ๕ ลำน้ำห้วยปู, ลำห้วยแม่แดด
- หมู่ที่ ๗ ลำน้ำแม่ตะละ, ลำห้วยหงษ์, ลำห้วยหญ้า

๔.๔.๒ บึง, หนอง และอื่น ๆ ๐ แห่ง

๔.๕ แหล่งน้ำที่สร้างขึ้น

- ฝาย	๒๐	แห่ง
- บ่อน้ำตื้น	๑๐	แห่ง
- อื่น ๆ (ระบุ) สระเก็บน้ำ/อ่างเก็บน้ำ	๓๐	แห่ง

๒.ด้านการปกครอง

๒.๑ เขตการปกครอง ตำบลแม่แดดได้แบ่งเขตการปกครองเป็น ๘ หมู่บ้านดังนี้

หมู่ที่ ๑ บ้านแม่ผาปู่,บ้านโป๊กกะโหล้ง	หมู่ที่ ๕ บ้านห้วยปู่,บ้านใหม่ห้วยปู่,บ้านสบแม่แดด
หมู่ที่ ๒ บ้านแม่ตะละเหนือ,บ้านนะโน	หมู่ที่ ๖ บ้านดงสามหมื่น
หมู่ที่ ๓ บ้านแม่ตะละใต้,บ้านแม่ตะละกลาง,บ้านสบแม่แดดหลวง	หมู่ที่ ๗ บ้านแม่ตะละมั่ง
หมู่ที่ ๔ บ้านแม่แดดน้อย	หมู่ที่ ๘ บ้านแม่ตะละใหม่

กำนัน/ผู้ใหญ่บ้าน ประกอบด้วย

๑. นายเอกวี	สุภาพวรรณภ	ผู้ใหญ่บ้าน หมู่ที่ ๑ บ้านแม่ผาปู่
๒. นายประสิทธิ์	จิตติพิริยะ	ผู้ใหญ่บ้าน หมู่ที่ ๒ บ้านแม่ตะละเหนือ
๓. นายรุ่งเรือง	วิศลย์	ผู้ใหญ่บ้าน หมู่ที่ ๓ บ้านแม่ตะละใต้
๔. นางอนันต์ศรี	แก้วเลิศตระกูล	ผู้ใหญ่บ้าน หมู่ที่ ๔ บ้านแม่แดดน้อย
๕. นายอักรพงศ์	สภานากุล	ผู้ใหญ่บ้าน หมู่ที่ ๕ บ้านห้วยปู่
๖. นายบริสุทธิ์	แสงทรงตระกูล	ผู้ใหญ่บ้าน หมู่ที่ ๖ บ้านดงสามหมื่น
๗. นายตัวะ	แสงท้าววิวัฒน์	กำนันตำบลแม่แดด
๘. นายเป่า	ยังยืนปิยรัตน์	ผู้ใหญ่บ้าน หมู่ที่ ๘ บ้านแม่ตะละใหม่

คณะผู้บริหารองค์การบริหารส่วนตำบลแม่แดด จำนวน ๔ คน ประกอบด้วย

๑. นายชุมพล วิเศษชุมชน	นายกองค์การบริหารส่วนตำบลแม่แดด
๒. นายนายวรณชัย สินยังธนากุล	รองนายกองค์การบริหารส่วนตำบลแม่แดด
๓. นายทองโถม ศรีศักดิ์	รองนายกองค์การบริหารส่วนตำบลแม่แดด
๔. นายวัฒนชัย ศรีเรือนสกุล	เลขานายกองค์การบริหารส่วนตำบลแม่แดด

สมาชิกองค์การบริหารส่วนตำบลแม่แดด จำนวน ๑๖ คน

หมู่ที่ ๑	นายพิชัย ดอนแดนดอย
หมู่ที่ ๒	นายบริวัฒน์ เรืองกิตติเศรษฐ์
หมู่ที่ ๓	นายสมศักดิ์ วิเศษชุมชน
หมู่ที่ ๔	นายถนอม วงศ์สุธาจรูรัตน์
หมู่ที่ ๕	นายภุชงค์ วงศ์สุธาจรูรัตน์
หมู่ที่ ๖	นายสุรศักดิ์ อธิวิวัฒน์สกุล
หมู่ที่ ๗	นายพลพจน์ แซ่เต๋

หมู่ที่ ๘ นายพิษณุ ยั่งยืนปิยรัตน์

มีหน่วยงานราชการในพื้นที่จำนวน ๑๙ แห่ง ดังนี้

- ๑.สำนักงานองค์การบริหารส่วนตำบลแม่แดด ตั้งอยู่บ้านแม่แดดน้อย หมู่ที่ ๔ ตำบลแม่แดด
- ๒.หน่วยจัดการต้นน้ำขุนแม่แจ่ม ตั้งอยู่บ้านดงสามหมื่น หมู่ที่ ๖ ตำบลแม่แดด
- ๓.หน่วยป้องกันและรักษาป่า ที่ ชม ๓๔ (แม่ตะละ)ตั้งอยู่บ้านแม่ตะละมั่ง หมู่ที่ ๗ ตำบลแม่แดด
- ๔.ศูนย์การศึกษาตามอัธยาศัยตำบลแม่แดด
- ๕.ศูนย์การเรียนรู้ชุมชนชาวไทยภูเขา(แม่ฟ้าหลวง)บ้านโป่งกะไหล
- ๖.ศูนย์การศึกษาตามอัธยาศัยบ้านแม่ผาปู
- ๗.ศูนย์เด็กเล็กบ้านนะโน
- ๘.ศูนย์พัฒนาเด็กเล็กบ้านแม่ตะละเหนือ
- ๙.ศูนย์พัฒนาเด็กเล็กบ้านแม่แดดน้อย
- ๑๐.ศูนย์พัฒนาเด็กเล็กบ้านห้วยปู
- ๑๑.ศูนย์พัฒนาเด็กเล็กบ้านดงสามหมื่น
- ๑๒.ศูนย์พัฒนาเด็กเล็กบ้านแม่ตะละมั่ง
- ๑๓.โรงเรียนบ้านแม่แดดน้อย
- ๑๔.โรงเรียนบ้านแม่แดดน้อยสาขาบ้านดงสามหมื่น
- ๑๕.โรงเรียนบ้านแม่ตะละเหนือ
- ๑๖.โรงเรียนบ้านห้วยปู
- ๑๗.โรงเรียนบ้านห้วยปู สาขาบ้านแม่ตะละใต้
- ๑๘.โรงพยาบาลส่งเสริมสุขภาพตำบลบ้านแม่แดดน้อย
- ๑๙.โรงพยาบาลส่งเสริมสุขภาพตำบลบ้านแม่ตะละ

๒.๒ การเลือกตั้ง การเลือกตั้งสมาชิกสภาองค์การบริหารส่วนตำบล แบ่งออกเป็น ๘ หน่วยเลือกตั้ง แบ่งได้ดังนี้

หน่วยเลือกตั้งที่ ๑	บ้านแม่ผาปู หมู่ที่ ๑
หน่วยเลือกตั้งที่ ๒	บ้านแม่ตะละเหนือ หมู่ที่ ๒
หน่วยเลือกตั้งที่ ๓	บ้านแม่ตะละใต้ หมู่ที่ ๓
หน่วยเลือกตั้งที่ ๔	บ้านแม่แดดน้อย หมู่ที่ ๔
หน่วยเลือกตั้งที่ ๕	บ้านห้วยปู หมู่ที่ ๕
หน่วยเลือกตั้งที่ ๖	บ้านดงสามหมื่น หมู่ที่ ๖
หน่วยเลือกตั้งที่ ๗	บ้านแม่ตะละมั่ง หมู่ที่ ๗
หน่วยเลือกตั้งที่ ๘	บ้านแม่ตะละใหม่ หมู่ที่ ๘

๓. ประชากร

๓.๑ ข้อมูลเกี่ยวกับจำนวนประชากร

จำนวนประชากรและจำนวนครัวเรือน ตำบลแม่แดด มีประชากร ๔,๔๑๘ คน จำนวนครัวเรือน ๑,๒๕๔ ครัวเรือน ประชากรแบ่งเป็น ชาย ๒,๒๒๗ คน และเป็นหญิง ๒,๑๙๑ คน

หมู่บ้าน	จำนวนประชากร			จำนวนครัวเรือน
	ชาย	หญิง	รวม	
หมู่ที่ ๑ บ้านแม่ผาปูน	๒๓๑	๒๑๐	๔๔๑	๑๗๘
หมู่ที่ ๒ บ้านแม่ตะละเหนือ	๒๑๔	๑๙๔	๔๑๑	๑๒๗
หมู่ที่ ๓ บ้านแม่ตะละใต้	๒๖๖	๒๕๕	๕๒๑	๑๒๘
หมู่ที่ ๔ บ้านแม่แดดน้อย	๒๖๔	๒๔๒	๕๐๖	๑๘๔
หมู่ที่ ๕ บ้านห้วยปูน	๒๕๙	๒๖๕	๕๒๑	๑๗๑
หมู่ที่ ๖ บ้านดงสามหมื่น	๓๖๐	๓๘๓	๗๔๓	๑๔๕
หมู่ที่ ๗ บ้านแม่ตะละมั่ง	๔๒๘	๔๒๓	๘๕๑	๑๔๐
หมู่ที่ ๘ บ้านแม่ตะละใหม่	๑๘๒	๒๑๘	๔๐๐	๗๕
รวมทั้งหมด	๒,๒๐๔	๒,๑๙๐	๔,๓๙๔	๑,๑๔๘

(ข้อมูลอ้างอิงจากข้อมูลงานทะเบียนอำเภอภักดีพัฒนา ๓๐ พฤษภาคม ๒๕๖๖)

๓.๒ ช่วงอายุและจำนวนประชากร

อายุ	ชาย	หญิง	รวม
๐-๑๘ ปี	๖๙๘	๖๘๙	๑,๓๘๗
๑๙-๕๙ ปี	๑,๓๓๔	๑,๒๗๑	๒,๖๐๕
๖๐ ปีขึ้นไป	๑๙๔	๒๓๑	๔๒๕

๔. สภาพทางสังคม

๔.๑ การศึกษา

ตำบลแม่แดด อำเภอภักดีพัฒนา จังหวัดเชียงใหม่ ได้จัดการศึกษาตั้งแต่ระดับก่อนอนุบาล ถึง ระดับ มัธยมศึกษาตอนต้น โดยมีโรงเรียนในพื้นที่จำนวน ๗ โรงเรียนดังนี้

๑. ศูนย์การเรียนรู้ชุมชนชาวไทยภูเขา(แม่ฟ้าหลวง)บ้านโป่งกะโล้ง ตั้งอยู่บ้านโป่งกะโล้ง หมู่ที่ ๑ ตำบลแม่แดด

๒. ศูนย์การศึกษาตามอัธยาศัยบ้านแม่ผาปูน ตั้งอยู่บ้านแม่ผาปูน หมู่ที่ ๑ ตำบลแม่แดด

๓. โรงเรียนบ้านแม่ตะละเหนือ ตั้งอยู่บ้านแม่ตะละเหนือ หมู่ที่ ๒ ตำบลแม่แดด

๔. ศูนย์พัฒนาเด็กเล็กบ้านแม่ตะละเหนือ ตั้งอยู่หมู่ที่ ๒ ตำบลแม่แดด

๕. ศูนย์พัฒนาเด็กเล็กบ้านนะโน ตั้งอยู่บ้านนะโนหมู่ที่ ๒ ตำบลแม่แดด

๖. โรงเรียนบ้านห้วยปูนสาขาบ้านแม่ตะละใต้ ตั้งอยู่บ้านแม่ตะละใต้ หมู่ที่ ๓ ตำบลแม่แดด

๗. ศูนย์พัฒนาเด็กเล็กบ้านแม่แตดน้อย ตั้งอยู่บ้านแม่แตดน้อย หมู่ที่ ๔ ตำบลแม่แตด
๘. โรงเรียนบ้านแม่แตดน้อย ตั้งอยู่บ้านแม่แตดน้อย หมู่ที่ ๔ ตำบลแม่แตด
๙. ศูนย์การศึกษาตามอัธยาศัยตำบลแม่แตด ตั้งอยู่บ้านแม่แตดน้อย หมู่ที่ ๔ ตำบลแม่แตด
๑๐. ศูนย์พัฒนาเด็กเล็กบ้านห้วยปู ตั้งอยู่บ้านห้วยปู หมู่ที่ ๕ ตำบลแม่แตด
๑๑. โรงเรียนบ้านห้วยปู ตั้งอยู่บ้านใหม่ห้วยปู หมู่ที่ ๕ ตำบลแม่แตด
๑๒. โรงเรียนบ้านแม่แตดน้อยสาขานางสามหมื่น ตั้งอยู่บ้านดงสามหมื่น หมู่ที่ ๖ ตำบลแม่แตด
๑๓. ศูนย์พัฒนาเด็กเล็กบ้านดงสามหมื่น ตั้งอยู่บ้านดงสามหมื่น หมู่ที่ ๖ ตำบลแม่แตด
๑๔. ศูนย์พัฒนาเด็กเล็กบ้านแม่ตะละมั่ง ตั้งอยู่บ้านแม่ตะละมั่ง หมู่ที่ ๗ ตำบลแม่แตด
๑๕. โรงเรียนบ้านแม่ตะละ ตั้งอยู่บ้านแม่ตะละใหม่ หมู่ที่ ๘ ตำบลแม่แตด

๔.๒ สาธารณสุข มีโรงพยาบาลส่งเสริมสุขภาพตำบล จำนวน ๓ แห่ง ดังนี้

๑. โรงพยาบาลส่งเสริมสุขภาพตำบลแม่แตด ตั้งอยู่บ้านแม่แตดน้อย หมู่ที่ ๔ ตำบลแม่แตด
๒. ศูนย์ส่งเสริมสุขภาพบ้านห้วยปู ตั้งอยู่บ้านห้วยปู หมู่ที่ ๕ ตำบลแม่แตด
๓. โรงพยาบาลส่งเสริมสุขภาพชุมชนบ้านแม่ตะละ ตั้งอยู่บ้านแม่ตะละมั่ง หมู่ที่ ๗ ตำบลแม่แตด

๔.๓ อาชญากรรม ในพื้นที่จะไม่ค่อยมีเหตุอาชญากรรม

๔.๔ ยาเสพติด ในพื้นที่มีแหล่งยาเสพติดในพื้นที่อยู่บ้างเล็กน้อย

๔.๕ การสังคมสงเคราะห์ ในพื้นที่จะมีการให้ความช่วยเหลือเกี่ยวกับการสังคมสงเคราะห์โดยองค์กรปกครองส่วนท้องถิ่นให้การสนับสนุนช่วยเหลือ และขอความช่วยเหลือจากหน่วยงานราชการที่เกี่ยวข้องให้ความช่วยเหลือแก่ประชาชนในพื้นที่ และมีการจัดตั้งกองทุนสวัสดิการชุมชนตำบลตำบลแม่แตด และให้ความช่วยเหลือแก่ผู้พิการ ผู้สูงอายุ ผู้ด้อยโอกาสในพื้นที่ตำบลแม่แตด

๕.ระบบบริการพื้นฐาน

๕.๑ การคมนาคมขนส่ง การคมนาคมเข้าถึงทุกหมู่บ้าน มีถนนถนนคอนกรีตเสริมเหล็ก และถนนลูกรัง

๕.๒ การไฟฟ้า ประชากรส่วนใหญ่มีไฟฟ้าสาธารณะใช้ทุกหมู่บ้าน จำนวน ๘ หมู่บ้าน

๕.๓ การประปา ประปาส่วนใหญ่ในพื้นที่จะมีทุกหมู่บ้าน เป็นประปาภูเขา ประชาชนได้รับการอุปโภค – บริโภค ไม่ทั่วถึง

๕.๔ โทรศัพท์ ในพื้นที่จะมีสัญญาณคลื่นโทรศัพท์บางเครือข่ายและไม่ทั่วถึง

๕.๕ ไปรษณีย์หรือการสื่อสารหรือการขนส่ง และวัสดุ ครุภัณฑ์ ไม่มีไปรษณีย์ระดับตำบลอยู่ในพื้นที่

๖.ระบบเศรษฐกิจ

๖.๑ การเกษตร พื้นที่ทำการเกษตรของตำบลแม่แตดมีประมาณ ๒๒,๕๑๐ ไร่ ส่วนใหญ่เป็นพื้นที่ปลูกผัก ปลูกข้าว ปลูกข้าวโพด ผลผลิตพืชเศรษฐกิจที่สำคัญของตำบลแม่แตด คือ สตอเบอร์รี่ ข้าว ข้าวโพด ถั่วลิสง และผักต่างๆ พื้นที่การเกษตรไม่มีเอกสารสิทธิ์

-ความแปรปรวนของสภาพอากาศทำให้เกิดภาวะฝนมาล่าช้าและฝนทิ้งช่วง ส่งผลต่อปริมาณน้ำในแหล่งกักเก็บน้ำอยู่ในเกณฑ์ต่ำ ไม่เพียงพอต่อการทำการเกษตร

-การชะลอตัวทางเศรษฐกิจโลกส่งผลกระทบต่อเศรษฐกิจในประเทศไทยทั้งด้านการส่งออกสินค้าเกษตรไปยังประเทศคู่ค้า

ปัจจัยบวก ได้แก่

-นโยบายรัฐบาลที่ให้ความสำคัญกับการปรับโครงสร้างเศรษฐกิจภาคเกษตร การลดต้นทุนการผลิต โครงการเกษตรอินทรีย์และโครงการแก้ปัญหาภัยแล้งที่ช่วยสนับสนุนให้การผลิตสินค้าเกษตรมีประสิทธิผลมากขึ้น จึงช่วยเพิ่มความสามารถในการแข่งขันด้านการส่งออกสินค้าเกษตรมากขึ้น

-ราคาน้ำมันในประเทศปรับตัวลดลงบ้าง มีผลให้ต้นทุนด้านบริการทางการเกษตรลดลง แนวโน้มเศรษฐกิจการเกษตรปี ๒๕๖๓ คาดว่าจะขยายตัวอยู่ในช่วงร้อยละ ๓ - ๕ โดยพืชเศรษฐกิจที่น่าจะทำให้เศรษฐกิจขยายตัว คือ สตอเบอร์รี่ และข้าวโพด

๖.๒ การประมง ในพื้นที่ไม่มีการทำการประมง แต่มีการจับปลา หนอง คลอง บึง มาไว้บริโภคเท่านั้น

๖.๓ การปศุสัตว์ ในพื้นที่ตำบลแม่แดดจะมีอาสาปศุสัตว์ทุกหมู่บ้าน จำนวน ๘ หมู่บ้าน ๗ ละ ๑-๒ คน

๖.๔ การบริการ ในพื้นที่ตำบลแม่แดด จะมีการให้บริการเกี่ยวกับเศรษฐกิจ ดังนี้

-ร้านค้าชุมชนประชารัฐ

-ปั้มน้ำมันขนาดเล็ก

๖.๕ การท่องเที่ยว ในพื้นที่ตำบลแม่แดดมีสถานท่องเที่ยวคือ ท่องเที่ยวเชิงอนุรักษ์ในพื้นที่ตำบลแม่แดด

๖.๖ อุตสาหกรรม ในพื้นที่ส่วนใหญ่จะเป็นอุตสาหกรรมประเภทเกษตรกรรม อุตสาหกรรมการขายปลีก อุตสาหกรรมประเภทการก่อสร้าง อุตสาหกรรมกิจการห้องพักโฮมสเตย์ เป็นต้น

๖.๗ การพาณิชย์และกลุ่มอาชีพ ในพื้นที่ตำบลแม่แดดมีร้านค้าอยู่เป็นจำนวนมากที่จดทะเบียนพาณิชย์เพื่อทำกิจการ และมีเพิ่มขึ้นทุกปี ประเภทธุรกิจที่จดทะเบียนสูงสุด คือ ร้านขายของชำ ร้านขายวัสดุอุปกรณ์ก่อสร้าง เป็นต้น มีบ้านพักโฮมสเตย์ หรือห้องพักรับรองบริการประชาชนที่มาท่องเที่ยว อยู่จำนวน ๔ แห่ง

๖.๘ แรงงาน ตำบลแม่แดดส่วนใหญ่จะเป็นแรงงานเกษตร โดยส่วนมากจะมีเป็นแรงงานที่รับจ้างเป็นรายวัน จะมีแรงงานที่ทำงานประจำประมาณ ๓๐ %

๗.เศรษฐกิจพอเพียงท้องถิ่น (ด้านการเกษตรและแหล่งน้ำ)

๗.๑ ข้อมูลพื้นฐานของหมู่บ้านหรือชุมชน ตำบลแม่แดดมีพื้นที่ทางการเกษตร ประมาณ ๒๒,๕๑๐ ไร่ โดยส่วนใหญ่ในพื้นที่จำนวน ๘ หมู่บ้านจะมีพื้นที่ทำการเกษตรครบทุกหมู่บ้าน และมีศูนย์เรียนรู้เศรษฐกิจพอเพียงในพื้นที่จำนวน ๑ แห่ง

๗.๒ ข้อมูลด้านการเกษตร ประชาชนในพื้นที่ส่วนใหญ่จะประกอบอาชีพด้านการเกษตร โดยอาชีพหลักคือ การปลูกข้าว และจะมีพืชที่ปลูกเสริมตามฤดูกาล คือ สตอเบอร์รี่ ข้าวโพด ถั่วลิสง

๗.๓ ข้อมูลด้านแหล่งน้ำทางการเกษตร โดยในพื้นที่จะมีแหล่งน้ำตามธรรมชาติจำนวน ๗ แห่ง และจะมีอ่างน้ำเพื่อการเกษตรอีกเป็นจำนวนมากซึ่งมีทั้งอ่างน้ำสาธารณะ และอ่างน้ำที่ประชาชนในพื้นที่ทำการขุดขึ้นมาเพื่อใช้กักเก็บน้ำไว้ใช้เพื่อการเกษตร

๗.๔ ข้อมูลด้านแหล่งน้ำกิน น้ำใช้ (หรือน้ำเพื่อการอุปโภค บริโภค) ในพื้นที่จะมีแหล่งน้ำเพื่อใช้อุปโภค บริโภค เป็นระบบน้ำประปาภูเขาครบเกือบทุกหมู่บ้าน

๘. ศาสนา ประเพณี วัฒนธรรม

๘.๑ การนับถือศาสนา ประชาชนในพื้นที่ส่วนใหญ่จะนับถือศาสนาพุทธเป็นส่วนใหญ่ และจะมีศาสนาคริสต์อยู่บางส่วนเล็กน้อย จะมีวัดอยู่ในพื้นที่จำนวน ๘ วัด มีโบสถ์คริสต์จำนวน ๖ แห่ง

๘.๒ ประเพณีและงานประจำปี ในพื้นที่ตำบลแม่แดด จะมีประเพณีและงานประจำปี ดังนี้

- ประเพณีมัดมือของชาวกะเหรี่ยง
- ประเพณีแห่เทียนเข้าพรรษา
- ประเพณีรดน้ำดำหัวผู้สูงอายุ
- ประเพณีปีใหม่ม้ง (น้อเปเจา)
- ประเพณีกินเจ (หลือเต้า)
- ประเพณีสลากภัต
- ประเพณีบวชป่าดงเส็ง

และจะมีงานประจำปีในพื้นที่ดังนี้

- งานชาวเขาสัมพันธ์ของดีอำเภอกัลยาณิวัฒนา
- ทำบุญสัจจกร

๘.๓ ภูมิปัญญาท้องถิ่น ในพื้นที่ตำบลแม่แดดจะมีภูมิปัญญาท้องถิ่น ดังนี้

- ภูมิปัญญาเกี่ยวกับการจักสาน และตีมีด
- ภูมิปัญญาเกี่ยวกับการยาสมุนไพร

ภาษาถิ่น ประชาชนส่วนใหญ่จะพูดภาษาท้องถิ่นพื้นเมืองภาษากะเหรี่ยงและภาษาม้ง

๘.๔ สินค้าพื้นเมืองและของที่ระลึก ในพื้นที่ตำบลแม่แดด จะมีดังนี้

- ผ้าพื้นเมืองกะเหรี่ยงและม้ง

๙. ทรัพยากรธรรมชาติ

๙.๑ น้ำ แหล่งน้ำธรรมชาติ ลำน้ำ, ลำห้วย ๑๖ แห่ง

หมู่ที่ ๑ ลำน้ำโปกทะเลโฮล้ง, ลำห้วยแม่ผาปู, ลำห้วยหอน, ลำห้วยลวก

หมู่ที่ ๒ ลำน้ำแม่ตะละ, ลำน้ำแม่ตะละน้อย, ลำห้วยโป่ง

หมู่ที่ ๓ ลำน้ำแม่ตะละ, ลำน้ำแม่ตะละน้อย

หมู่ที่ ๔ ลำห้วยแม่แดดน้อย, ลำห้วยหลง

หมู่ที่ ๕ ลำน้ำห้วยปู, ลำห้วยแม่แดด

หมู่ที่ ๗ ลำน้ำแม่ตะละ, ลำห้วยหงษ์, ลำห้วยหญ้า

บึง, หนอง และอื่น ๆ ๓ แห่ง

แหล่งน้ำที่สร้างขึ้น

- ฝ่าย - แห่ง

- บ่อน้ำตื้น ๑๐ แห่ง

- อื่น ๆ (ระบุ) สระเก็บน้ำ/อ่างเก็บน้ำ ๑๐ แห่ง

๙.๒ ป่าไม้ ลักษณะป่าไม้ในตำบลแม่แดด ประกอบด้วย ทรัพยากรธรรมชาติในพื้นที่ป่าที่ขึ้นเองตามธรรมชาติมีความสมบูรณ์ ประมาณ ๘๐ เปอร์เซ็นต์ มีน้ำตกขนาดเล็ก (น้ำจะแห้งในฤดูแล้ง) มีลำน้ำที่มีน้ำไหลตลอดทั้งปี คือ น้ำแม่ตะละ และลำน้ำห้วยปู มีสัตว์ป่าชุกชุม เช่น เก้ง , หมูป่า, กวาง, ชะนี ฯลฯ

๑. สภาพป่าเป็นป่าดิบเขา ร้อยละ ๔๒ ของพื้นที่ ที่ความสูง ๑,๐๐๐ เมตร ชนิดของพืช คือ จำปีป่า ทะโล้ อบเชย ทองหลวงป่า ประดู่สม ยมหอม กำลังเสือโคร่ง และไม้จำพวกก่อ เช่น ก่อแป้น ก่อเดือย

๒. ป่าสนเขา มีอยู่ร้อยละ ๒๐ ของพื้นที่ ระดับความสูง ๘๐๐ – ๑,๒๐๐ เมตร เช่น สนสามใบ สนสองใบ

๓. ป่าสนผสมเต็งรัง มีอยู่ร้อยละ ๑๒ ของพื้นที่ ชนิดของพืช คือ เต็งรังใหญ่ พะยอม รัง พลวง และตะแบก

๔. ป่าเบญจพรรณ มีอยู่ร้อยละ ๑๙ ของพื้นที่ ชนิดของพืชคือ มะขามป้อม มะม่วงป่า มะแฟน ไม้ ประดู่

ส่วนที่ ๒

ยุทธศาสตร์การพัฒนางานองค์กรปกครองส่วนท้องถิ่น

๑. ความสัมพันธ์ระหว่างแผนพัฒนาระดับมหภาค

๑.๑ แผนยุทธศาสตร์ชาติ ๒๐ ปี

กรอบยุทธศาสตร์ชาติระยะ ๒๐ ปี (พ.ศ.๒๕๖๑ – ๒๕๘๐)

๑. ด้านความมั่นคง
๒. ด้านการสร้างความสามารถในการแข่งขัน
๓. ด้านการพัฒนาและเสริมสร้างศักยภาพคน
๔. ด้านการสร้างโอกาสความเสมอภาคและเท่าเทียมกันทางสังคม
๕. ด้านการสร้างการเติบโตบนคุณภาพชีวิตที่เป็นมิตรกับสิ่งแวดล้อม
๖. ด้านการปรับสมดุลและพัฒนาระบบการบริหารจัดการภาครัฐ

๑.๒ แผนพัฒนาเศรษฐกิจและสังคมแห่งชาติ ฉบับที่ ๑๓ (พ.ศ. ๒๕๖๕ – ๒๕๗๐)

- | | |
|------------------|--------------------------------------------------------------------------------|
| ยุทธศาสตร์ที่ ๑ | การเสริมสร้างและพัฒนาศักยภาพทุนมนุษย์ |
| ยุทธศาสตร์ที่ ๒ | การสร้างความเป็นธรรมลดความเหลื่อมล้ำในสังคม |
| ยุทธศาสตร์ที่ ๓ | การสร้างความเข้มแข็งทางเศรษฐกิจและแข่งขันได้อย่างยั่งยืน |
| ยุทธศาสตร์ที่ ๔ | การเติบโตที่เป็นมิตรกับสิ่งแวดล้อมเพื่อพัฒนาอย่างยั่งยืน |
| ยุทธศาสตร์ที่ ๕ | การเสริมสร้างความมั่นคงแห่งชาติเพื่อการพัฒนาประเทศ สู้ความมั่งคั่งและยั่งยืน |
| ยุทธศาสตร์ที่ ๖ | การบริหารจัดการในภาครัฐ การป้องกันการทุจริตประพฤติมิชอบและธรรมาภิบาลในสังคมไทย |
| ยุทธศาสตร์ที่ ๗ | การพัฒนาโครงสร้างพื้นฐานและระบบโลจิสติกส์ |
| ยุทธศาสตร์ที่ ๘ | การพัฒนาวิทยาศาสตร์ เทคโนโลยี วิจัย และนวัตกรรม |
| ยุทธศาสตร์ที่ ๙ | การพัฒนาภาค เมือง และพื้นที่เศรษฐกิจ |
| ยุทธศาสตร์ที่ ๑๐ | ความร่วมมือระหว่างประเทศเพื่อการพัฒนา |

๑.๓ แผนพัฒนาภาค/แผนพัฒนากลุ่มจังหวัด/แผนพัฒนาจังหวัด

๑) แผนพัฒนาภาคเหนือ พ.ศ. ๒๕๖๖ – ๒๕๗๐ (ฉบับทบทวน)

ยุทธศาสตร์การพัฒนา

- | | |
|-----------------|--------------------------------------------------------------------------------------------------------------------------------------------------------------------------------------------------|
| ยุทธศาสตร์ที่ ๑ | พัฒนาการท่องเที่ยวและธุรกิจบริการต่อเนื่องให้มีคุณภาพ สามารถสร้างมูลค่าเพิ่มอย่างยั่งยืนและกระจายประโยชน์อย่างทั่วถึง รวมทั้งต่อยอดการผลิตสินค้าและบริการที่มีศักยภาพสูงด้วยภูมิปัญญาและนวัตกรรม |
| ยุทธศาสตร์ที่ ๒ | ใช้โอกาสจากเขตเศรษฐกิจพิเศษ และการเชื่อมโยงกับอนุภูมิภาค GMS BIMSTEC และ AEC เพื่อขยายฐานเศรษฐกิจของภาค |
| ยุทธศาสตร์ที่ ๓ | ยกระดับเป็นฐานการผลิตเกษตรอินทรีย์และเกษตรปลอดภัย เชื่อมโยงสู่อุตสาหกรรมเกษตรแปรรูปที่สร้างมูลค่าเพิ่มสูง |

ยุทธศาสตร์ที่ ๔ พัฒนาคุณภาพชีวิตและแก้ไขปัญหาความยากจน พัฒนาระบบดูแลผู้สูงอายุอย่างมีส่วนร่วมของครอบครัวและชุมชน ยกกระดับทักษะฝีมือแรงงานภาคบริการ

ยุทธศาสตร์ที่ ๕ อนุรักษ์และฟื้นฟูป่าต้นน้ำให้คงความสมบูรณ์ จัดระบบบริหารจัดการน้ำอย่างเหมาะสมและเชื่อมโยงพื้นที่เกษตรให้ทั่วถึง ป้องกันและแก้ไขปัญหามลพิษหมอกควันอย่างยั่งยืน

๒) แผนพัฒนากลุ่มจังหวัดภาคเหนือตอนบน ๑ (พ.ศ. ๒๕๖๖ – ๒๕๗๐)

ประเด็นการพัฒนา

ประเด็นการพัฒนาที่ ๑ การพัฒนาเศรษฐกิจท่องเที่ยวและการค้าในพื้นที่

ประเด็นการพัฒนาที่ ๒ การพัฒนาเศรษฐกิจมูลค่าสูงด้วยการส่งออกสินค้าและบริการนอกพื้นที่

ประเด็นการพัฒนาที่ ๓ การพัฒนาเศรษฐกิจเกษตรสร้างสรรค์

ประเด็นการพัฒนาที่ ๔ การพัฒนาเศรษฐกิจสิ่งแวดล้อมเพื่อลดฝุ่นควัน

๓) แผนพัฒนาจังหวัดเชียงใหม่ (พ.ศ.๒๕๖๖ – ๒๕๗๐)

วิสัยทัศน์ : “นครแห่งชีวิตและความมั่งคั่ง” (City of Life and Prosperity)

คำอธิบาย : จังหวัดเชียงใหม่จะเป็นเมืองที่ให้ความสุขและชีวิตที่มีคุณค่าแก่ผู้อยู่อาศัยและผู้มาเยือนในฐานะเมืองที่น่าอยู่และน่าท่องเที่ยวในระดับโลก

ประเด็นการพัฒนา

ประเด็นการพัฒนาที่ ๑ การส่งเสริมการท่องเที่ยวเพิ่มมูลค่าเชื่อมโยงธรรมชาติ วัฒนธรรม สุขภาพ และเศรษฐกิจท้องถิ่น

ประเด็นการพัฒนาที่ ๒ การขับเคลื่อนเกษตรปลอดภัย เกษตรแปรรูปมูลค่าสูงตลอดห่วงโซ่คุณค่าและพัฒนานวัตกรรมอาหารแห่งอนาคต ภายใต้ BCG Model

ประเด็นการพัฒนาที่ ๓ การผลักดันเชียงใหม่สู่การเป็นเมืองอัจฉริยะ เมืองแห่งไมซ์ เมืองแห่งสตาร์ทอัพ และเมืองนวัตกรรมการแพทย์และสุขภาพ

ประเด็นการพัฒนาที่ ๔ การพัฒนาเศรษฐกิจสร้างสรรค์ (Creative Economy) โดยใช้ความคิดสร้างสรรค์ ภูมิปัญญาและอัตลักษณ์ล้านนา

ประเด็นการพัฒนาที่ ๕ การจัดการปัญหาฝุ่นควัน (PM๒.๕) พัฒนาทรัพยากรธรรมชาติและสิ่งแวดล้อม

ประเด็นการพัฒนาที่ ๖ การจัดการสาธารณสุข การสร้างความมั่นคง และยกระดับคุณภาพชีวิตที่ดีของประชาชนตามแนวทางปรัชญาเศรษฐกิจพอเพียง

๑.๔ แผนพัฒนาท้องถิ่นองค์การบริหารส่วนจังหวัดเชียงใหม่

ยุทธศาสตร์พัฒนา

ยุทธศาสตร์การพัฒนาที่ ๑ ด้านโครงสร้างพื้นฐาน

ยุทธศาสตร์การพัฒนาที่ ๒ ด้านเศรษฐกิจและการท่องเที่ยว

ยุทธศาสตร์การพัฒนาที่ ๓ ด้านทรัพยากรธรรมชาติและสิ่งแวดล้อม

ยุทธศาสตร์การพัฒนาที่ ๔ ด้านศาสนา ศิลปวัฒนธรรม ประเพณี และภูมิปัญญาท้องถิ่น
ยุทธศาสตร์การพัฒนาที่ ๕ ด้านการศึกษาและพัฒนาคุณภาพชีวิต

ยุทธศาสตร์การพัฒนาที่ ๖ ด้านการป้องกัน บรรเทาสาธารณภัย และรักษาความสงบเรียบร้อย
ยุทธศาสตร์การพัฒนาที่ ๗ ด้านการบริหารจัดการบ้านเมืองที่ดี

๑.๕ ยุทธศาสตร์การพัฒนาขององค์กรปกครองส่วนท้องถิ่นในเขตจังหวัด

ยุทธศาสตร์พัฒนาองค์กรปกครองส่วนท้องถิ่นจังหวัดเชียงใหม่ (พ.ศ.๒๕๖๖ – ๒๕๗๐)

วิสัยทัศน์ : “บำบัดทุกข์ บำรุงสุขและคุณภาพชีวิตของชาวเชียงใหม่ ด้วยการให้บริการสาธารณะที่มีประสิทธิภาพและคุ้มค่า”

ประเด็นยุทธศาสตร์

๑. ยุทธศาสตร์ด้านพัฒนาระบบสุขภาพชุมชน
๒. ยุทธศาสตร์ด้านโครงสร้างพื้นฐาน สาธารณูปโภค และแหล่งน้ำ
๓. ยุทธศาสตร์ด้านการป้องกัน บรรเทาสาธารณภัยและการรักษาความเป็นระเบียบเรียบร้อยในชุมชน
๔. ยุทธศาสตร์ด้านการจัดการทรัพยากรธรรมชาติและสิ่งแวดล้อม
๕. ยุทธศาสตร์ด้านการพัฒนาคุณภาพชีวิต การศึกษา ส่งเสริมเศรษฐกิจ และการท่องเที่ยว
๖. ยุทธศาสตร์ด้านศาสนา ศิลปวัฒนธรรม ประเพณี และภูมิปัญญาท้องถิ่น
๗. ยุทธศาสตร์ด้านการบริหารจัดการบ้านเมืองที่ดี

๒. ยุทธศาสตร์ขององค์การบริหารส่วนตำบลแม่แตด

๒.๑ วิสัยทัศน์

“ราษฎรตำบลแม่แตดมีคุณภาพชีวิตที่ดี บนรากฐานการมีส่วนร่วมของทุกภาคส่วน”

คำอธิบาย : ตำบลแม่แตดจะได้รับการพัฒนาทั้งในมิติทางการเมือง การปกครอง เศรษฐกิจและสังคม เพื่อการพัฒนาคุณภาพชีวิตที่ดีขึ้นของราษฎร โดยยึดหลักการมีส่วนร่วมจากทุกภาคส่วน

๒.๒ ยุทธศาสตร์

- ๒.๒.๑ ยุทธศาสตร์การพัฒนาด้านโครงสร้างพื้นฐาน
- ๒.๒.๒ ยุทธศาสตร์การพัฒนาด้านการพัฒนาเศรษฐกิจตามแนวทางปรัชญาเศรษฐกิจพอเพียง
- ๒.๒.๓ ยุทธศาสตร์การพัฒนาด้านการบริหารจัดการทรัพยากรธรรมชาติและสิ่งแวดล้อม
- ๒.๒.๔ ยุทธศาสตร์การพัฒนาด้านการอนุรักษ์ศิลปวัฒนธรรมและภูมิปัญญาท้องถิ่น
- ๒.๒.๕ ยุทธศาสตร์การพัฒนาด้านการพัฒนาคุณภาพชีวิตและสังคม
- ๒.๒.๖ ยุทธศาสตร์การพัฒนาด้านการบริหารจัดการตามหลักการบริหารจัดการบ้านเมืองที่ดี
- ๒.๒.๗ ยุทธศาสตร์การพัฒนาด้านการรักษาความสงบเรียบร้อยและความปลอดภัยในชีวิตและทรัพย์สิน

๒.๓ เป้าประสงค์

๑. การได้รับบริการด้านโครงสร้างพื้นฐานที่มีความสะดวกและรวดเร็ว
๒. ประชาชนมีศักยภาพและมีรายได้ที่เพียงพอ สามารถพึ่งพาตนเองได้
๓. ชุมชนอยู่ร่วมกับธรรมชาติได้อย่างปกติสุข ปราศจากมลภาวะทางสิ่งแวดล้อม
๔. ประชาชนมีความรู้และบำรุงรักษาศิลปวัฒนธรรมอันดี
๕. การส่งเสริมความเข้มแข็งของชุมชน และการสังคมสงเคราะห์
๖. การบริหารจัดการภาครัฐที่ดีและมีส่วนร่วมจากทุกภาคส่วน
๗. การสร้างสังคมน่าอยู่

๒.๔ ตัวชี้วัด

๑. ประชาชนมีแหล่งน้ำในการอุปโภคเพิ่มมากขึ้นร้อยละ ๕
๒. มีโครงสร้างพื้นฐานให้ประชาชนได้ใช้บริการร้อยละ ๘๐
๓. ประชาชนมีความรู้มากขึ้นร้อยละ ๙๐ และศิลปวัฒนธรรมอันดียังคงอยู่
๔. ประชาชนร้อยละ ๘๐ มีความรู้และมีส่วนร่วมในการพัฒนาการท่องเที่ยว ศาสนา – วัฒนธรรม ประเพณีและกีฬา
๕. ประชาชนมีคุณภาพชีวิตที่ดีขึ้นร้อยละ ๑๐
๖. ชุมชนมีรายได้เพิ่มขึ้นในอัตราร้อยละ ๕ และพึ่งตนเองได้มากขึ้น
๗. ชุมชนในพื้นที่ตำบลแม่แตดร้อยละ ๘๐ มีความน่าอยู่ ปลอดภัย
๘. การบริการจัดการขององค์การบริหารส่วนตำบลมีผลการปฏิบัติงานที่มีประสิทธิภาพสูงร้อยละ ๗๐

๒.๕ ค่าเป้าหมาย

๑. การได้รับบริการด้านโครงสร้างพื้นฐานมีความสะดวกและรวดเร็ว
๒. ประชาชนมีความรู้และบำรุงรักษาศิลปวัฒนธรรมอันดีงาม
๓. ประชาชนมีศักยภาพมีรายได้เพียงพอสามารถพึ่งตนเองได้
๔. มลภาวะและสิ่งแวดล้อมไม่เป็นพิษทำให้ชุมชนน่าอยู่
๕. ประชาชนมีคุณภาพชีวิตที่ดีขึ้น
๖. การบริหารจัดการภาครัฐที่ดีและมีส่วนร่วมจากทุกภาคส่วน
๗. ชุมชนมีความสงบและประชาชนเกิดความรู้สึกปลอดภัยในชีวิตและทรัพย์สิน

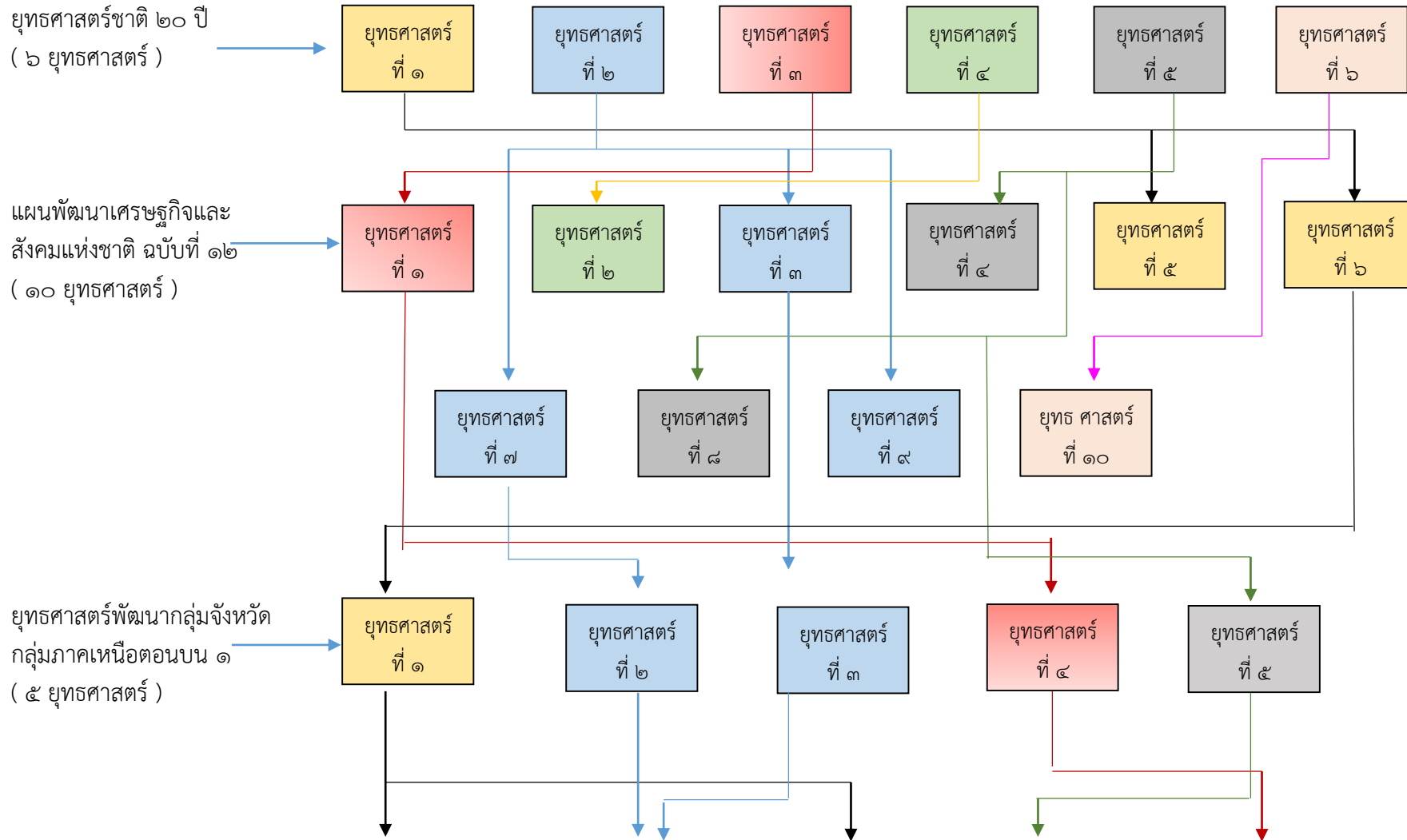
๒.๖ กลยุทธ์

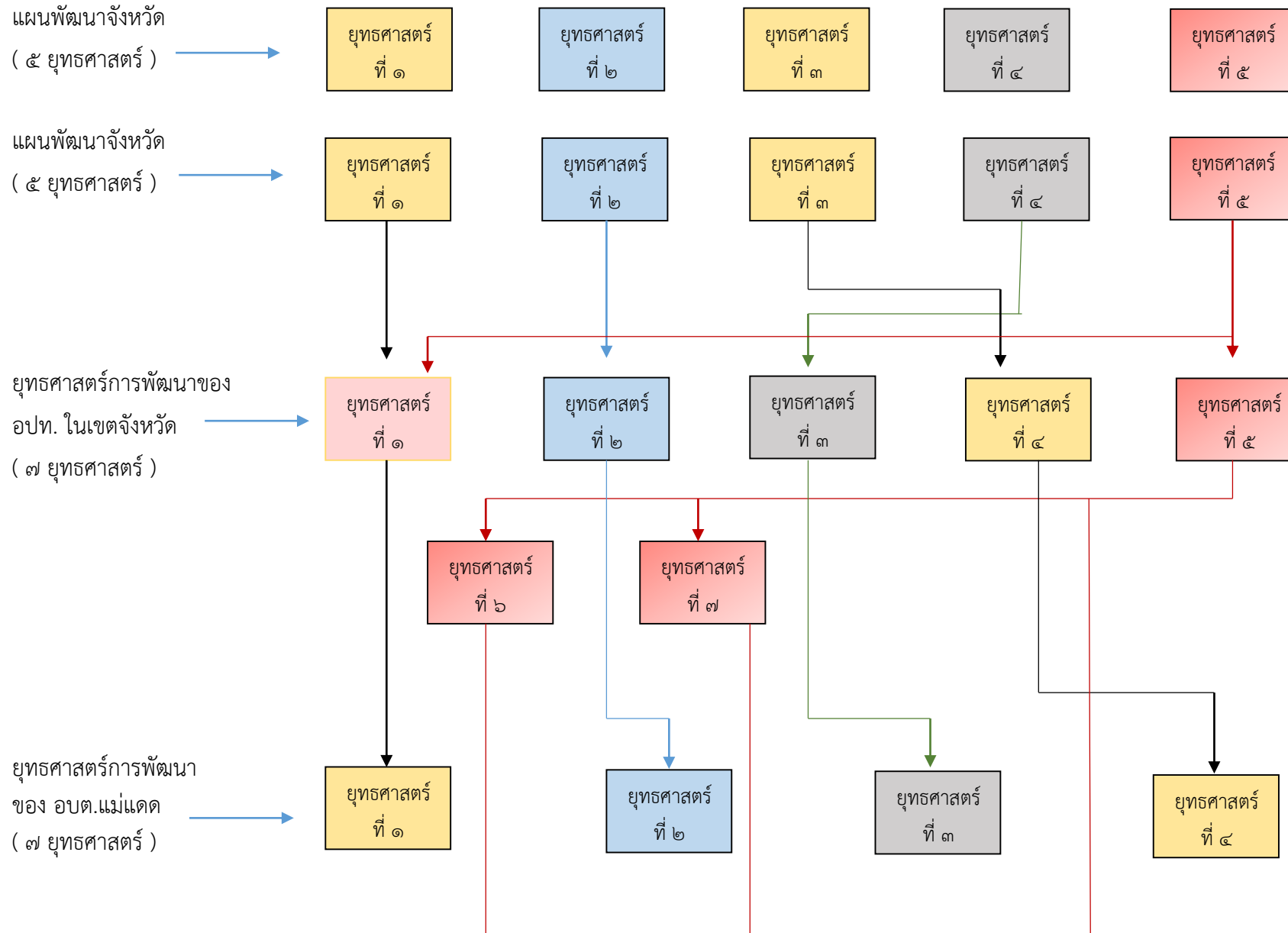
๑. พัฒนาปรับปรุงซ่อมแซมระบบสาธารณูปโภค สาธารณูปการ และโครงสร้างพื้นฐาน
๒. ส่งเสริมและสนับสนุนการดำเนินชีวิตตามแนวทางปรัชญาเศรษฐกิจพอเพียง
๓. อนุรักษ์และฟื้นฟูทรัพยากรธรรมชาติและสิ่งแวดล้อม
๔. ส่งเสริมและสนับสนุนการอนุรักษ์และฟื้นฟูศิลปวัฒนธรรม ภูมิปัญญาและประเพณีท้องถิ่น
๕. ส่งเสริมและสนับสนุนการศึกษา สาธารณสุข สังคมสงเคราะห์ และการกีฬาและนันทนาการ
๖. ส่งเสริมและสนับสนุนการมีส่วนร่วมในการบริหารจัดการจากทุกภาคส่วน
๗. เสริมสร้างและสนับสนุนความปลอดภัยในชีวิตและทรัพย์สิน

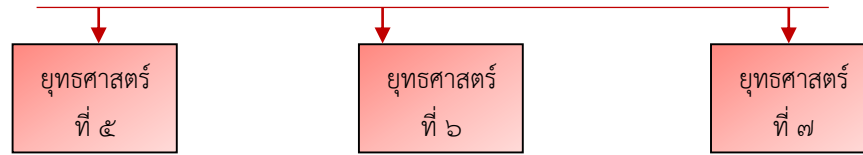
๒.๗ จุดยืนทางยุทธศาสตร์

เป็นสังคมน่าอยู่ มุ่งสู่ความเข้มแข็ง สร้างการพัฒนาอย่างยั่งยืน

๒.๘ ความเชื่อมโยงของยุทธศาสตร์ในภาพรวม







๓. การวิเคราะห์เพื่อพัฒนาท้องถิ่น

๓.๑ การวิเคราะห์กรอบการจัดทำยุทธศาสตร์ขององค์กรปกครองส่วนท้องถิ่น

เพื่อให้ทราบถึงสถานการณ์การพัฒนาในแต่ละประเด็นว่ามีโอกาสหรือข้อจำกัด อันเป็นสภาวะแวดล้อมภายนอกที่มีผลต่อการพัฒนาในแต่ละประเด็น รวมถึงการวิเคราะห์จุดแข็ง จุดอ่อนของท้องถิ่น อันเป็นสภาวะแวดล้อมภายในท้องถิ่น ว่าปัจจุบันองค์การบริหารส่วนตำบลแม่แดด มีสถานภาพการพัฒนาอยู่จุดไหน สำหรับใช้เป็นประโยชน์ในการกำหนดแนวทางการดำเนินงานในอนาคต ในบทนี้จึงได้ทำการประเมินวิเคราะห์สถานการณ์โดยใช้เทคนิค SWOT Analysis เป็นเครื่องมือในการพัฒนาประเด็นหลักในการพิจารณาทั้ง ๗ ด้าน ดังนี้

๑. ผลการวิเคราะห์สถานการณ์การพัฒนาด้านโครงสร้างพื้นฐาน

จุดแข็ง

ผู้บริหารให้ความสำคัญและถือเป็นนโยบายหลักในการพัฒนาท้องถิ่น ประกอบกับสมาชิกสภาท้องถิ่นได้ให้การสนับสนุนในการดำเนินงานตามแผนงาน/โครงการ รวมถึงการจัดสรรงบประมาณในการดำเนินงาน

จุดอ่อน

บุคลากรมีจำนวนน้อยและขาดบุคลากรที่มีความเชี่ยวชาญเฉพาะด้าน นอกจากนี้ยังมีข้อจำกัดในด้านงบประมาณ โดยต้องอาศัยงบประมาณจากเงินอุดหนุนที่รัฐบาลจัดสรรให้เป็นตัวหลักในการดำเนินงาน ทำให้การดำเนินงานมีความล่าช้า และไม่สอดคล้องกับสภาพปัญหาและความต้องการของประชาชนในพื้นที่

โอกาส

ระเบียบกระทรวงมหาดไทยว่าด้วยการจัดทำแผนขององค์กรปกครองส่วนท้องถิ่น พ.ศ. ๒๕๔๘ กำหนดให้มีการประสานแผนระหว่างองค์กรปกครองส่วนท้องถิ่นโดยให้องค์กรปกครองส่วนท้องถิ่นนำโครงการที่เกี่วข้องภาพประสานไปยังองค์การบริหารส่วนจังหวัดเชียงใหม่ เพื่อให้องค์การบริหารส่วนจังหวัดพิจารณาดำเนินการ

อุปสรรค

ตำบลแม่แดด ตั้งอยู่ในพื้นที่ภูเขาสูง และเส้นทางคมนาคมเข้าพื้นที่ค่อนข้างยากลำบาก ทำให้ต้นทุนของราคาสถูกรณ์สำหรับการก่อสร้างด้านโครงสร้างพื้นฐานมีราคาแพงและตกเป็นภาระงบประมาณขององค์กรปกครองส่วนท้องถิ่นในการตั้งงบประมาณเพื่อการดูแล รักษา และซ่อมบำรุงในแต่ละปีเป็นจำนวนมาก

๒. ผลการวิเคราะห์สถานการณ์การพัฒนาด้านเศรษฐกิจท้องถิ่นตามแนวทางปรัชญาเศรษฐกิจพอเพียง

พอเพียง

จุดแข็ง

ตำบลแม่แดด มีผลิตภัณฑ์ของชุมชนที่เป็นเอกลักษณ์เฉพาะของท้องถิ่นที่มีชื่อเสียง ได้แก่ การจักสาน การทอผ้าของชาวไทยภูเขา การปลูกพืชเศรษฐกิจ เช่น สตอเบอร์รี่ (ชนเผ่าม้ง,ชนเผ่าปะกาเกอญอหรือกะเหรี่ยง) รวมทั้งการ

จุดอ่อน

งบประมาณขององค์กรปกครองส่วนท้องถิ่นมีอยู่อย่างจำกัด ในขณะที่ต้องนำงบประมาณไปดำเนินการตามภารกิจในหลายๆ ด้าน ตามลำดับความสำคัญเร่งด่วนในการแก้ไขปัญหาของพื้นที่โดยเฉพาะในการพัฒนาด้านโครงสร้างพื้นฐาน ทำให้การจัดสรรงบประมาณในการดำเนินงานในการพัฒนาด้านเศรษฐกิจถูกลดความสำคัญลงไป

โอกาส

มีหน่วยงานราชการ หรือองค์กรต่างๆ ให้ความสำคัญและให้ความร่วมมือในการพัฒนา กิจกรรมของกลุ่มอาชีพ และส่งเสริมการประกอบอาชีพให้แก่ราษฎรในเขตตำบลแม่แดด อาทิ สำนักงานพัฒนา ชุมชนอำเภอกล้วยาณวิวัฒนา ธนาคารเพื่อการเกษตรและสหกรณ์การเกษตรสาขาสะเมิง ฯลฯ โดยให้การสนับสนุน ทั้งในเรื่องงบประมาณและบุคลากร ประกอบกับกลุ่มอาชีพในตำบลแม่แดดได้ให้ความร่วมมือในการดำเนินงานเป็นอย่างดี

อุปสรรค

ในการพัฒนาและส่งเสริมอาชีพให้แก่ราษฎร จำเป็นอย่างยิ่งที่จะต้องพัฒนาระบบโครงสร้าง พื้นฐานที่จำเป็นรองรับ อาทิ การคมนาคมขนส่ง ระบบชลประทาน รวมถึงเครื่องมือ เครื่องใช้ และเทคโนโลยีต่างๆ เพื่อลดต้นทุนทางการผลิต ซึ่งในพื้นที่ตำบลแม่แดด ยังมีข้อจำกัดในเรื่องดังกล่าวอีกมากทำให้การพัฒนาและ ส่งเสริมอาชีพให้แก่ราษฎรไม่มีประสิทธิภาพเท่าที่ควร

๓. ผลการวิเคราะห์สถานการณ์ด้านการบริหารจัดการทรัพยากรธรรมชาติและสิ่งแวดล้อม จุดแข็ง

องค์การบริหารส่วนตำบลแม่แดดได้ดำเนินงานโครงการจัดระเบียบการใช้ที่ดินและ ทรัพยากรสิ่งแวดล้อมและธรรมชาติ ในเขตพื้นที่ตำบลแม่แดด อำเภอกล้วยาณวิวัฒนา จังหวัดเชียงใหม่ โดยสามารถ พิสูจน์ทราบการใช้ประโยชน์และการถือครองพื้นที่ทำกินของราษฎรในพื้นที่ตำบลแม่แดด ซึ่งจะเป็นฐานข้อมูลที่สำคัญในการบริหารจัดการทรัพยากรธรรมชาติและสิ่งแวดล้อมในพื้นที่ได้อย่างยั่งยืนและมีประสิทธิภาพ โดยมีการ กำหนดขอบเขตการใช้ที่ดินเพื่อหยุดยั้งการบุกรุกพื้นที่ใหม่ ทุกหมู่บ้าน/ชุมชน มีกฎ ระเบียบ หรือข้อบังคับของ หมู่บ้าน ในการดำเนินงานทุกขั้นตอนมีกระบวนการมีส่วนร่วมของทุกภาคส่วนเพื่อให้เกิดการยอมรับและเป็นที่ยุติ ในระดับพื้นที่ โดยให้ความสำคัญกับการกำหนดเขต และ การจัดการเชิงพื้นที่ภายใต้การจัดทำข้อตกลงกับชุมชน ในการดูแลทรัพยากรธรรมชาติหลัก ได้แก่ ดิน น้ำ ป่าไม้

จุดอ่อน

ขาดบุคลากรที่มีความเชี่ยวชาญ และงบประมาณมีอยู่อย่างจำกัด

โอกาส

รัฐบาลได้กำหนดแนวทางการแก้ไขปัญหาเรื่องที่ดินทำกินไว้ในนโยบาย และแถลงต่อรัฐสภา ในวันที่ ๓๐ ธันวาคม ๒๕๕๑ ซึ่งต่อมาเมื่อวันที่ ๒๐ ตุลาคม ๒๕๕๒ คณะรัฐมนตรีได้ให้ความเห็นชอบหลักการร่าง ระเบียบสำนักนายกรัฐมนตรีว่าด้วยการจัดให้มีโฉนดชุมชน โดยมีหลักการเพื่อให้ประชาชนซึ่งรวมตัวกันเป็นชุมชน มีส่วนร่วมในการดูแลใช้ประโยชน์ที่ดินร่วมกัน ซึ่งถือเป็นส่วนหนึ่งของการกระจายการถือครองที่ดินในประเทศไทยให้ทั่วถึงและเป็นธรรม และต่อมาในการประชุมคณะรัฐมนตรีเมื่อวันที่ ๑๑ พฤษภาคม ๒๕๕๓ คณะรัฐมนตรีได้ ให้ความเห็นชอบร่างระเบียบสำนักนายกรัฐมนตรีว่าด้วยการจัดให้มีโฉนดชุมชน จึงนับได้ว่าพื้นที่ตำบลบ้านทับมี ความพร้อมในการดำเนินงาน

ตามนโยบายการกระจายการถือครองที่ดินในรูปแบบโฉนดชุมชนของรัฐบาล ซึ่งจะสามารถแก้ไขปัญหาได้ทั้งในมิติเศรษฐกิจ การจัดการสิ่งแวดล้อมและระบบนิเวศที่ยั่งยืน การป้องกันการเปลี่ยนมือที่ดิน และการสร้างความร่วมมือ

ของภาคีในท้องถิ่นและประชาสังคม อันจะก่อให้เกิดประโยชน์สูงสุดต่อการพัฒนาคุณภาพชีวิตของราษฎรตำบลบ้านทับได้อย่างยั่งยืนต่อไปในอนาคต

อุปสรรค

การขาดความจริงใจและความต่อเนื่องในการแก้ไขปัญหาอย่างเป็นระบบทั้งในระดับนโยบายและระดับเจ้าหน้าที่ผู้ปฏิบัติงานในพื้นที่ของรัฐ ก่อให้เกิดเป็นความไม่เข้าใจ ความไม่ไว้วางใจ และความไม่เชื่อใจกันระหว่างภาครัฐกับภาคประชาชน ทำให้ปัญหาดังกล่าวมีความสลับซับซ้อนและยากที่จะแก้ไข

๔. ผลการวิเคราะห์สถานการณ์ด้านการอนุรักษ์ศิลปวัฒนธรรมและภูมิปัญญาท้องถิ่น

จุดแข็ง

ตำบลแม่แดด มีความหลากหลายทางศิลปวัฒนธรรม จารีตประเพณี และวิถีชีวิตที่สะท้อนถึงภูมิปัญญาท้องถิ่น ที่มีคุณค่าควรแก่การอนุรักษ์ให้เป็นมรดกทางวัฒนธรรม

จุดอ่อน

สมาชิกสภาองค์การบริหารส่วนตำบลแม่แดด ให้ความสำคัญและสนับสนุนการดำเนินงานในด้านนี้น้อยมากทำให้งบประมาณที่ได้รับจัดสรรจากสภาองค์การบริหารส่วนตำบลแม่แดด สำหรับการดำเนินงานในด้านนี้จำกัดไปด้วย

โอกาส

ยุทธศาสตร์การพัฒนาจังหวัดเชียงใหม่และยุทธศาสตร์การพัฒนาอำเภอภักดีพัฒนา ให้ความสำคัญและสนับสนุนการดำเนินงาน โดยในระดับจังหวัดมีการดำเนินงานในการฟื้นฟูศิลปปะล้านนาและในระดับอำเภอก็มีการดำเนินงานฟื้นฟูวัฒนธรรมและภูมิปัญญาท้องถิ่นของอำเภอภักดีพัฒนา ซึ่งยุทธศาสตร์การพัฒนาของท้องถิ่นก็จะได้มีการดำเนินการที่สอดคล้องกันเพื่อให้บังเกิดผลเป็นรูปธรรม

อุปสรรค

การเปลี่ยนแปลงทางเศรษฐกิจและสังคม และความเจริญก้าวหน้าทางเทคโนโลยีอย่างรวดเร็วทำให้ความคิด ค่านิยมของผู้คนในสังคมเปลี่ยนแปลงไป ประชาชนและผู้นำชุมชนในแต่ละหมู่บ้านให้ความร่วมมือในการดำเนินงานในเรื่องนี้น้อยมาก เนื่องจากมองว่าเป็นเรื่องที่ค่อนข้างไกลตัว

๕. ผลการวิเคราะห์สถานการณ์ด้านคุณภาพชีวิตและสังคม

จุดแข็ง

ผู้บริหารองค์การบริหารส่วนตำบลแม่แดดได้ให้ความสำคัญกับการพัฒนาคุณภาพชีวิตและสังคม โดยกำหนดให้เป็นนโยบายหลักในการที่จะพัฒนาคุณภาพชีวิตของประชาชนในตำบลแม่แดด ให้มีชีวิตความ

เป็นอยู่ที่ดีขึ้น ทั้งในด้านการศึกษาที่มุ่งหมายที่จะทำให้ประชาชนที่อายุระหว่าง ๑๕ - ๖๐ ปี สามารถอ่านออกเขียนได้ทุกคน ในด้านสาธารณสุขมูลฐาน ส่งเสริมให้ประชาชนรู้จักวิธีการในการรักษาสุขภาพของตนเอง และจัดระเบียบที่อยู่อาศัยให้น่าอยู่ตามเกณฑ์ จปฐ. ในทุกครัวเรือน

จุดอ่อน

องค์การบริหารส่วนตำบลแม่แดด มีงบประมาณในการดำเนินงานค่อนข้างจำกัด ในขณะที่มีประเด็นตัวชี้วัดในการยกระดับการพัฒนาคุณภาพชีวิตให้แก่ราษฎรค่อนข้างมาก ทำให้การดำเนินงานในแต่ละประเด็นไม่เต็มประสิทธิภาพเท่าที่ควร ซึ่งขึ้นอยู่กับงบประมาณที่ได้รับจัดสรรในแต่ละปี

โอกาส

นโยบายของรัฐบาลและยุทธศาสตร์จังหวัดเชียงใหม่ที่มุ่งยกระดับคุณภาพชีวิตและสังคมของประชาชนในประเทศ ทำให้มีการบูรณาการความร่วมมือจากทุกภาคส่วนที่เกี่ยวข้อง ส่งผลให้ในภาพรวมมีการดำเนินงานดังกล่าวประสบผลสำเร็จได้ในระดับหนึ่ง

อุปสรรค

องค์การบริหารส่วนตำบลแม่แดดมีการขยายตัวของชุมชนและการเพิ่มขึ้นของจำนวนประชากรในเขตตำบลแม่แดด อย่างรวดเร็ว ส่งผลให้ประชาชนมีระดับความต้องการทั้งในด้านการศึกษา บริการสาธารณสุข และสวัสดิการสังคมมากยิ่งขึ้น ทำให้ไม่สามารถตอบสนองความต้องการของประชาชนได้อย่างครอบคลุมและทั่วถึง

๖. ผลการวิเคราะห์สถานการณ์ด้านการบริหารจัดการ

จุดแข็ง

ผู้บริหารองค์การบริหารส่วนตำบลแม่แดด มุ่งมั่นที่จะพัฒนาองค์การบริหารส่วนตำบลแม่แดด ให้เป็นองค์กรที่มีการบริหารจัดการตามหลักการบริหารจัดการบ้านเมืองที่ดี โดยบุคลากรส่วนใหญ่ขององค์กรมีความพร้อมและให้ความร่วมมือในการที่จะพัฒนาและปรับปรุงประสิทธิภาพการปฏิบัติงาน

จุดอ่อน

ประชาชนซึ่งมีส่วนเกี่ยวข้องโดยตรงในการกำหนดแนวทางการพัฒนาของตำบลให้ความสนใจในการเข้ามามีส่วนร่วมในการบริหารน้อยมาก สังเกตได้จากการลงพื้นที่ประชาคมในหมู่บ้าน หรือการประชุมประชาคมในระดับตำบล ประชาชนจะให้ความสนใจเข้าร่วมประชุมประชาคมน้อยมาก และด้วยงบประมาณที่มีอย่างค่อนข้างจำกัด ทำให้การจัดหาอุปกรณ์เครื่องมือเครื่องใช้สำหรับการให้บริการประชาชนมีข้อจำกัดไปด้วย

โอกาส

รัฐธรรมนูญแห่งราชอาณาจักรไทย, พรบ.กำหนดแผนและขั้นตอนการกระจายอำนาจ, นโยบายของรัฐบาล นโยบายของการส่งเสริมการปกครองท้องถิ่น รวมทั้งพระราชกฤษฎีกาว่าด้วยหลักเกณฑ์และวิธีการบริหารกิจการบ้านเมืองที่ดี พ.ศ. ๒๕๔๖ ได้ให้อำนาจท้องถิ่นในการบริหารจัดการองค์กรปกครองส่วน

ท้องถิ่นในการดำเนินงาน เพื่อแก้ไขปัญหาและความต้องการของท้องถิ่น โดยเน้นการบริหารจัดการแบบมีส่วนร่วม ประชาชนในท้องถิ่นมีส่วนร่วมในการตัดสินใจในการกำหนดทิศทางการพัฒนาของท้องถิ่น ทำให้ประชาชนมีความจำเป็นที่จะต้องเข้ามาช่วยในการตัดสินใจ หรือให้ข้อเสนอแนะแก่องค์กรปกครองส่วนท้องถิ่น ในการดำเนินกิจการขององค์กรปกครองส่วนท้องถิ่นมากยิ่งขึ้น

อุปสรรค

รัฐบาลกลางยังไม่มีความจริงใจในการถ่ายโอนภารกิจให้แก่องค์กรปกครองส่วนท้องถิ่นในงานที่ตอบสนองต่อปัญหาและความต้องการของประชาชนอย่างแท้จริง ยังเป็นลักษณะการสั่งการโดยตรงจากส่วนกลาง สั่งเกตได้จากระเบียบของทางราชการ หรือระเบียบของกรมส่งเสริมการปกครองท้องถิ่นที่ยังคงไว้ซึ่งอำนาจจากส่วนกลาง การตัดสินใจหรือการดำเนินโครงการในการแก้ไขปัญหา ประชาชนในพื้นที่ต้องรอให้มีการสั่งการจากกรมหรือส่วนกลางเสียก่อน จึงจะสามารถดำเนินการได้ ทำให้การแก้ไขปัญหาไม่ทันต่อเหตุการณ์และไม่ตรงกับความต้องการของประชาชนอย่างแท้จริง

๗. ผลการวิเคราะห์สถานการณ์ด้านความปลอดภัยในชีวิตและทรัพย์สิน

จุดแข็ง

องค์การบริหารส่วนตำบลแม่แดด มีการจัดตั้งศูนย์ อปพร. โดยมีสมาชิก อปพร. ทั้งหมดกว่า ๔๘ คน รวมทั้งมีเจ้าหน้าที่อาสาสมัครกู้ภัย จำนวน ๑๒ คน ซึ่งผ่านการฝึกอบรมในการป้องกันและบรรเทาสาธารณภัย รวมทั้งการรักษาความสงบเรียบร้อยในชุมชน รวมทั้งผู้บริหารยังมีนโยบายที่จะจัดฝึกอบรมเพื่อเพิ่มจำนวนสมาชิก อปพร. ให้เพียงพอต่อการดูแลชีวิตและทรัพย์สินของราษฎร

จุดอ่อน

ศูนย์ อปพร.อบต.แม่แดด มีงบประมาณในการบริหารจัดการน้อยมาก ทำให้การดำเนินงานในการป้องกันและบรรเทาสาธารณภัยและการรักษาความสงบเรียบร้อยในเขตตำบลไม่มีประสิทธิภาพเท่าที่ควร ดำเนินงานของศูนย์

โอกาส

องค์กรปกครองส่วนท้องถิ่นอำเภอภักดีพัฒนา มีการรวมกลุ่มความร่วมมือในการป้องกันและบรรเทาสาธารณภัยให้แก่ราษฎรในพื้นที่ ตามโครงการบริหารจัดการการให้บริการสาธารณะในระบบโซนนิ่ง (Zoning) อีกทั้งส่วนราชการ/หน่วยงานที่เกี่ยวข้องมีการฝึกซ้อมแผนการให้ความช่วยเหลือผู้ประสบภัยอย่างต่อเนื่อง อันจะเป็นการช่วยลดความสูญเสียในชีวิตและทรัพย์สินของราษฎรในกรณีเกิดเหตุสาธารณภัยได้

อุปสรรค

การเพิ่มขึ้นของประชากรในพื้นที่และการขยายตัวของชุมชนมีเพิ่มขึ้น ทำให้จำนวนสมาชิก อปพร. และ อาสาสมัครกู้ภัย ที่มีอยู่ไม่สามารถดูแลรักษาความปลอดภัยได้ทั่วถึง ประกอบกับพื้นที่ของตำบลที่กว้าง

ใหญ่ ราษฎร ตั้งถิ่นฐานบ้านเรือนในพื้นที่ห่างไกล ทุรกันดาร และอยู่ในพื้นที่เสี่ยงภัย ทำให้การดำเนินงานมีความยากลำบากมากยิ่งขึ้น

๓.๒ การประเมินสถานการณ์สภาพแวดล้อมภายนอกที่เกี่ยวข้อง

๑. ประเด็นปัญหาและข้อจำกัด

๑.๑ ปัญหาความยากจนและคุณภาพชีวิต ของประชาชนที่อยู่ในพื้นที่ห่างไกล อาทิ ขาดแคลนบุคลากร อุปกรณ์ทางการศึกษา และสาธารณสุข

๑.๒ ปัญหาทรัพยากรธรรมชาติและสิ่งแวดล้อมโดยเฉพาะการบุกรุกพื้นที่ป่า และปัญหาหมอกควันควันไฟป่า

๑.๓ ปัญหาอุทกภัยและภัยแล้ง ในช่วงหน้าฝนจะเกิดปัญหาอุทกภัยเกิดน้ำป่าไหลหลาก ในขณะที่ เมื่อเข้าสู่ฤดูแล้งจะเกิดปัญหา ภัยแล้งขาดแคลนน้ำในการอุปโภคและบริโภค

๒. ศักยภาพและโอกาสการพัฒนา

๒.๑ เป็นท้องถิ่นที่มีวัฒนธรรมที่มีเอกลักษณ์เฉพาะตัว ทางด้านภาษา ขนบธรรมเนียมประเพณีและวิถีการดำรงชีวิต

๒.๒ มีพื้นที่ที่สามารถพัฒนาเป็นแหล่งท่องเที่ยวเชิงอนุรักษ์ เช่น พื้นที่บริเวณบ้านแม่แตดน้อย บ้านห้วยปู บ้านดงสามหมื่น เป็นต้น

๓. ประเด็นท้าทาย

๓.๑ การพัฒนาโครงสร้างพื้นฐานทั้งทางด้านการคมนาคมขนส่ง สาธารณูปโภคและสาธารณูปการ

๓.๒ การสร้างโอกาสในการเพิ่มรายได้จากการสนับสนุนให้มีการลงทุนเพิ่มขึ้นในภาคการผลิต เพื่อขจัดความยากจนและส่งเสริมคุณภาพชีวิตของประชาชนที่ประกอบอาชีพการเกษตร

๓.๓ การบริหารจัดการทรัพยากรธรรมชาติและสิ่งแวดล้อม การฟื้นฟู และอนุรักษ์ป่าต้นน้ำ การพัฒนาแหล่งกักเก็บน้ำควบคู่กับการพัฒนาระบบการเกษตร เพื่อเพิ่มประสิทธิภาพการผลิตและเกิดความคุ้มค่าต่อการใช้ทรัพยากรน้ำ

๓.๔ การพัฒนาแหล่งท่องเที่ยวเชิงอนุรักษ์

ส่วนที่ ๓

การนำแผนพัฒนาท้องถิ่นไปสู่การปฏิบัติ

๑. ยุทธศาสตร์การพัฒนาและแผนงาน

ที่	ยุทธศาสตร์	ด้าน	แผนงาน	หน่วยงาน รับผิดชอบหลัก	หน่วยงาน สนับสนุน
๑.	ด้านโครงสร้างพื้นฐาน	บริการชุมชนและสังคม	แผนงานอุตสาหกรรม และการโยธา	กองช่าง	
๒.	ด้านการพัฒนาเศรษฐกิจตาม แนวทางปรัชญาเศรษฐกิจพอเพียง	การเศรษฐกิจ	แผนงานสร้างความ เข้มแข็งของชุมชน	สำนักปลัด	
			แผนงานการศาสนา วัฒนธรรมและ นันทนาการ	กองการศึกษา	
			แผนงานเกษตร	สำนักปลัด	
๓.	ด้านการบริหารจัดการ ทรัพยากรธรรมชาติและ สิ่งแวดล้อม	บริหารทั่วไป	แผนงานเคหะและ ชุมชน	กองช่าง	
			แผนงานเกษตร	สำนักปลัด	
๔.	ด้านการอนุรักษ์ศิลปวัฒนธรรม และภูมิปัญญาท้องถิ่น	บริการชุมชนและสังคม	แผนงานศาสนา วัฒนธรรมและ นันทนาการ	กองการศึกษา	
			แผนงานบริหารงาน ทั่วไป	สำนักปลัด	
			แผนงานสร้างความ เข้มแข็งของชุมชน	สำนักปลัด	
๕.	ด้านการพัฒนาคุณภาพชีวิตและ สังคม	บริการชุมชนและสังคม	แผนงานอุตสาหกรรม และการโยธา	กองช่าง กองการศึกษา	
			แผนงานการศึกษา	กองการศึกษา	
			แผนงานสาธารณสุข	สำนักปลัด	
			แผนงานสังคม สงเคราะห์	สำนักปลัด	
			แผนงานสร้างความ เข้มแข็ง	สำนักปลัด	
			แผนงานการศาสนา วัฒนธรรมและ นันทนาการ	กองการศึกษา	
๖.	ยุทธศาสตร์การพัฒนา ด้านการ บริหารจัดการตามหลักการ บริหารจัดการบ้านเมืองที่ดี	บริหารทั่วไป	แผนงานบริหาร ทั่วไป	กองคลัง สำนักปลัด	

			แผนงานสร้างความเข้มแข็งของชุมชน	สำนักปลัด	
			แผนงานการศึกษา	กองการศึกษา	
			แผนงานเคหะและชุมชน	กองช่าง	
๗.	ยุทธศาสตร์การพัฒนา ด้านการรักษาความสงบเรียบร้อยและความปลอดภัยในชีวิตและทรัพย์สิน	บริหารงานทั่วไป	แผนงานสร้างความเข้มแข็งของชุมชน	สำนักปลัด	
			แผนงานรักษาความสงบเรียบร้อยภายใน	สำนักปลัด	
			แผนงานศาสนา วัฒนธรรมและนันทนาการ	สำนักปลัด กองการศึกษา	

หมายเหตุ : ๑. ยุทธศาสตร์ ให้ลงยุทธศาสตร์ขององค์กรปกครองส่วนท้องถิ่น ๑ ยุทธศาสตร์ อาจจะมีหลายด้าน หลายแผนงาน ก็ได้ และหน่วยงานรับผิดชอบหลัก/หน่วยงานสนับสนุน มีหลายหน่วยงานตามความเป็นจริงได้

๒. ด้าน ให้ลงด้าน ตามรูปแบบและรายการจำแนกประเภทรายรับ-รายจ่าย งบประมาณรายจ่ายประจำปีขององค์กรปกครองส่วนท้องถิ่น เช่น ด้านบริหารทั่วไป ด้านบริการชุมชนและสังคม เป็นต้น

๓. แผนงาน ให้ลงแผนงานตามรูปแบบและรายการจำแนกประเภทรายรับ - รายจ่าย งบประมาณรายจ่ายประจำปี ขององค์กรปกครองส่วนท้องถิ่น เช่น แผนงานการศึกษา แผนงานสาธารณสุข แผนงานสังคมสงเคราะห์ เป็นต้น

แบบ ผ๐๑

บัญชีสรุปโครงการพัฒนา แผนพัฒนาท้องถิ่น (พ.ศ. ๒๕๖๖ - ๒๕๗๐)

องค์การบริหารส่วนตำบลแม่แดด

บัญชีสรุปโครงการพัฒนา
แผนพัฒนาท้องถิ่น (พ.ศ.๒๕๖๖ – ๒๕๗๐)
องค์การบริหารส่วนตำบลแม่แดด

แบบ ผ.๐๑

ยุทธศาสตร์	ปี ๒๕๖๖		ปี ๒๕๖๗		ปี ๒๕๖๘		ปี ๒๕๖๙		ปี ๒๕๗๐		รวม ๕ ปี	
	จำนวนโครงการ	งบประมาณ (บาท)	จำนวนโครงการ	งบประมาณ (บาท)	จำนวนโครงการ	งบประมาณ (บาท)	จำนวนโครงการ	งบประมาณ (บาท)	จำนวนโครงการ	งบประมาณ (บาท)	จำนวนโครงการ	งบประมาณ (บาท)
๑.) ยุทธศาสตร์การพัฒนาด้านโครงสร้างพื้นฐาน ๑.๑. แผนงานอุตสาหกรรมและการโยธา			๑๓	๓,๕๙๑,๕๖๐	๑๕	๔,๑๐๕,๗๖๐	๙	๓,๗๕๕,๙๔๐	๕	๒,๑๕๖,๒๘๐	๓๙	๑๓,๖๐๙,๕๔๐
รวม			๑๓	๓,๕๙๑,๕๖๐	๑๕	๔,๑๐๕,๗๖๐	๙	๓,๗๕๕,๙๔๐	๕	๒,๑๕๖,๒๘๐	๓๙	๑๓,๖๐๙,๕๔๐
๒.ยุทธศาสตร์การพัฒนาด้านเศรษฐกิจท้องถิ่น ตามแนวทางปรัชญาเศรษฐกิจพอเพียง ๒.๑ แผนงานสร้างความเข้มแข็งของชุมชน ๒.๒ แผนงานศาสนา วัฒนธรรมและนันทนาการ ๒.๓ แผนงานการเกษตร			๗	๒๔๕,๐๐๐	๗	๒๔๕,๐๐๐	๗	๒๔๕,๐๐๐	๗	๒๔๕,๐๐๐	๒๘	๙๘๐,๐๐๐
			๐	๐	๐	๐	๐	๐	๐	๐	๐	๐
			๐	๐	๐	๐	๐	๐	๐	๐	๐	๐
รวม			๗	๒๔๕,๐๐๐	๗	๒๔๕,๐๐๐	๗	๒๔๕,๐๐๐	๗	๒๔๕,๐๐๐	๒๘	๙๘๐,๐๐๐
๓.) ยุทธศาสตร์การพัฒนาด้านการบริหารจัดการ ทรัพยากรธรรมชาติและสิ่งแวดล้อม ๓.๑ แผนงานเคหะและชุมชน ๓.๒ แผนงานการเกษตร ๓.๓ แผนงานสร้างความเข้มแข็งของชุมชน												
รวม												
๔.) ยุทธศาสตร์การพัฒนาด้านการอนุรักษ์ ศิลปวัฒนธรรมและภูมิปัญญาท้องถิ่น ๔.๑ แผนงานศาสนา วัฒนธรรมและนันทนาการ ๔.๒ แผนงานบริหารทั่วไป ๔.๓ แผนงานสร้างความเข้มแข็งของชุมชน												
รวม			๒๐	๓,๘๓๖,๕๖๐	๒๒	๔,๓๕๐,๗๐๐	๑๖	๔,๐๐๐,๙๔๐	๑๒	๒,๕๙๕,๒๘๐	๖๗	๑๔,๕๘๙,๕๔๐

ยุทธศาสตร์	ปี ๒๕๖๖		ปี ๒๕๖๗		ปี ๒๕๖๘		ปี ๒๕๖๙		ปี ๒๕๗๐		รวม ๕ ปี	
	จำนวนโครงการ	งบประมาณ (บาท)	จำนวนโครงการ	งบประมาณ (บาท)	จำนวนโครงการ	งบประมาณ (บาท)	จำนวนโครงการ	งบประมาณ (บาท)	จำนวนโครงการ	งบประมาณ (บาท)	จำนวนโครงการ	งบประมาณ (บาท)
๕.) ยุทธศาสตร์การพัฒนาด้านการพัฒนาคุณภาพชีวิตและสังคม ๕.๑ แผนงานอุตสาหกรรมและการโยธา ๕.๒ แผนงานการศึกษา ๕.๓ แผนงานสาธารณสุข ๕.๔ แผนงานสังคมสงเคราะห์ ๕.๕ แผนงานสร้างความเข้มแข็งของชุมชน ๕.๖ แผนงานศาสนา วัฒนธรรมและนันทนาการ												
รวม												
๖.ยุทธศาสตร์ด้านการบริหารจัดการตามหลักการบริหารจัดการบ้านเมืองที่ดี ๖.๑ แผนงานบริหารทั่วไป ๖.๒ แผนงานสร้างความเข้มแข็งของชุมชน ๖.๓ แผนงานการศึกษา ๖.๔ แผนงานเคหะและชุมชน												
รวม												
๗.) ยุทธศาสตร์การพัฒนาด้านการรักษาความสงบเรียบร้อยและความปลอดภัยในชีวิตและทรัพย์สิน ๗.๑ แผนงานสร้างความเข้มแข็งของชุมชน ๗.๒ แผนงานรักษาความสงบเรียบร้อยภายใน ๗.๓ แผนงานศาสนา วัฒนธรรมและนันทนาการ												
รวม												
รวมทั้งสิ้น			๒๐	๓,๘๓๖,๔๖๐	๒๒	๔,๓๕๐,๗๐๐	๑๖	๔,๐๐๐,๙๔๐	๑๒	๒,๕๙๕,๒๘๐	๖๗	๑๔,๕๘๓,๔๔๐

แบบ ผ.๐๒

รายละเอียดโครงการพัฒนา
แผนพัฒนาท้องถิ่น (พ.ศ.๒๕๖๖ -๒๕๗๐)
เพิ่มเติมครั้งที่ ๑/๒๕๖๖
องค์การบริหารส่วนตำบลแม่แดด

แผนพัฒนาท้องถิ่น(พ.ศ.๒๕๖๖ -๒๕๗๐)

องค์การบริหารส่วนตำบลแม่แตด

เพิ่มเติมครั้งที่ ๑/๒๕๖๖

ก.ยุทธศาสตร์จังหวัดที่ ๕ การเสริมสร้างสังคมคุณภาพ เมืองน่าอยู่มีความปลอดภัย เพื่อคุณภาพชีวิตที่ดีของประชาชน

ข.ยุทธศาสตร์การพัฒนาของ อปท. ในเขตจังหวัด : ยุทธศาสตร์ที่ ๒ ด้านโครงสร้างพื้นฐาน สาธารณูปโภคและแหล่งน้ำ

๑.ยุทธศาสตร์การพัฒนาของ อปท. : ยุทธศาสตร์ที่ ๑ การพัฒนาด้านโครงสร้างพื้นฐาน สาธารณูปโภคและแหล่งน้ำ

๑.๑ แผนงาน อุตสาหกรรมและการโยธา

ที่	โครงการ	วัตถุประสงค์	เป้าหมาย (ผลผลิตของ โครงการ)	งบประมาณและที่ผ่านมา					ตัวชี้วัด (KPI)	ผลลัพธ์ที่คาดว่าจะได้รับ	หน่วยงานที่ รับผิดชอบ หลัก
				๒๕๖๖ (บาท)	๒๕๖๗ (บาท)	๒๕๖๘ (บาท)	๒๕๖๙ (บาท)	๒๕๗๐ (บาท)			
๑.	โครงการก่อสร้างท่อลอด เหล็ก บริเวณทางเข้า สนามกีฬา หมู่ที่ ๑ บ้านแม่ ผาปูน	เพื่อพัฒนา ระบบคมนาคม ให้อยู่ในสภาพที่ ดีเกิดความ ปลอดภัย	ก่อสร้างท่อลอด เหล็ก คสล. กว้าง ๕ เมตร ยาว ๒ เมตร			๑๔๐,๐๐๐			ร้อยละ ที่เพิ่มขึ้นของถนนที่มี ความปลอดภัย ได้มาตรฐาน	มีระบบคมนาคม ที่ดีขึ้น	กองช่าง อบต.แม่แตด
๒.	โครงการก่อสร้างถนน คสล. บริเวณ ต่าวิโดโก๊ะ หมู่ที่ ๑ บ้านเป็กกะโหล้ง	เพื่อพัฒนา ระบบคมนาคม ให้อยู่ในสภาพที่ ดีขึ้นและเกิด ความปลอดภัย	ก่อสร้างถนน คสล.กว้าง ๔ ม. ยาว ๑๐๐ ม. หนา ๐.๑๕ ม.				๒๘๕,๖๐๐		ร้อยละ ที่เพิ่มขึ้นของรายได้ จากโครงสร้างพื้นฐานที่มี ความปลอดภัย ได้มาตรฐาน	มีระบบคมนาคม ที่ดีขึ้น	กองช่าง อบต.แม่แตด
๓.	โครงการก่อสร้างถนน คสล. บริเวณ ถังขยะหลูโค๊ะ หมู่ ที่ ๑ บ้านเป็กกะโหล้ง	เพื่อพัฒนา ระบบคมนาคม ให้อยู่ในสภาพที่ ดีขึ้นและเกิด ความปลอดภัย	ก่อสร้างถนน คสล.กว้าง ๔ ม. ยาว ๑๖๐ หนา ๐.๑๕ ม.					๔๕๖,๙๖๐	ร้อยละ ที่เพิ่มขึ้นของรายได้ จากโครงสร้างพื้นฐานที่มี ความปลอดภัย ได้มาตรฐาน	มีระบบคมนาคม ที่ดีขึ้น	กองช่าง อบต.แม่แตด

ก.ยุทธศาสตร์จังหวัดที่ ๕ การเสริมสร้างสังคมคุณภาพ เมืองน่าอยู่มีความปลอดภัย เพื่อคุณภาพชีวิตที่ดีของประชาชน

ข.ยุทธศาสตร์การพัฒนาของ อปท. ในเขตจังหวัด : ยุทธศาสตร์ที่ ๒ ด้านโครงสร้างพื้นฐาน สาธารณูปโภคและแหล่งน้ำ

๑.ยุทธศาสตร์การพัฒนาของ อปท. : ยุทธศาสตร์ที่ ๑ การพัฒนาด้านโครงสร้างพื้นฐาน สาธารณูปโภคและแหล่งน้ำ

๑.๑ แผนงาน อุตสาหกรรมและการโยธา

ที่	โครงการ	วัตถุประสงค์	เป้าหมาย (ผลผลิตของ โครงการ)	งบประมาณและที่ผ่านมา					ตัวชี้วัด (KPI)	ผลลัพธ์ที่คาดว่าจะได้รับ	หน่วยงานที่ รับผิดชอบ หลัก
				๒๕๖๖ (บาท)	๒๕๖๗ (บาท)	๒๕๖๘ (บาท)	๒๕๖๙ (บาท)	๒๕๗๐ (บาท)			
๔.	โครงการก่อสร้างถนน คสล. บริเวณ ส่าแจะเด จุดที่ ๑ หมู่ที่ ๒ บ้านนะโน	เพื่อพัฒนา ระบบคมนาคม ให้อยู่ในสภาพที่ ดีขึ้นและเกิด ความปลอดภัย	ก่อสร้างถนน คสล.กว้าง ๔ ม. ยาว ๒๐๐ ม. หนา ๐.๑๕ ม.				๕๗๑,๒๐๐		ร้อยละ ที่เพิ่มขึ้นของรายได้ จากโครงสร้างพื้นฐานที่มี ความปลอดภัย ได้มาตรฐาน	มีระบบคมนาคม ที่ดีขึ้น	กองช่าง อบต.แม่แตด
๕.	โครงการก่อสร้างถนน คสล. บริเวณ สวนผู้ช่วยวรวงษ์ หมู่ ที่ ๒ บ้านนะโน		ก่อสร้างถนน คสล.กว้าง ๔ ม. ยาว ๒๐๐ ม. หนา ๐.๑๕ ม.					๕๗๑,๒๐๐	ร้อยละ ที่เพิ่มขึ้นของรายได้ จากโครงสร้างพื้นฐานที่มี ความปลอดภัย ได้มาตรฐาน	มีระบบคมนาคม ที่ดีขึ้น	กองช่าง อบต.แม่แตด
๖.	โครงการก่อสร้างถนน คสล. บริเวณ ปากทางเข้าบ้านนะโน หมู่ที่ ๒ บ้านนะโน		ก่อสร้างถนน คสล.กว้าง ๔ ม. ยาว ๑๒๐ ม. หนา ๐.๑๕ ม.			๓๔๒,๗๒๐			ร้อยละ ที่เพิ่มขึ้นของรายได้ จากโครงสร้างพื้นฐานที่มี ความปลอดภัย ได้มาตรฐาน	มีระบบคมนาคม ที่ดีขึ้น	กองช่าง อบต.แม่แตด
๗.	โครงการก่อสร้างถนน คสล. บริเวณ สวนนายสมบูรณ์ หมู่ ที่ ๒ บ้านนะโน		ก่อสร้างถนน คสล.กว้าง ๔ ม. ยาว ๑๕๐ ม. หนา ๐.๑๕ ม.		๔๒๘,๔๐๐				ร้อยละ ที่เพิ่มขึ้นของรายได้ จากโครงสร้างพื้นฐานที่มี ความปลอดภัย ได้มาตรฐาน	มีระบบคมนาคม ที่ดีขึ้น	กองช่าง อบต.แม่แตด

ก.ยุทธศาสตร์จังหวัดที่ ๕ การเสริมสร้างสังคมคุณภาพ เมืองน่าอยู่มีความปลอดภัย เพื่อคุณภาพชีวิตที่ดีของประชาชน

ข.ยุทธศาสตร์การพัฒนาของ อปท. ในเขตจังหวัด : ยุทธศาสตร์ที่ ๒ ด้านโครงสร้างพื้นฐาน สาธารณูปโภคและแหล่งน้ำ

๑.ยุทธศาสตร์การพัฒนาของ อปท. : ยุทธศาสตร์ที่ ๑ การพัฒนาด้านโครงสร้างพื้นฐาน สาธารณูปโภคและแหล่งน้ำ

๑.๑ แผนงาน อุตสาหกรรมและการโยธา

ที่	โครงการ	วัตถุประสงค์	เป้าหมาย (ผลผลิตของ โครงการ)	งบประมาณและที่ผ่านมา					ตัวชี้วัด (KPI)	ผลลัพธ์ที่คาดว่าจะได้รับ	หน่วยงานที่ รับผิดชอบ หลัก
				๒๕๖๖ (บาท)	๒๕๖๗ (บาท)	๒๕๖๘ (บาท)	๒๕๖๙ (บาท)	๒๕๗๐ (บาท)			
๘.	โครงการก่อสร้างถนน คสล. บริเวณ สวนนางลิแยะ คชา พรอุดมสุข หมู่ที่ ๒ บ้านนะโน	เพื่อพัฒนาระบบคมนาคมให้อยู่ในสภาพที่ดีขึ้นและเกิดความปลอดภัย	ก่อสร้างถนน คสล.กว้าง ๔ ม. ยาว ๑๙๕ ม. หนา ๐.๑๕ ม.					๕๕๖,๙๒๐	ร้อยละ ที่เพิ่มขึ้นของรายได้ จากโครงสร้างพื้นฐานที่มีความปลอดภัย ได้มาตรฐาน	มีระบบคมนาคมที่ดีขึ้น	กองช่าง อบต.แม่แตด
๙.	โครงการก่อสร้างถนน คสล. บริเวณ หมู่บ้านแม่ตะละเหนือ หมู่ที่ ๒ แม่ตะละเหนือ	เพื่อพัฒนาระบบคมนาคมให้อยู่ในสภาพที่ดีขึ้นและเกิดความปลอดภัย	ก่อสร้างถนน คสล.กว้าง ๔ ม. ยาว ๓๐๐ ม. หนา ๐.๑๕ ม.				๘๕๖,๘๐๐		ร้อยละ ที่เพิ่มขึ้นของรายได้ จากโครงสร้างพื้นฐานที่มีความปลอดภัย ได้มาตรฐาน	มีระบบคมนาคมที่ดีขึ้น	กองช่าง อบต.แม่แตด
๑๐.	โครงการก่อสร้างถนน คสล. บริเวณ หลังบ้านผู้ช่วยสมควร หมู่ที่ ๒ บ้านแม่ตะละเหนือ	เพื่อพัฒนาระบบคมนาคมให้อยู่ในสภาพที่ดีขึ้นและเกิดความปลอดภัย	ก่อสร้างถนน คสล.กว้าง ๔ ม. ยาว ๑๐๐ ม. หนา ๐.๑๕ ม.			๒๘๕,๖๐๐			ร้อยละ ที่เพิ่มขึ้นของรายได้ จากโครงสร้างพื้นฐานที่มีความปลอดภัย ได้มาตรฐาน	มีระบบคมนาคมที่ดีขึ้น	กองช่าง อบต.แม่แตด

ก.ยุทธศาสตร์จังหวัดที่ ๕ การเสริมสร้างสังคมคุณภาพ เมืองน่าอยู่มีความปลอดภัย เพื่อคุณภาพชีวิตที่ดีของประชาชน

ข.ยุทธศาสตร์การพัฒนาของ อปท. ในเขตจังหวัด : ยุทธศาสตร์ที่ ๒ ด้านโครงสร้างพื้นฐาน สาธารณูปโภคและแหล่งน้ำ

๑.ยุทธศาสตร์การพัฒนาของ อปท. : ยุทธศาสตร์ที่ ๑ การพัฒนาด้านโครงสร้างพื้นฐาน สาธารณูปโภคและแหล่งน้ำ

๑.๑ แผนงาน อุตสาหกรรมและการโยธา

ที่	โครงการ	วัตถุประสงค์	เป้าหมาย (ผลผลิตของ โครงการ)	งบประมาณและที่ผ่านมา					ตัวชี้วัด (KPI)	ผลลัพธ์ที่คาดว่าจะ ได้รับ	หน่วยงานที่ รับผิดชอบ หลัก
				๒๕๖๖ (บาท)	๒๕๖๗ (บาท)	๒๕๖๘ (บาท)	๒๕๖๙ (บาท)	๒๕๗๐ (บาท)			
๑๑.	โครงการก่อสร้างถนน คสล. บริเวณ ฝายนางพילות หมู่ที่ ๒ บ้านแม่ตะละเหนือ	เพื่อพัฒนาระบบคมนาคมให้อยู่ในสภาพที่ดีขึ้นและเกิดความปลอดภัย	ก่อสร้างถนน คสล. กว้าง ๔ ม. ยาว ๑๐๐ ม. หนา ๐.๑๕ ม.			๒๘๕,๕๖๐			ร้อยละ ที่เพิ่มขึ้นของรายได้จากโครงสร้างพื้นฐานที่มีความปลอดภัย ได้มาตรฐาน	มีระบบคมนาคมที่ดีขึ้น	กองช่าง อบต.แม่แดด
๑๒.	โครงการก่อสร้างอ่างเก็บน้ำบริเวณบ้านแม่ตะละเหนือ หมู่ที่ ๒ บ้านแม่ตะละเหนือ	เพื่อพัฒนาแหล่งกักเก็บน้ำให้มีจำนวนที่เพิ่มขึ้น	ก่อสร้างอ่างเก็บน้ำ กว้าง ๕๐ ม. ยาว ๕๐ ม. ลึก ๒.๕ ม.				๒๐๐,๐๐๐		ร้อยละ ที่เพิ่มขึ้นของสถานที่กักเก็บน้ำ	มีสถานที่กักเก็บน้ำที่เพิ่มจำนวนขึ้น	กองช่าง อบต.แม่แดด
๑๓.	โครงการก่อสร้างถนน คสล. บริเวณ ช่างบ้านนายชุมพล หมู่ที่ ๓ บ้านแม่ตะละใต้	เพื่อพัฒนาระบบคมนาคมให้อยู่ในสภาพที่ดีขึ้นและเกิดความปลอดภัย	ก่อสร้างถนน คสล. กว้าง ๔ ม. ยาว ๑๕๐ ม. หนา ๐.๑๕ ม.			๔๒๘,๔๐๐			ร้อยละ ที่เพิ่มขึ้นของรายได้จากโครงสร้างพื้นฐานที่มีความปลอดภัย ได้มาตรฐาน	มีระบบคมนาคมที่ดีขึ้น	กองช่าง อบต.แม่แดด
๑๔.	โครงการก่อสร้างถนน คสล. บริเวณ บ้านนายเจตต์ หมู่ที่ ๓ แม่ตะละกลาง	เพื่อพัฒนาระบบคมนาคมให้อยู่ในสภาพที่ดีขึ้นและเกิดความปลอดภัย	ก่อสร้างถนน คสล. กว้าง ๔ ม. ยาว ๑๐๐ ม. หนา ๐.๑๕ ม.		๒๘๕,๕๖๐				ร้อยละ ที่เพิ่มขึ้นของรายได้จากโครงสร้างพื้นฐานที่มีความปลอดภัย ได้มาตรฐาน	มีระบบคมนาคมที่ดีขึ้น	กองช่าง อบต.แม่แดด

ก.ยุทธศาสตร์จังหวัดที่ ๕ การเสริมสร้างสังคมคุณภาพ เมืองน่าอยู่มีความปลอดภัย เพื่อคุณภาพชีวิตที่ดีของประชาชน

ข.ยุทธศาสตร์การพัฒนาของ อปท. ในเขตจังหวัด : ยุทธศาสตร์ที่ ๒ ด้านโครงสร้างพื้นฐาน สาธารณูปโภคและแหล่งน้ำ

๑.ยุทธศาสตร์การพัฒนาของ อปท. : ยุทธศาสตร์ที่ ๑ การพัฒนาด้านโครงสร้างพื้นฐาน สาธารณูปโภคและแหล่งน้ำ

๑.๑ แผนงาน อุตสาหกรรมและการโยธา

ที่	โครงการ	วัตถุประสงค์	เป้าหมาย (ผลผลิตของ โครงการ)	งบประมาณและที่ผ่านมา					ตัวชี้วัด (KPI)	ผลลัพธ์ที่คาดว่าจะได้รับ	หน่วยงานที่รับผิดชอบหลัก
				๒๕๖๖ (บาท)	๒๕๖๗ (บาท)	๒๕๖๘ (บาท)	๒๕๖๙ (บาท)	๒๕๗๐ (บาท)			
๑๕.	โครงการก่อสร้างถนน คสล. บริเวณ บ้านนายหม่องเงคา หมู่ที่ ๓ บ้านแม่ตะละกลาง	เพื่อพัฒนาระบบคมนาคมให้อยู่ในสภาพที่ดีขึ้นและเกิดความปลอดภัยในการคมนาคมสัญจร	ก่อสร้างถนน คสล.กว้าง ๔ ม. ยาว๑๕๐ ม. หนา ๐.๑๕ ม.			๔๒๘,๔๐๐			ร้อยละ ที่เพิ่มขึ้นของรายได้ จากโครงสร้างพื้นฐานที่มีความปลอดภัย ได้มาตรฐาน	๑.มีระบบคมนาคมที่ดีขึ้น ๒.มีความปลอดภัยในการใช้รถใช้ถนนมากขึ้น	กองช่าง อบต.แม่แตด
๑๖.	โครงการก่อสร้างถนน คสล. บริเวณ ทางเข้าโรงเรียนบ้านแม่ตะละใต้ หมู่ที่ ๓ บ้านแม่ตะละใต้		ก่อสร้างถนน คสล.กว้าง ๔ ม. ยาว ๒๐๐ ม. หนา ๐.๑๕ ม.				๕๗๑,๒๐๐		ร้อยละ ที่เพิ่มขึ้นของรายได้ จากโครงสร้างพื้นฐานที่มีความปลอดภัย ได้มาตรฐาน		กองช่าง อบต.แม่แตด
๑๗.	โครงการก่อสร้างถนน คสล.บริเวณ บ้านนางพ่องศรี ปรีดางมวงค์ หมู่ที่ ๓ แม่ตะละกลาง		ก่อสร้างถนน คสล.กว้าง ๔ ม. ยาว ๑๐๐ ม. หนา ๐.๑๕ ม.					๒๘๕,๖๐๐	ร้อยละ ที่เพิ่มขึ้นของรายได้ จากโครงสร้างพื้นฐานที่มีความปลอดภัย ได้มาตรฐาน		กองช่าง อบต.แม่แตด
๑๘.	โครงการก่อสร้างถนน คสล.บริเวณ หน้าวัดแม่ตะละกลาง หมู่ที่ ๓ แม่ตะละกลาง		ก่อสร้างถนน คสล. ขนาดกว้าง ๔ ม. ยาว ๒๐๐ ม. หนา ๐.๑๕ ม.					๕๗๑,๒๐๐	ร้อยละของถนนคอนกรีตที่เพิ่มขึ้น		

ก.ยุทธศาสตร์จังหวัดที่ ๕ การเสริมสร้างสังคมคุณภาพ เมืองน่าอยู่มีความปลอดภัย เพื่อคุณภาพชีวิตที่ดีของประชาชน

ข.ยุทธศาสตร์การพัฒนาของ อปท. ในเขตจังหวัด : ยุทธศาสตร์ที่ ๒ ด้านโครงสร้างพื้นฐาน สาธารณูปโภคและแหล่งน้ำ

๑.ยุทธศาสตร์การพัฒนาของ อปท. : ยุทธศาสตร์ที่ ๑ การพัฒนาด้านโครงสร้างพื้นฐาน สาธารณูปโภคและแหล่งน้ำ

๑.๑ แผนงาน อุตสาหกรรมและการโยธา

ที่	โครงการ	วัตถุประสงค์	เป้าหมาย (ผลผลิตของ โครงการ)	งบประมาณและที่ผ่านมา					ตัวชี้วัด (KPI)	ผลลัพธ์ที่คาดว่าจะได้รับ	หน่วยงานที่รับผิดชอบหลัก
				๒๕๖๖ (บาท)	๒๕๖๗ (บาท)	๒๕๖๘ (บาท)	๒๕๖๙ (บาท)	๒๕๗๐ (บาท)			
๑๙	โครงการก่อสร้างถนนคสล.บริเวณ เข้าวัดแม่ตะละใต้ หมู่ที่ ๓ บ้านแม่ตะละใต้	เพื่อพัฒนาระบบคมนาคมให้อยู่ในสภาพที่ดีขึ้นและเกิดความปลอดภัย	ก่อสร้างถนนคสล.กว้าง ๔ ม. ยาว ๖๐ ม. หนา ๐.๑๕ ม.		๑๗๑,๓๖๐				ร้อยละ ที่เพิ่มขึ้นของรายได้จากโครงสร้างพื้นฐานที่มีความปลอดภัย ได้มาตรฐาน	มีระบบคมนาคมที่ดีขึ้น	กองช่าง อบต.แม่แตด
๒๐	โครงการก่อสร้างท่อลอดเหลี่ยมเสริมเหล็ก บริเวณบ้านนายแฮโย หมู่ที่ ๓ บ้านแม่ตะละใต้	เพื่อพัฒนาระบบคมนาคมให้อยู่ในสภาพที่ดีขึ้นและเกิดความปลอดภัย	ก่อสร้างท่อลอดเหลี่ยม คสล. กว้าง ๔ ม. ยาว ๕ ม.				๑๕๐,๐๐๐		ร้อยละ ที่เพิ่มขึ้นของทางข้ามลำห้วยที่มีความปลอดภัย ได้มาตรฐาน	มีระบบคมนาคมที่ดีขึ้น	กองช่าง อบต.แม่แตด
๒๑	โครงการซ่อมแซมประปาหมู่บ้าน หมู่ที่ ๓ บ้านแม่ตะละใต้	เพื่อพัฒนาระบบประปาให้มีความพร้อมในการใช้และมีประสิทธิภาพ	ซ่อมแซมท่อประปา ระยะทาง ๔,๐๐๐ เมตร			๒๐๐,๐๐๐			ร้อยละ ๖๐ ที่มีประปาใช้ได้เพียงพอ ได้มาตรฐาน	มีระบบประปาที่สามารถใช้ได้ตลอดและมีประสิทธิภาพ	กองช่าง อบต.แม่แตด

ก.ยุทธศาสตร์จังหวัดที่ ๕ การเสริมสร้างสังคมคุณภาพ เมืองน่าอยู่มีความปลอดภัย เพื่อคุณภาพชีวิตที่ดีของประชาชน

ข.ยุทธศาสตร์การพัฒนาของ อปท. ในเขตจังหวัด : ยุทธศาสตร์ที่ ๒ ด้านโครงสร้างพื้นฐาน สาธารณูปโภคและแหล่งน้ำ

๑.ยุทธศาสตร์การพัฒนาของ อปท. : ยุทธศาสตร์ที่ ๑ การพัฒนาด้านโครงสร้างพื้นฐาน สาธารณูปโภคและแหล่งน้ำ

๑.๑ แผนงาน อุตสาหกรรมและการโยธา

ที่	โครงการ	วัตถุประสงค์	เป้าหมาย (ผลผลิตของ โครงการ)	งบประมาณและที่ผ่านมา					ตัวชี้วัด (KPI)	ผลลัพธ์ที่คาดว่าจะได้รับ	หน่วยงานที่ รับผิดชอบ หลัก
				๒๕๖๖ (บาท)	๒๕๖๗ (บาท)	๒๕๖๘ (บาท)	๒๕๖๙ (บาท)	๒๕๗๐ (บาท)			
๒๒.	โครงการก่อสร้างก่อสร้างถึงเก็บน้ำสี่เหลี่ยมพร้อมเดินระบบประปา บริเวณน้ำตก เอาะโพ ถึงบ้านแม่ตะละใต้ หมู่ที่ ๓ บ้านแม่ตะละใต้	เพื่อระบบประปาให้มีความเพียงพอในการอุปโภคและบริโภคในครัวเรือน	ก่อสร้างถึงเก็บน้ำสี่เหลี่ยมขนาด ก.๕ ม. ย.๕ ม.ส.๒.๕ ม. พร้อมวางระบบประปา ระยะทาง ๓,๕๐๐ ม.				๔๐๐,๐๐๐		ร้อยละ ๘๐ ที่เพิ่มขึ้นของระบบประปา	มีระบบประปาที่มีความเพียงพอในการอุปโภคและบริโภคในครัวเรือน	กองช่าง อบต.แม่แตด
๒๓	โครงการก่อสร้างถนนคสล.บริเวณ บ้านนายศรยุทธ - บ้านนางเก๊าโพ หมู่ที่ ๔ แม่แตดน้อย	เพื่อพัฒนาระบบคมนาคมให้อยู่ในสภาพที่ดีขึ้นและเกิดความปลอดภัย	ก่อสร้างถนนคสล.กว้าง ๓ ม. ยาว ๑๒๐ ม. หนา ๐.๑๕ ม.		๒๕๗,๐๔๐				ร้อยละ ที่เพิ่มขึ้นของรายได้จากโครงสร้างพื้นฐานที่มีความปลอดภัย ได้มาตรฐาน	มีระบบคมนาคมที่ดีขึ้น	กองช่าง อบต.แม่แตด
๒๔	โครงการก่อสร้างถนนคสล.บริเวณ บ้านแนลา - บ้านนายบุญยืน หมู่ที่ ๔ บ้านแม่แตดน้อย	เพื่อพัฒนาระบบคมนาคมให้อยู่ในสภาพที่ดีขึ้นและเกิดความปลอดภัย	ก่อสร้างถนนคสล.กว้าง ๓ ม. ยาว ๒๐๐ ม. หนา ๐.๑๕ ม.			๔๒๘,๔๐๐			ร้อยละ ที่เพิ่มขึ้นของรายได้จากโครงสร้างพื้นฐานที่มีความปลอดภัย ได้มาตรฐาน	มีระบบคมนาคมที่ดีขึ้น	กองช่าง อบต.แม่แตด

ก.ยุทธศาสตร์จังหวัดที่ ๕ การเสริมสร้างสังคมคุณภาพ เมืองน่าอยู่มีความปลอดภัย เพื่อคุณภาพชีวิตที่ดีของประชาชน

ข.ยุทธศาสตร์การพัฒนาของ อปท. ในเขตจังหวัด : ยุทธศาสตร์ที่ ๒ ด้านโครงสร้างพื้นฐาน สาธารณูปโภคและแหล่งน้ำ

๑.ยุทธศาสตร์การพัฒนาของ อปท. : ยุทธศาสตร์ที่ ๑ การพัฒนาด้านโครงสร้างพื้นฐาน สาธารณูปโภคและแหล่งน้ำ

๑.๑ แผนงาน อุตสาหกรรมและการโยธา

ที่	โครงการ	วัตถุประสงค์	เป้าหมาย (ผลผลิตของ โครงการ)	งบประมาณและที่ผ่านมา					ตัวชี้วัด (KPI)	ผลลัพธ์ที่คาดว่าจะได้รับ	หน่วยงานที่ รับผิดชอบ หลัก
				๒๕๖๖ (บาท)	๒๕๖๗ (บาท)	๒๕๖๘ (บาท)	๒๕๖๙ (บาท)	๒๕๗๐ (บาท)			
๒๕	โครงการก่อสร้างถนน คสล.บริเวณ ที่นายนายจอปานะ ไป ทางบ้านห้วยปูหมูที่ ๔ แม่ แตดน้อย	เพื่อพัฒนา ระบบคมนาคม ให้อยู่ในสภาพที่ ดีขึ้นและเกิด ความปลอดภัย	ก่อสร้างถนน คสล.กว้าง ๔ ม. ยาว ๔๕ ม. หนา ๐.๑๕ ม.			๑๒๘,๕๒๐			ร้อยละ ที่เพิ่มขึ้นของรายได้ จากโครงสร้างพื้นฐานที่มี ความปลอดภัย ได้มาตรฐาน	มีระบบคมนาคม ที่ดีขึ้น	กองช่าง อบต.แม่แตด
๒๖	โครงการก่อสร้างถนน คสล.บริเวณ ที่นาลุงเป หมูที่ ๔ บ้านแม่แตดน้อย		ก่อสร้างถนน คสล.กว้าง ๔ ม. ยาว ๔๐ ม. หนา ๐.๑๕ ม.			๑๑๔,๒๔๐			ร้อยละ ที่เพิ่มขึ้นของรายได้ จากโครงสร้างพื้นฐานที่มี ความปลอดภัย ได้มาตรฐาน	มีระบบคมนาคม ที่ดีขึ้น	กองช่าง อบต.แม่แตด
๒๗	โครงการก่อสร้างถนน คสล.บริเวณ หน้าบ้านนาย ชะ หมูที่ ๕ บ้านสบแม่แตด		ก่อสร้างถนน คสล.กว้าง ๓ ม. ยาว ๑๐๐ ม. หนา ๐.๑๕ ม.		๒๑๔,๒๐๐				ร้อยละ ที่เพิ่มขึ้นของถนนที่มี ความปลอดภัย ได้มาตรฐาน	มีระบบคมนาคม ที่ดีขึ้น	กองช่าง อบต.แม่แตด
๒๘	โครงการก่อสร้างถนน คสล.บริเวณ หน้าบ้านนาย อาทิตย์ หมูที่ ๕ บ้านสบแม่ แตด		ก่อสร้างถนน คสล.กว้าง ๓ ม. ยาว ๕๐ ม. หนา ๐.๑๕ ม.			๑๐๗,๑๐๐			ร้อยละ ที่เพิ่มขึ้นของถนนที่มี ความปลอดภัย ได้มาตรฐาน	มีระบบคมนาคม ที่ดีขึ้น	กองช่าง อบต.แม่แตด

ก.ยุทธศาสตร์จังหวัดที่ ๕ การเสริมสร้างสังคมคุณภาพ เมืองน่าอยู่มีความปลอดภัย เพื่อคุณภาพชีวิตที่ดีของประชาชน

ข.ยุทธศาสตร์การพัฒนาของ อปท. ในเขตจังหวัด : ยุทธศาสตร์ที่ ๒ ด้านโครงสร้างพื้นฐาน สาธารณูปโภคและแหล่งน้ำ

๑.ยุทธศาสตร์การพัฒนาของ อปท. : ยุทธศาสตร์ที่ ๑ การพัฒนาด้านโครงสร้างพื้นฐาน สาธารณูปโภคและแหล่งน้ำ

๑.๑ แผนงาน อุตสาหกรรมและการโยธา

ที่	โครงการ	วัตถุประสงค์	เป้าหมาย (ผลผลิตของ โครงการ)	งบประมาณและที่ผ่านมา					ตัวชี้วัด (KPI)	ผลลัพธ์ที่คาดว่าจะได้รับ	หน่วยงานที่รับผิดชอบหลัก
				๒๕๖๖ (บาท)	๒๕๖๗ (บาท)	๒๕๖๘ (บาท)	๒๕๖๙ (บาท)	๒๕๗๐ (บาท)			
๒๙	โครงการซ่อมแซมถนน คสล.บริเวณ หน้าบ้านนายสะเตอะง หมู่ที่ ๕ บ้านสบแม่แตด	เพื่อพัฒนาระบบคมนาคมให้อยู่ในสภาพที่ดีขึ้นและเกิดความปลอดภัย	ปรับปรุงถนน คสล.กว้าง ๔ ม. ยาว ๗๐ ม. หนา ๐.๑๕ ม.			๑๙๙,๙๒๐			ร้อยละ ที่เพิ่มขึ้นของรายได้จากโครงสร้างพื้นฐานที่มีความปลอดภัย ได้มาตรฐาน	มีระบบคมนาคมที่ดีขึ้น	กองช่าง อบต.แม่แตด
๓๐	โครงการก่อสร้างถนน คสล.บริเวณ ทางเชื่อมสบแม่แตด - แม่ตะละกลางใกล้สวนอรวรรณ หมู่ที่ ๕ บ้านสบแม่แตด	เพื่อพัฒนาระบบคมนาคมให้อยู่ในสภาพที่ดีขึ้นและเกิดความปลอดภัย	ก่อสร้างถนน คสล.กว้าง ๔ ม. ยาว ๒๐๐ ม. หนา ๐.๑๕ ม.				๕๗๑,๒๐๐		ร้อยละ ที่เพิ่มขึ้นของถนนที่มีความปลอดภัย ได้มาตรฐาน	มีระบบคมนาคมที่ดีขึ้น	กองช่าง อบต.แม่แตด
๓๑	โครงการก่อสร้างถนน คสล.บริเวณ บ้านใหม่ห้วยปู หมู่ที่ ๕ บ้านใหม่ห้วยปู	เพื่อพัฒนาระบบคมนาคมให้อยู่ในสภาพที่ดีขึ้นและเกิดความปลอดภัย	ก่อสร้างถนน คสล.กว้าง ๔ ม. ยาว ๑๐๐ ม. หนา ๐.๑๕ ม.					๒๘๕,๖๐๐	ร้อยละ ที่เพิ่มขึ้นของรายได้จากโครงสร้างพื้นฐานที่มีความปลอดภัย ได้มาตรฐาน	มีระบบคมนาคมที่ดีขึ้น	กองช่าง อบต.แม่แตด

ก.ยุทธศาสตร์จังหวัดที่ ๕ การเสริมสร้างสังคมคุณภาพ เมืองน่าอยู่มีความปลอดภัย เพื่อคุณภาพชีวิตที่ดีของประชาชน

ข.ยุทธศาสตร์การพัฒนาของ อปท. ในเขตจังหวัด : ยุทธศาสตร์ที่ ๒ ด้านโครงสร้างพื้นฐาน สาธารณูปโภคและแหล่งน้ำ

๑.ยุทธศาสตร์การพัฒนาของ อปท. : ยุทธศาสตร์ที่ ๑ การพัฒนาด้านโครงสร้างพื้นฐาน สาธารณูปโภคและแหล่งน้ำ

๑.๑ แผนงาน อุตสาหกรรมและการโยธา

ที่	โครงการ	วัตถุประสงค์	เป้าหมาย (ผลผลิตของ โครงการ)	งบประมาณและที่ผ่านมา					ตัวชี้วัด (KPI)	ผลลัพธ์ที่คาดว่าจะได้รับ	หน่วยงานที่รับผิดชอบหลัก
				๒๕๖๖ (บาท)	๒๕๖๗ (บาท)	๒๕๖๘ (บาท)	๒๕๖๙ (บาท)	๒๕๗๐ (บาท)			
๓๒	โครงการก่อสร้างถนน คสล.บริเวณหน้าบ้านเกรียงไกร หมู่ที่ ๖ ดงสามหมื่น	เพื่อพัฒนาระบบคมนาคมให้อยู่ในสภาพที่ดีขึ้นและเกิดความปลอดภัย	ก่อสร้างถนน คสล.กว้าง ๓ ม. ยาว ๗๐ ม. หนา ๐.๑๕ ม.				๑๔๙,๙๔๐		ร้อยละ ที่เพิ่มขึ้นของรายได้จากโครงสร้างพื้นฐานที่มีความปลอดภัย ได้มาตรฐาน	มีระบบคมนาคมที่ดีขึ้น	กองช่าง อบต.แม่แตด
๓๓	โครงการก่อสร้างถนน คสล.บริเวณ หน้าบ้านพิระพันธุ์ หมู่ที่ ๖ บ้านดงสามหมื่น	เพื่อพัฒนาระบบคมนาคมให้อยู่ในสภาพที่ดีขึ้นและเกิดความปลอดภัย	ก่อสร้างถนน คสล.กว้าง ๔ ม. ยาว ๑๕๐ ม. หนา ๐.๑๕ ม.			๔๒๘,๔๐๐			ร้อยละ ที่เพิ่มขึ้นของรายได้จากโครงสร้างพื้นฐานที่มีความปลอดภัย ได้มาตรฐาน	มีระบบคมนาคมที่ดีขึ้น	กองช่าง อบต.แม่แตด
๓๔	โครงการซ่อมแซมถนน คสล.บริเวณ หน้าบ้านอาจารย์ใจ หมู่ที่ ๖ บ้านดงสามหมื่น	เพื่อพัฒนาระบบคมนาคมให้อยู่ในสภาพที่ดีขึ้นและเกิดความปลอดภัย	ปรับปรุงถนน คสล.กว้าง ๔ ม. ยาว ๖๐ ม. หนา ๐.๑๕ ม.		๑๗๑,๓๖๐				ร้อยละ ที่เพิ่มขึ้นของรายได้จากโครงสร้างพื้นฐานที่มีความปลอดภัย ได้มาตรฐาน	มีระบบคมนาคมที่ดีขึ้น	กองช่าง อบต.แม่แตด

ก.ยุทธศาสตร์จังหวัดที่ ๕ การเสริมสร้างสังคมคุณภาพ เมืองน่าอยู่มีความปลอดภัย เพื่อคุณภาพชีวิตที่ดีของประชาชน

ข.ยุทธศาสตร์การพัฒนาของ อปท. ในเขตจังหวัด : ยุทธศาสตร์ที่ ๒ ด้านโครงสร้างพื้นฐาน สาธารณูปโภคและแหล่งน้ำ

๑.ยุทธศาสตร์การพัฒนาของ อปท. : ยุทธศาสตร์ที่ ๑ การพัฒนาด้านโครงสร้างพื้นฐาน สาธารณูปโภคและแหล่งน้ำ

๑.๑ แผนงาน อุตสาหกรรมและการโยธา

ที่	โครงการ	วัตถุประสงค์	เป้าหมาย (ผลผลิตของ โครงการ)	งบประมาณและที่ผ่านมา					ตัวชี้วัด (KPI)	ผลลัพธ์ที่คาดว่าจะได้รับ	หน่วยงานที่รับผิดชอบหลัก
				๒๕๖๖ (บาท)	๒๕๖๗ (บาท)	๒๕๖๘ (บาท)	๒๕๖๙ (บาท)	๒๕๗๐ (บาท)			
๓๕	โครงการก่อสร้างถนน คสล.บริเวณหน้าบ้านจรัล-บ้านสายัณห์ หมู่ที่ ๖ ดงสามหมื่น	เพื่อพัฒนาระบบคมนาคมให้อยู่ในสภาพที่ดีขึ้นและเกิดความปลอดภัย	ก่อสร้างถนน คสล.กว้าง ๔ ม. ยาว ๑๕๐ ม. หนา ๐.๑๕ ม.		๔๒๘,๔๐๐				ร้อยละ ที่เพิ่มขึ้นของรายได้จากโครงสร้างพื้นฐานที่มีความปลอดภัย ได้มาตรฐาน	มีระบบคมนาคมที่ดีขึ้น	กองช่าง อบต.แม่แตด
๓๖	โครงการก่อสร้างถนน คสล.บริเวณ หน้าทางเข้าบ้านนายหี หมู่ที่ ๖ บ้านดงสามหมื่น	เพื่อพัฒนาระบบคมนาคมให้อยู่ในสภาพที่ดีขึ้นและเกิดความปลอดภัย	ก่อสร้างถนน คสล.กว้าง ๔ ม. ยาว ๑๐๐ ม. หนา ๐.๑๕ ม.			๒๘๕,๖๐๐			ร้อยละ ที่เพิ่มขึ้นของรายได้จากโครงสร้างพื้นฐานที่มีความปลอดภัย ได้มาตรฐาน	มีระบบคมนาคมที่ดีขึ้น	กองช่าง อบต.แม่แตด
๓๗	โครงการซ่อมแซมถนน คสล.บริเวณ บ้านผู้ช่วยชา นนท์ หมู่ที่ ๗ บ้านแม่ตะละมั้ง	เพื่อพัฒนาระบบคมนาคมให้อยู่ในสภาพที่ดีขึ้นและเกิดความปลอดภัย	ปรับปรุงถนน คสล.กว้าง ๔ ม. ยาว ๑๐๐ ม. หนา ๐.๑๕ ม.		๒๘๕,๖๐๐				ร้อยละ ที่เพิ่มขึ้นของรายได้จากโครงสร้างพื้นฐานที่มีความปลอดภัย ได้มาตรฐาน	มีระบบคมนาคมที่ดีขึ้น	กองช่าง อบต.แม่แตด

ก.ยุทธศาสตร์จังหวัดที่ ๕ การเสริมสร้างสังคมคุณภาพ เมืองน่าอยู่มีความปลอดภัย เพื่อคุณภาพชีวิตที่ดีของประชาชน

ข.ยุทธศาสตร์การพัฒนาของ อปท. ในเขตจังหวัด : ยุทธศาสตร์ที่ ๒ ด้านโครงสร้างพื้นฐาน สาธารณูปโภคและแหล่งน้ำ

๑.ยุทธศาสตร์การพัฒนาของ อปท. : ยุทธศาสตร์ที่ ๑ การพัฒนาด้านโครงสร้างพื้นฐาน สาธารณูปโภคและแหล่งน้ำ

๑.๑ แผนงาน อุตสาหกรรมและการโยธา

ที่	โครงการ	วัตถุประสงค์	เป้าหมาย (ผลผลิตของ โครงการ)	งบประมาณและที่ผ่านมา					ตัวชี้วัด (KPI)	ผลลัพธ์ที่คาดว่าจะได้รับ	หน่วยงานที่ รับผิดชอบ หลัก
				๒๕๖๖ (บาท)	๒๕๖๗ (บาท)	๒๕๖๘ (บาท)	๒๕๖๙ (บาท)	๒๕๗๐ (บาท)			
๓๘	โครงการก่อสร้างวาง ระบายน้ำพร้อมฝาดะแกรง เหล็ก บริเวณ บ้านลุง - ๕ แยก และบ้านนายจ๊ะ - บ้านนายยี หมู่ที่ ๗ บ้านแม่ ตะละม้ง	เพื่อพัฒนา ระบบราง ระบายน้ำไม่ให้ เข้าท่วมพื้นที่ ถนน	ก่อสร้างถนน คสล.กว้าง ๐.๕ ม. ยาว ๒๐๐ ม.ล.๐.๕ ม.หนา ๐.๑๐ ม.			๔๐๐,๐๐๐			ร้อยละ ที่เพิ่มขึ้นของราง ระบายน้ำที่ดี	มีรางระบายน้ำที่ สามารถป้องกัน น้ำไหลเข้าพื้น ถนน	กองช่าง อบต.แม่แตด
๓๙	โครงการก่อสร้างคันดิน ยกระดับถนนบริเวณ ปาก ซอยเข้าบ้านผู้ช่วยชานนท์ หมู่ที่ ๗ บ้านแม่ตะละม้ง	เพื่อพัฒนา ระบบคมนาคม ให้อยู่ในสภาพที่ ดีขึ้นและ ปลอดภัย	ก่อสร้างคันดิน และถมดิน ขนาด กว้าง ๖ เมตร สูง ๓ เมตร ยาว ๑๐ เมตร		๒๐๐,๐๐๐				ร้อยละ ที่เพิ่มขึ้นของถนนที่มี ความปลอดภัย ได้มาตรฐาน	มีระบบคมนาคม ที่ดีขึ้น	กองช่าง อบต.แม่แตด
๔๐	โครงการซ่อมแซมถนน ลูกรังและวางท่อข้ามลำ ห้วย บริเวณ ห้วยแห้ง หมู่ ที่ ๗ บ้านแม่ตะละม้ง	เพื่อพัฒนา ระบบคมนาคม ให้อยู่ในสภาพที่ ดีขึ้นและเกิด ความปลอดภัย	ปรับปรุงถนน ลูกรัง ระยะทาง ๓,๕๐๐ เมตร และวาง จำนวน ๓ จุด			๑๕๐,๐๐๐			ร้อยละ ที่เพิ่มขึ้นของถนนที่มี ความปลอดภัย ได้มาตรฐาน	มีระบบคมนาคม ที่ดีขึ้น	กองช่าง อบต.แม่แตด

ก.ยุทธศาสตร์จังหวัดที่ ๕ การเสริมสร้างสังคมคุณภาพ เมืองน่าอยู่มีความปลอดภัย เพื่อคุณภาพชีวิตที่ดีของประชาชน

ข.ยุทธศาสตร์การพัฒนาของ อปท. ในเขตจังหวัด : ยุทธศาสตร์ที่ ๒ ด้านโครงสร้างพื้นฐาน สาธารณูปโภคและแหล่งน้ำ

๑.ยุทธศาสตร์การพัฒนาของ อปท. : ยุทธศาสตร์ที่ ๑ การพัฒนาด้านโครงสร้างพื้นฐาน สาธารณูปโภคและแหล่งน้ำ

๑.๑ แผนงาน อุตสาหกรรมและการโยธา

ที่	โครงการ	วัตถุประสงค์	เป้าหมาย (ผลผลิตของ โครงการ)	งบประมาณและที่ผ่านมา					ตัวชี้วัด (KPI)	ผลลัพธ์ที่คาดว่าจะได้รับ	หน่วยงานที่ รับผิดชอบ หลัก
				๒๕๖๖ (บาท)	๒๕๖๗ (บาท)	๒๕๖๘ (บาท)	๒๕๖๙ (บาท)	๒๕๗๐ (บาท)			
๓๘	โครงการก่อสร้างถนน คสล.บริเวณ บ้านวีระ – บ้านยศกร หมู่ที่ ๘ แม่ ตะละใหม่	เพื่อพัฒนา ระบบคมนาคม ให้อยู่ในสภาพที่ ดีขึ้นและเกิด ความปลอดภัย	ก่อสร้างถนน คสล.กว้าง ๓ ม. ยาว ๕๐ ม. หนา ๐.๑๕ ม.		๑๐๗,๑๐๐				ร้อยละ ที่เพิ่มขึ้นของถนนที่มี ความปลอดภัย ได้มาตรฐาน	มีระบบคมนาคม ที่ดีขึ้น	กองช่าง อบต.แม่แตด
๓๙	โครงการก่อสร้างถนน คสล.ช่วงล้อยบริเวณ ทาง หลัก-ป่าช้าแม่เมียอ้ายลี หมู่ที่ ๘ บ้านแม่ตะละใหม่	เพื่อพัฒนา ระบบคมนาคม ให้อยู่ในสภาพที่ ดีขึ้นและเกิด ความปลอดภัย	ก่อสร้างถนน คสล.ช่วงล้อย กว้างข้างละ ๐.๗ ม. ยาว ๓๐๐ ม. หนา ๐.๑๕ ม.		๓๖๔,๑๔๐				ร้อยละ ที่เพิ่มขึ้นของถนนที่มี ความปลอดภัย ได้มาตรฐาน	มีระบบคมนาคม ที่ดีขึ้น	กองช่าง อบต.แม่แตด
รวม	๓๙ โครงการ	-	-	๐	๓,๕๙๑,๔๖๐	๔,๑๐๕,๗๖๐	๓,๗๕๕,๙๔๐	๒,๑๕๖,๒๘๐	-	-	-

ก.ยุทธศาสตร์จังหวัดที่ ๒ การขับเคลื่อนเกษตรปลอดภัย เกษตรแปรรูปมูลค่าสูงตลอดห่วงโซ่คุณค่า และพัฒนานวัตกรรมการอาหารแห่งอนาคต

ข ยุทธศาสตร์การพัฒนาของ อปท. ในเขตจังหวัด: ด้านการพัฒนาคุณภาพชีวิต การศึกษา ส่งเสริมเศรษฐกิจและการท่องเที่ยว

๒.ยุทธศาสตร์การพัฒนาด้านเศรษฐกิจท้องถิ่นตามแนวปรัชญาเศรษฐกิจพอเพียง

๒.๑ แผนงานสร้างความเข้มแข็งของชุมชน

ที่	โครงการ	วัตถุประสงค์	เป้าหมาย (ผลผลิตของ โครงการ)	งบประมาณและที่ผ่านมา					ตัวชี้วัด (KPI)	ผลลัพธ์ที่คาดว่าจะได้รับ	หน่วยงานที่ รับผิดชอบ หลัก
				๒๕๖๖ (บาท)	๒๕๖๗ (บาท)	๒๕๖๘ (บาท)	๒๕๖๙ (บาท)	๒๕๗๐ (บาท)			
๑.	โครงการส่งเสริมสนับสนุน จัดตั้ง กลุ่มอาชีพ กลุ่ม รัฐวิสาหกิจชุมชน ตำบลแม่ แดด	๑.เพื่อส่งเสริม อาชีพราษฎรใน พื้นที่ตำบลแม่ แดดตาม แนวทาง เศรษฐกิจ พอเพียง ๒.เพื่อราษฎรมี ทางเลือกในการ ประกอบอาชีพ หลักมีรายได้ เพียงพอต่อการ ยังชีพและ พึ่งตนเอง	ราษฎรตำบลแม่ แดด ทั้ง ๘ หมู่ ที่		๑๐๐,๐๐๐	๑๐๐,๐๐๐	๑๐๐,๐๐๐	๑๐๐,๐๐๐	ราษฎรตำบลแม่แดดได้รับการส่งเสริมอาชีพ จัดตั้งกลุ่มอาชีพ ครอบคลุมทั้ง ๘ หมู่ที่	๑.ราษฎรในพื้นที่ ตำบลแม่แดดมี อาชีพหรือกลุ่ม อาชีพตาม แนวทางเศรษฐกิจ พอเพียง ๒. ๒.ราษฎรมี ทางเลือกในการ ประกอบอาชีพ เสริมหลังจากว่าง จากการประกอบ อาชีพหลัก มี รายได้เพียงพอต่อ การยังชีพและ พึ่งตนเอง	สำนักปลัด

ก.ยุทธศาสตร์จังหวัดที่ ๒ การขับเคลื่อนเกษตรปลอดภัย เกษตรแปรรูปมูลค่าสูงตลอดห่วงโซ่คุณค่า และพัฒนานวัตกรรมการอาหารแห่งอนาคต

ข ยุทธศาสตร์การพัฒนาของ อปท. ในเขตจังหวัด: ด้านการพัฒนาคุณภาพชีวิต การศึกษา ส่งเสริมเศรษฐกิจและการท่องเที่ยว

๒.ยุทธศาสตร์การพัฒนาด้านเศรษฐกิจท้องถิ่นตามแนวปรัชญาเศรษฐกิจพอเพียง

๒.๑ แผนงานสร้างความเข้มแข็งของชุมชน

ที่	โครงการ	วัตถุประสงค์	เป้าหมาย (ผลผลิตของ โครงการ)	งบประมาณและที่ผ่านมา					ตัวชี้วัด (KPI)	ผลลัพธ์ที่คาดว่าจะได้รับ	หน่วยงาน ที่ รับผิดชอบ หลัก
				๒๕๖๖ (บาท)	๒๕๖๗ (บาท)	๒๕๖๘ (บาท)	๒๕๖๙ (บาท)	๒๕๗๐ (บาท)			
๒	โครงการพัฒนาบริหาร ศูนย์บริการและถ่ายทอด เทคโนโลยีการเกษตร ประจำตำบลแม่แตด	๑.เพื่อพัฒนา ศักยภาพ ศูนย์บริการและ ถ่ายทอดเทคโนโลยี การเกษตร ประจำตำบลแม่ แตด ๒.เพื่อพัฒนา ศักยภาพคณะ กรรมการบริหาร ศูนย์บริการและ ถ่ายทอด เทคโนโลยีการเก ษตรประจำ ตำบลแม่แตด	ศูนย์บริการ และถ่ายทอด เทคโนโลยีการ เกษตรประจำ ตำบลแม่แตด จำนวน ๑ แห่ง		๓๐,๐๐๐	๓๐,๐๐๐	๓๐,๐๐๐	๓๐,๐๐๐	ร้อยละความพึงพอใจของผู้ มาใช้บริการ	พัฒนาศักยภาพ ศูนย์บริการและ ถ่ายทอดเทคโนโลยี การเกษตรประจำ ตำบลแม่แตด ๒.พัฒนาศักยภาพ คณะ กรรมการบริหาร ศูนย์บริการและ ถ่ายทอด เทคโนโลยีการเก ษตรประจำตำบลแม่ แตด	สำนักปลัด สนง.กษอ.

ก.ยุทธศาสตร์จังหวัดที่ ๒ การขับเคลื่อนเกษตรปลอดภัย เกษตรแปรรูปมูลค่าสูงตลอดห่วงโซ่คุณค่า และพัฒนานวัตกรรมการอาหารแห่งอนาคต

ข ยุทธศาสตร์การพัฒนาของ อปท. ในเขตจังหวัด: ด้านการพัฒนาคุณภาพชีวิต การศึกษา ส่งเสริมเศรษฐกิจและการท่องเที่ยว

๒.ยุทธศาสตร์การพัฒนาด้านเศรษฐกิจท้องถิ่นตามแนวปรัชญาเศรษฐกิจพอเพียง

๒.๑ แผนงานสร้างความเข้มแข็งของชุมชน

ที่	โครงการ	วัตถุประสงค์	เป้าหมาย (ผลผลิตของ โครงการ)	งบประมาณและที่ผ่านมา					ตัวชี้วัด (KPI)	ผลลัพธ์ที่คาดว่าจะได้รับ	หน่วยงาน ที่ รับผิดชอบ หลัก
				๒๕๖๖ (บาท)	๒๕๖๗ (บาท)	๒๕๖๘ (บาท)	๒๕๖๙ (บาท)	๒๕๗๐ (บาท)			
๓	โครงการศูนย์เรียนรู้ จัดการศัตรูพืชชุมชน	เพื่อให้เกษตรกร มีความรู้ด้านการ ป้องกันศัตรูพืช อย่างถูกต้องและ ปลอดภัย	ครอบคลุม เกษตรกรตำบล แม่แดดทั้ง ๘ หมู่ที่		๒๐,๐๐๐	๒๐,๐๐๐	๒๐,๐๐๐	๒๐,๐๐๐	ร้อยละที่เพิ่มขึ้นของความรู้ ของเกษตรกร	เกษตรกรมีความรู้ ด้านการป้องกัน ศัตรูพืชอย่าง ถูกต้องและ ปลอดภัย	สำนักปลัด สนง.กษอ.
๔	โครงการศูนย์เรียนรู้ จัดการดินปุ๋ยชุมชน	เพื่อให้เกษตรกร มีความรู้ด้านการ ปรับปรุงบำรุงดิน และการใช้ปุ๋ยได้ อย่างถูกต้องและ เหมาะสม	ครอบคลุม เกษตรกรตำบล แม่แดดทั้ง ๘ หมู่ที่		๑๐,๐๐๐	๑๐,๐๐๐	๑๐,๐๐๐	๑๐,๐๐๐	ร้อยละที่เพิ่มขึ้นของความรู้ ของเกษตรกร	เกษตรกรมีความรู้ ด้านการปรับปรุง บำรุงดินและการใช้ ปุ๋ยได้อย่างถูกต้อง และเหมาะสม	สำนักปลัด สนง.กษอ.
๕	โครงการส่งเสริม ประสิทธิภาพการผลิต กาแฟ	เพื่อให้เกษตรกร มีองค์ความรู้การ พัฒนาและ ปรับปรุงคุณภาพ กาแฟ	ครอบคลุม เกษตรกรตำบล แม่แดดทั้ง ๘ หมู่ที่		๕๐,๐๐๐	๕๐,๐๐๐	๕๐,๐๐๐	๕๐,๐๐๐	ร้อยละที่เพิ่มขึ้นของความรู้ ของเกษตรกร	เกษตรกรมีองค์ ความรู้การพัฒนา และปรับปรุง คุณภาพกาแฟ	สำนักปลัด สนง.กษอ.

ก.ยุทธศาสตร์จังหวัดที่ ๒ การขับเคลื่อนเกษตรปลอดภัย เกษตรแปรรูปมูลค่าสูงตลอดห่วงโซ่คุณค่า และพัฒนานวัตกรรมการอาหารแห่งอนาคต

ข ยุทธศาสตร์การพัฒนาของ อปท. ในเขตจังหวัด: ด้านการพัฒนาคุณภาพชีวิต การศึกษา ส่งเสริมเศรษฐกิจและการท่องเที่ยว

๒.ยุทธศาสตร์การพัฒนาด้านเศรษฐกิจท้องถิ่นตามแนวปรัชญาเศรษฐกิจพอเพียง

๒.๑ แผนงานสร้างความเข้มแข็งของชุมชน

ที่	โครงการ	วัตถุประสงค์	เป้าหมาย (ผลผลิตของ โครงการ)	งบประมาณและที่ผ่านมา					ตัวชี้วัด (KPI)	ผลลัพธ์ที่คาดว่าจะได้รับ	หน่วยงาน ที่ รับผิดชอบ หลัก
				๒๕๖๖ (บาท)	๒๕๖๗ (บาท)	๒๕๖๘ (บาท)	๒๕๖๙ (บาท)	๒๕๗๐ (บาท)			
๖.	โครงการส่งเสริมการปลูกผักสวนครัวรั้วกินได้	เพื่อเป็นการส่งเสริมการลดรายจ่ายในครัวเรือน	ตัวแทนชุมชนละ ๕ คน		๑๕,๐๐๐	๑๕,๐๐๐	๑๕,๐๐๐	๑๕,๐๐๐	ร้อยละที่เพิ่มขึ้นของลดรายจ่ายในครัวเรือน	ส่งเสริมการลดรายจ่ายในครัวเรือน	สำนักปลัด สนง.กษอ.
๗.	โครงการส่งเสริมเกษตรกรอินทรีย์	เพื่อเป็นการลดการใช้สารเคมีในการทำการเกษตร	ตัวแทนตำบลจำนวน ๕๐ คน		๒๐,๐๐๐	๒๐,๐๐๐	๒๐,๐๐๐	๒๐,๐๐๐	ร้อยละที่เพิ่มขึ้นของการลดการใช้สารเคมี	การลดการใช้สารเคมีในการทำการเกษตร	สำนักปลัด สนง.กษอ.
รวม	๗ โครงการ	-	-	๐	๒๔๕,๐๐๐	๒๔๕,๐๐๐	๒๔๕,๐๐๐	๒๔๕,๐๐๐	-	-	-

แบบ ผ.๐๒/๑

รายละเอียดโครงการพัฒนา
ที่นำมาจากแผนพัฒนาหมู่บ้านและแผนพัฒนาชุมชน
(พ.ศ.๒๕๖๖ - ๒๕๗๐)
เพิ่มเติมครั้งที่ ๑/๒๕๖๖
องค์การบริหารส่วนตำบลแม่แดด

แผนพัฒนาท้องถิ่น(พ.ศ.๒๕๖๖ -๒๕๗๐)

ผ.๐๒/๑

องค์การบริหารส่วนตำบลแม่แดด

เพิ่มเติมครั้งที่ ๑/๒๕๖๖

ก.ยุทธศาสตร์จังหวัดที่ ๕ การเสริมสร้างสังคมคุณภาพ เมืองน่าอยู่มีความปลอดภัย เพื่อคุณภาพชีวิตที่ดีของประชาชน

ข.ยุทธศาสตร์การพัฒนาของ อปท. ในเขตจังหวัด : ยุทธศาสตร์ที่ ๒ ด้านโครงสร้างพื้นฐาน สาธารณูปโภคและแหล่งน้ำ

๑.ยุทธศาสตร์การพัฒนาของ อปท. : ยุทธศาสตร์ที่ ๑ การพัฒนาด้านโครงสร้างพื้นฐาน สาธารณูปโภคและแหล่งน้ำ

๑.๑ แผนงาน อุตสาหกรรมและการโยธา

ที่	โครงการ	วัตถุประสงค์	เป้าหมาย (ผลผลิตของ โครงการ)	งบประมาณและที่ผ่านมา					ตัวชี้วัด (KPI)	ผลลัพธ์ที่คาดว่าจะได้รับ	หน่วยงาน ที่ รับผิดชอบ หลัก
				๒๕๖๖ (บาท)	๒๕๖๗ (บาท)	๒๕๖๘ (บาท)	๒๕๖๙ (บาท)	๒๕๗๐ (บาท)			
๑.	โครงการก่อสร้าง ถนน คสล.บริเวณบ่อลูกรัง แม่ ตะละเหนือ หมู่ที่ ๒ บ้าน แม่ตะละเหนือ	เพื่อพัฒนาระบบ คมนาคมให้อยู่ ในสภาพที่ดีขึ้น และเกิดความ ปลอดภัย	ก่อสร้างถนน คสล.กว้าง ๔ เมตร ยาว๘๒ เมตร หนา ๐.๑๕ เมตร		๒๓๔,๑๙๒				ร้อยละ ที่เพิ่มขึ้นของรายได้ จากโครงสร้างพื้นฐานที่มี ความปลอดภัย ได้มาตรฐาน	มีระบบคมนาคมที่ ดีขึ้น	กองช่าง อบต.แม่แดด
๒.	โครงการก่อสร้างถนน คสล. บริเวณ ส่าแกวะเต จุด ที่ ๒ หมู่ที่ ๒ บ้านนะโน	เพื่อพัฒนาระบบ คมนาคมให้อยู่ ในสภาพที่ดีขึ้น และเกิดความ ปลอดภัย	ก่อสร้างถนน คสล.กว้าง ๔ ม. ยาว๓๐๐ ม. หนา ๐.๑๕ ม.			๘๕๖,๘๐๐			ร้อยละ ที่เพิ่มขึ้นของรายได้ จากโครงสร้างพื้นฐานที่มี ความปลอดภัย ได้มาตรฐาน	มีระบบคมนาคมที่ ดีขึ้น	กองช่าง อบต.แม่แดด

ก.ยุทธศาสตร์จังหวัดที่ ๕ การเสริมสร้างสังคมคุณภาพ เมืองน่าอยู่มีความปลอดภัย เพื่อคุณภาพชีวิตที่ดีของประชาชน

ข.ยุทธศาสตร์การพัฒนาของ อปท. ในเขตจังหวัด : ยุทธศาสตร์ที่ ๒ ด้านโครงสร้างพื้นฐาน สาธารณูปโภคและแหล่งน้ำ

๑.ยุทธศาสตร์การพัฒนาของ อปท. : ยุทธศาสตร์ที่ ๑ การพัฒนาด้านโครงสร้างพื้นฐาน สาธารณูปโภคและแหล่งน้ำ

๑.๑ แผนงาน อุตสาหกรรมและการโยธา

ที่	โครงการ	วัตถุประสงค์	เป้าหมาย (ผลผลิตของ โครงการ)	งบประมาณและที่ผ่านมา					ตัวชี้วัด (KPI)	ผลลัพธ์ที่คาดว่าจะได้รับ	หน่วยงาน ที่ รับผิดชอบ หลัก
				๒๕๖๖ (บาท)	๒๕๖๗ (บาท)	๒๕๖๘ (บาท)	๒๕๖๙ (บาท)	๒๕๗๐ (บาท)			
๓.	โครงการก่อสร้างถนน คสล.บริเวณ สวนสมชาย กันทะจักร หมู่ที่ ๒ บ้าน นะโน	เพื่อพัฒนาระบบ คมนาคมให้อยู่ ในสภาพที่ดีขึ้น และเกิดความ ปลอดภัย	ก่อสร้างถนน คสล.กว้าง ๔ ม. ยาว ๑๐๐ ม. หนา ๐.๑๕ ม.				๒๘๕,๖๐๐		ร้อยละ ที่เพิ่มขึ้นของรายได้ จากโครงสร้างพื้นฐานที่มี ความปลอดภัย ได้มาตรฐาน	มีระบบคมนาคมที่ ดีขึ้น	กองช่าง อบต.แม่แดด
๔.	โครงการก่อสร้างถนน คสล.บริเวณ หน้าบ้านจัน พุธ หมู่ที่ ๓ แม่ตะละใต้	เพื่อพัฒนาระบบ คมนาคมให้อยู่ ในสภาพที่ดีขึ้น และเกิดความ ปลอดภัย	ก่อสร้างถนน คสล.กว้าง ๔ ม. ยาว ๔๕ ม. หนา ๐.๑๕ ม.		๑๒๘,๕๒๐				ร้อยละ ที่เพิ่มขึ้นของรายได้ จากโครงสร้างพื้นฐานที่มี ความปลอดภัย ได้มาตรฐาน	มีระบบคมนาคมที่ ดีขึ้น	กองช่าง อบต.แม่แดด
๕.	โครงการก่อสร้างถนน คสล.บริเวณ เข้าซอยบ้าน น้อยโย หมู่ที่ ๓ บ้านแม่ ตะละใต้	เพื่อพัฒนาระบบ คมนาคมให้อยู่ ในสภาพที่ดีขึ้น และเกิดความ ปลอดภัย	ก่อสร้างถนน คสล.กว้าง ๓ ม. ยาว ๘๐ ม. หนา ๐.๑๕ ม.				๑๗๑,๓๖๐		ร้อยละ ที่เพิ่มขึ้นของรายได้ จากโครงสร้างพื้นฐานที่มี ความปลอดภัย ได้มาตรฐาน	มีระบบคมนาคมที่ ดีขึ้น	กองช่าง อบต.แม่แดด

ก.ยุทธศาสตร์จังหวัดที่ ๕ การเสริมสร้างสังคมคุณภาพ เมืองน่าอยู่มีความปลอดภัย เพื่อคุณภาพชีวิตที่ดีของประชาชน

ข.ยุทธศาสตร์การพัฒนาของ อปท. ในเขตจังหวัด : ยุทธศาสตร์ที่ ๒ ด้านโครงสร้างพื้นฐาน สาธารณูปโภคและแหล่งน้ำ

๑.ยุทธศาสตร์การพัฒนาของ อปท. : ยุทธศาสตร์ที่ ๑ การพัฒนาด้านโครงสร้างพื้นฐาน สาธารณูปโภคและแหล่งน้ำ

๑.๑ แผนงาน อุตสาหกรรมและการโยธา

ที่	โครงการ	วัตถุประสงค์	เป้าหมาย (ผลผลิตของ โครงการ)	งบประมาณและที่ผ่านมา					ตัวชี้วัด (KPI)	ผลลัพธ์ที่คาดว่าจะได้รับ	หน่วยงาน ที่ รับผิดชอบ หลัก
				๒๕๖๖ (บาท)	๒๕๖๗ (บาท)	๒๕๖๘ (บาท)	๒๕๖๙ (บาท)	๒๕๗๐ (บาท)			
๖.	โครงการก่อสร้างถนน คสล.บริเวณ เข้าซอยบ้าน นายจะเร กระจ่างเลิศ หมู่ที่ ๓ บ้านแม่ตะละใต้	เพื่อพัฒนาระบบคมนาคมให้อยู่ในสภาพที่ดีขึ้น และเกิดความปลอดภัย	ก่อสร้างถนน คสล.กว้าง ๓ ม. ยาว๗๐ ม. หนา ๐.๑๕ ม.				๑๔๙,๙๔๐		ร้อยละ ที่เพิ่มขึ้นของรายได้ จากโครงสร้างพื้นฐานที่มีความปลอดภัย ได้มาตรฐาน	มีระบบคมนาคมที่ดีขึ้น	กองช่าง อบต.แม่แดด
๗.	โครงการก่อสร้างถนน คสล.บริเวณ บ้านนายสละ – บ้านนายคำทอง หมู่ที่ ๔ บ้านแม่แดดน้อย	เพื่อพัฒนาระบบคมนาคมให้อยู่ในสภาพที่ดีขึ้น และเกิดความปลอดภัย	ก่อสร้างถนน คสล.กว้าง ๓ ม. ยาว ๑๒๐ ม. หนา ๐.๑๕ ม.					๒๕๗,๐๔๐	ร้อยละ ที่เพิ่มขึ้นของรายได้ จากโครงสร้างพื้นฐานที่มีความปลอดภัย ได้มาตรฐาน	มีระบบคมนาคมที่ดีขึ้น	กองช่าง อบต.แม่แดด
๘.	โครงการก่อสร้างท่อลอด เหลี่ยม บริเวณ ซ้ำมหัวย แม่แดดไปหัวยสายรุ้ง หมู่ที่ ๔ บ้านแม่แดดน้อย	เพื่อพัฒนาระบบคมนาคมให้อยู่ในสภาพที่ดีขึ้น และมีความปลอดภัย	ก่อสร้างท่อลอด เหลี่ยม ก.๓ ม. ยาว ๓ ม.สูง ๑ ม.				๑๕๐,๐๐๐		ร้อยละ ที่เพิ่มขึ้นของท่อลอด เหลี่ยมที่สามารถใช้สัญจร	มีระบบคมนาคมที่ดีขึ้น	กองช่าง อบต.แม่แดด

ก.ยุทธศาสตร์จังหวัดที่ ๕ การเสริมสร้างสังคมคุณภาพ เมืองน่าอยู่มีความปลอดภัย เพื่อคุณภาพชีวิตที่ดีของประชาชน

ข.ยุทธศาสตร์การพัฒนาของ อปท. ในเขตจังหวัด : ยุทธศาสตร์ที่ ๒ ด้านโครงสร้างพื้นฐาน สาธารณูปโภคและแหล่งน้ำ

๑.ยุทธศาสตร์การพัฒนาของ อปท. : ยุทธศาสตร์ที่ ๑ การพัฒนาด้านโครงสร้างพื้นฐาน สาธารณูปโภคและแหล่งน้ำ

๑.๑ แผนงาน อุตสาหกรรมและการโยธา

ที่	โครงการ	วัตถุประสงค์	เป้าหมาย (ผลผลิตของ โครงการ)	งบประมาณและที่ผ่านมา					ตัวชี้วัด (KPI)	ผลลัพธ์ที่คาดว่าจะได้รับ	หน่วยงาน ที่ รับผิดชอบ หลัก
				๒๕๖๖ (บาท)	๒๕๖๗ (บาท)	๒๕๖๘ (บาท)	๒๕๖๙ (บาท)	๒๕๗๐ (บาท)			
๙.	โครงการก่อสร้างสะพาน กึ่งถาวร บริเวณ ข้ามห้วย แม่แดดไปป่าสนเก่า หมู่ที่ ๔ บ้านแม่แดดน้อย	เพื่อพัฒนาระบบ คมนาคมให้อยู่ ในสภาพที่ดีขึ้น และมีความ ปลอดภัย	ก่อสร้างสะพาน กึ่งถาวร ก.๔ ม. ยาว ๕ ม.					๑๕๐,๐๐๐	ร้อยละ ที่เพิ่มขึ้นของสะพาน ที่สามารถใช้สัญจร	มีระบบคมนาคมที่ ดีขึ้น	กองช่าง อบต.แม่แดด
๑๐.	โครงการขุดลอกลำห้วย เพื่อการเกษตร บริเวณ พื้นที่ หมู่ที่ ๔ บ้านแม่แดด น้อย จำนวน ๕ จุด	เพื่อป้องกันน้ำ ท่วมเข้าพื้นที่ การเกษตรและ แก้ไขบริเวณลำ ห้วยที่ต้นเขิน	ขุดลอกลำห้วย จำนวน ๕ จุดๆ ยาวจุดละ ๒,๐๐๐ เมตร กว้าง ตาม สภาพลำห้วย		๑๕๐,๐๐๐				ร้อยละ ที่เพิ่มขึ้นของลำห้วย ที่ป้องกันน้ำท่วมเพื่อ การเกษตร	มีลำห้วยป้องกัน น้ำท่วมเข้าพื้นที่ การเกษตร	กองช่าง อบต.แม่แดด
๑๑.	โครงการซ่อมแซมถนน คสล. บริเวณ สามแยกบ้าน นายอินทร์ทอง-สามแยก บ้านจันทร์ภรณ์ หมู่ที่ ๔ บ้านแม่แดดน้อย	เพื่อพัฒนาระบบ คมนาคมให้อยู่ ในสภาพที่ดีขึ้น และเกิดความ ปลอดภัย	ปรับปรุงถนน คสล.กว้าง ๔ ม. ยาว ๑๐๐ ม. หนา ๐.๑๕ ม.					๒๘๕,๖๐๐	ร้อยละ ที่เพิ่มขึ้นของรายได้ จากโครงสร้างพื้นฐานที่มี ความปลอดภัย ได้มาตรฐาน	มีระบบคมนาคมที่ ดีขึ้น	กองช่าง อบต.แม่แดด

ก.ยุทธศาสตร์จังหวัดที่ ๕ การเสริมสร้างสังคมคุณภาพ เมืองน่าอยู่มีความปลอดภัย เพื่อคุณภาพชีวิตที่ดีของประชาชน

ข.ยุทธศาสตร์การพัฒนาของ อปท. ในเขตจังหวัด : ยุทธศาสตร์ที่ ๒ ด้านโครงสร้างพื้นฐาน สาธารณูปโภคและแหล่งน้ำ

๑.ยุทธศาสตร์การพัฒนาของ อปท. : ยุทธศาสตร์ที่ ๑ การพัฒนาด้านโครงสร้างพื้นฐาน สาธารณูปโภคและแหล่งน้ำ

๑.๑ แผนงาน อุตสาหกรรมและการโยธา

ที่	โครงการ	วัตถุประสงค์	เป้าหมาย (ผลผลิตของ โครงการ)	งบประมาณและที่ผ่านมา					ตัวชี้วัด (KPI)	ผลลัพธ์ที่คาดว่าจะได้รับ	หน่วยงาน ที่ รับผิดชอบ หลัก
				๒๕๖๖ (บาท)	๒๕๖๗ (บาท)	๒๕๖๘ (บาท)	๒๕๖๙ (บาท)	๒๕๗๐ (บาท)			
๑๒	โครงการก่อสร้างถนน คสล.บริเวณ สวนนายอาทิตย์ หมู่ที่ ๕ บ้านสบแม่แตด	เพื่อพัฒนาระบบคมนาคมให้อยู่ในสภาพที่ดีขึ้นและเกิดความปลอดภัย	ก่อสร้างถนน คสล.กว้าง ๔ ม. ยาว ๑๐๐ ม. หนา ๐.๑๕ ม.			๒๘๕,๖๐๐			ร้อยละ ที่เพิ่มขึ้นของถนนที่มีความปลอดภัย ได้มาตรฐาน	มีระบบคมนาคมที่ดีขึ้น	กองช่าง อบต.แม่แตด
๑๓.	โครงการปรับปรุงถนนลูกรังเลี้ยงหมูบ้าน หมู่ที่ ๒ แม่ตะละเหนือ	เพื่อพัฒนาระบบคมนาคมให้อยู่ในสภาพที่ดีและเกิดความปลอดภัย	ปรับปรุงถนนลูกรัง กว้าง ๖ ม. ยาว ๔๐๐ ม.				๔๐,๐๐๐		ร้อยละ ที่เพิ่มขึ้นของถนนที่มีความปลอดภัย ได้มาตรฐาน	มีระบบคมนาคมที่ดีขึ้น	กองช่าง อบต.แม่แตด
๑๔.	โครงการปรับปรุงถนนลูกรังเข้าหมู่บ้านโน หมู่ที่ ๒ บ้านโนโน	เพื่อพัฒนาระบบคมนาคมให้อยู่ในสภาพที่ดีและเกิดความปลอดภัย	ปรับปรุงถนนลูกรัง กว้าง ๖ ม. ยาว ๒,๐๐๐ ม.					๑๒๐,๐๐๐	ร้อยละ ที่เพิ่มขึ้นของถนนที่มีความปลอดภัย ได้มาตรฐาน	มีระบบคมนาคมที่ดีขึ้น	กองช่าง อบต.แม่แตด
รวม	๑๒ โครงการ	-	-	๐	๕๑๒,๗๑๒	๑,๕๙๙,๓๖๐	๖๒๕,๕๔๐	๕๒๗,๐๔๐	-	-	-

แบบ ผ.๐๒/๒

รายละเอียดโครงการพัฒนา

แผนพัฒนาท้องถิ่น (พ.ศ. ๒๕๖๖ - ๒๕๗๐)

สำหรับ โครงการที่เกินศักยภาพขององค์กรปกครองส่วนท้องถิ่น

ที่ใช้สำหรับการประสานแผนพัฒนาท้องถิ่น องค์การบริหารส่วนตำบลแม่แดด

(พ.ศ.๒๕๖๖ - ๒๕๗๐)

เพิ่มเติมครั้งที่ ๑/๒๕๖๖

องค์การบริหารส่วนตำบลแม่แดด

แผนพัฒนาท้องถิ่น(พ.ศ.๒๕๖๖ -๒๕๗๐)

องค์การบริหารส่วนตำบลแม่แดด

เพิ่มเติมครั้งที่ ๑/๒๕๖๖

ผ.๐๒/๒

ก.ยุทธศาสตร์จังหวัดที่ ๕ การเสริมสร้างสังคมคุณภาพ เมืองน่าอยู่มีความปลอดภัย เพื่อคุณภาพชีวิตที่ดีของประชาชน

ข.ยุทธศาสตร์การพัฒนาของ อปท. ในเขตจังหวัด : ยุทธศาสตร์ที่ ๒ ด้านโครงสร้างพื้นฐาน สาธารณูปโภคและแหล่งน้ำ

๑.ยุทธศาสตร์การพัฒนาของ อปท. : ยุทธศาสตร์ที่ ๑ การพัฒนาด้านโครงสร้างพื้นฐาน สาธารณูปโภคและแหล่งน้ำ

๑.๑ แผนงาน อุตสาหกรรมและการโยธา

ที่	โครงการ	วัตถุประสงค์	เป้าหมาย (ผลผลิตของ โครงการ)	งบประมาณและที่ผ่านมา					ตัวชี้วัด (KPI)	ผลลัพธ์ที่คาดว่าจะได้รับ	หน่วยงาน ที่ รับผิดชอบ หลัก
				๒๕๖๖ (บาท)	๒๕๖๗ (บาท)	๒๕๖๘ (บาท)	๒๕๖๙ (บาท)	๒๕๗๐ (บาท)			
๑.	โครงการปรับปรุงถนน คอนกรีตเสริมเหล็ก ถ.บ้านแม่แดดน้อย หมู่ที่ ๔ เชื่อม บ้านห้วยปู หมู่ที่ ๕	๑.เพื่อพัฒนา เส้นทางคมนาคม ให้ได้มาตรฐาน ๒.เพื่อลด อุบัติเหตุในการ เดินทาง ประชาชนสัญจร ได้อย่างสะดวก รวดเร็ว	ก่อสร้างถนน คสล.ขนาด กว้าง ๔.๐๐ เมตร ยาว ๗๒๕.๐๐ เมตร หนา ๐.๑๕ เมตร หรือมีพื้นที่ไม่ น้อยกว่า ๒,๙๐๐ ตร.ม.		๒,๕๐๐,๐๐๐	๒,๕๐๐,๐๐๐	๒,๕๐๐,๐๐๐		ร้อยละระยะทางของ ถนนที่ได้มาตรฐาน	๑.เส้นทางคมนาคม มีมาตรฐาน ๒.ลดอุบัติเหตุใน การเดินทาง ประชาชนสามารถ เดินทางได้อย่าง สะดวก	กองช่าง อบจ.เชียงใหม่ กรมส่งเสริมการ ปกครองส่วนท้องถิ่น

แผนพัฒนาท้องถิ่น(พ.ศ.๒๕๖๖ -๒๕๗๐)

องค์การบริหารส่วนตำบลแม่แดด

เพิ่มเติมครั้งที่ ๑/๒๕๖๖

ก.ยุทธศาสตร์จังหวัดที่ ๕ การเสริมสร้างสังคมคุณภาพ เมืองน่าอยู่มีความปลอดภัย เพื่อคุณภาพชีวิตที่ดีของประชาชน

ข.ยุทธศาสตร์การพัฒนาของ อปท. ในเขตจังหวัด : ยุทธศาสตร์ที่ ๒ ด้านโครงสร้างพื้นฐาน สาธารณูปโภคและแหล่งน้ำ

๑.ยุทธศาสตร์การพัฒนาของ อปท. : ยุทธศาสตร์ที่ ๑ การพัฒนาด้านโครงสร้างพื้นฐาน สาธารณูปโภคและแหล่งน้ำ

๑.๑ แผนงาน อุตสาหกรรมและการโยธา

ที่	โครงการ	วัตถุประสงค์	เป้าหมาย (ผลผลิตของ โครงการ)	งบประมาณและที่ผ่านมา					ตัวชี้วัด (KPI)	ผลลัพธ์ที่คาดว่าจะได้รับ	หน่วยงาน ที่ รับผิดชอบ หลัก
				๒๕๖๖ (บาท)	๒๕๖๗ (บาท)	๒๕๖๘ (บาท)	๒๕๖๙ (บาท)	๒๕๗๐ (บาท)			
๒.	โครงการปรับปรุงถนน คอนกรีตเสริมเหล็ก ณ. บ้านแม่แดดน้อย หมู่ที่ ๔ เชื่อมบ้านดงสามหมื่นหมู่ที่ ๖ (บ้านสามหลัง)	๑.เพื่อพัฒนา เส้นทางคมนาคม ให้ได้มาตรฐาน ๒.เพื่อลด อุบัติเหตุในการ เดินทาง ประชาชนสัญจร ได้อย่างสะดวก รวดเร็ว	ก่อสร้างถนน คสล.ขนาด กว้าง ๔.๐๐ เมตร ยาว ๑,๐๐๐.๐๐ เมตร หนา ๐.๑๕ เมตร หรือมีพื้นที่ไม่ น้อยกว่า ๔๐๐๐ ตร.ม.		๓,๐๐๐,๐๐๐	๓,๐๐๐,๐๐๐	๓,๐๐๐,๐๐๐		ร้อยละระยะทางของ ถนนที่ได้มาตรฐาน	๑.เส้นทางคมนาคม มีมาตรฐาน ๒.ลดอุบัติเหตุใน การเดินทาง ประชาชนสามารถ เดินทางได้อย่าง สะดวก	กองช่าง อบจ.เชียงใหม่ กรมส่งเสริมการ ปกครองส่วนท้องถิ่น

แผนพัฒนาท้องถิ่น(พ.ศ.๒๕๖๖ -๒๕๗๐)

องค์การบริหารส่วนตำบลแม่แดด

เพิ่มเติมครั้งที่ ๑/๒๕๖๖

ก.ยุทธศาสตร์จังหวัดที่ ๕ การเสริมสร้างสังคมคุณภาพ เมืองน่าอยู่มีความปลอดภัย เพื่อคุณภาพชีวิตที่ดีของประชาชน

ข.ยุทธศาสตร์การพัฒนาของ อปท. ในเขตจังหวัด : ยุทธศาสตร์ที่ ๒ ด้านโครงสร้างพื้นฐาน สาธารณูปโภคและแหล่งน้ำ

๑.ยุทธศาสตร์การพัฒนาของ อปท. : ยุทธศาสตร์ที่ ๑ การพัฒนาด้านโครงสร้างพื้นฐาน สาธารณูปโภคและแหล่งน้ำ

๑.๑ แผนงาน อุตสาหกรรมและการโยธา

ที่	โครงการ	วัตถุประสงค์	เป้าหมาย (ผลผลิตของ โครงการ)	งบประมาณและที่ผ่านมา					ตัวชี้วัด (KPI)	ผลลัพธ์ที่คาดว่าจะได้รับ	หน่วยงาน ที่ รับผิดชอบ หลัก
				๒๕๖๖ (บาท)	๒๕๖๗ (บาท)	๒๕๖๘ (บาท)	๒๕๖๙ (บาท)	๒๕๗๐ (บาท)			
๓.	โครงการปรับปรุงถนนคอนกรีตเสริมเหล็ก ณ บ้านดงสามหมื่น หมู่ที่ ๖ เชื่อม บ้านแม่แดดน้อย หมู่ที่ ๔ (ทางไปเกษตรบ้านวัวล่อเตาะ)	๑.เพื่อพัฒนาเส้นทางคมนาคมให้ได้มาตรฐาน ๒.เพื่อลดอุบัติเหตุในการเดินทางประชาชนสัญจรได้อย่างสะดวกรวดเร็ว	ก่อสร้างถนนคสล.ขนาดกว้าง ๔.๐๐ เมตร ยาว ๑๐๐๐.๐๐ เมตร หนา ๐.๑๕ เมตร หรือมีเนื้อที่ไม่น้อยกว่า ๔๐๐๐ ตร.ม.		๓,๐๐๐,๐๐๐	๓,๐๐๐,๐๐๐	๓,๐๐๐,๐๐๐		ร้อยละระยะทางของถนนที่ได้มาตรฐาน	๑.เส้นทางคมนาคมมีมาตรฐาน ๒.ลดอุบัติเหตุในการเดินทางประชาชนสามารถเดินทางได้อย่างสะดวก	กองช่าง อบจ.เชียงใหม่ กรมส่งเสริมการปกครองส่วนท้องถิ่น

แผนพัฒนาท้องถิ่น(พ.ศ.๒๕๖๖ -๒๕๗๐)

องค์การบริหารส่วนตำบลแม่แดด

เพิ่มเติมครั้งที่ ๑/๒๕๖๖

ก.ยุทธศาสตร์จังหวัดที่ ๕ การเสริมสร้างสังคมคุณภาพ เมืองน่าอยู่มีความปลอดภัย เพื่อคุณภาพชีวิตที่ดีของประชาชน

ข.ยุทธศาสตร์การพัฒนาของ อปท. ในเขตจังหวัด : ยุทธศาสตร์ที่ ๒ ด้านโครงสร้างพื้นฐาน สาธารณูปโภคและแหล่งน้ำ

๑.ยุทธศาสตร์การพัฒนาของ อปท. : ยุทธศาสตร์ที่ ๑ การพัฒนาด้านโครงสร้างพื้นฐาน สาธารณูปโภคและแหล่งน้ำ

๑.๑ แผนงาน อุตสาหกรรมและการโยธา

ที่	โครงการ	วัตถุประสงค์	เป้าหมาย (ผลผลิตของ โครงการ)	งบประมาณและที่ผ่านมา					ตัวชี้วัด (KPI)	ผลลัพธ์ที่คาดว่าจะได้รับ	หน่วยงาน ที่ รับผิดชอบ หลัก
				๒๕๖๖ (บาท)	๒๕๖๗ (บาท)	๒๕๖๘ (บาท)	๒๕๖๙ (บาท)	๒๕๗๐ (บาท)			
๔.	โครงการปรับปรุงถนนคอนกรีตเสริมเหล็ก รหัสทางหลวงท้องถิ่น ชม.ถ ๑๕๙-๐๐๒ สายทางบ้านแม่ตะละมั่ง หมู่ที่ ๗ เชื่อมบ้านแม่ตะละเหนือหมู่ที่ ๒ ตำบลแม่แดด	๑.เพื่อพัฒนาเส้นทางคมนาคมให้ได้มาตรฐาน ๒.เพื่อลดอุบัติเหตุในการเดินทาง ประชาชนสัญจรได้อย่างสะดวกรวดเร็ว	ก่อสร้างถนนคสล.ขนาดกว้าง ๕.๐๐ เมตร ยาว ๑๗๒๐.๐๐ เมตร หนา ๐.๑๕ เมตร หรือมีเนื้อที่ไม่น้อยกว่า ๘,๖๐๐ ตร.ม.			๖,๓๕๐,๐๐๐	๖,๓๕๐,๐๐๐		ร้อยละระยะทางของถนนที่ได้มาตรฐาน	๑.เส้นทางคมนาคมมีมาตรฐาน ๒.ลดอุบัติเหตุในการเดินทาง ประชาชนสามารถเดินทางได้อย่างสะดวก	กองช่าง อบต.แม่แดด อบจ.เชียงใหม่ กรมส่งเสริมการปกครองส่วนท้องถิ่น

แผนพัฒนาท้องถิ่น(พ.ศ.๒๕๖๖ -๒๕๗๐)

องค์การบริหารส่วนตำบลแม่แดด

เพิ่มเติมครั้งที่ ๑/๒๕๖๖

ก.ยุทธศาสตร์จังหวัดที่ ๕ การเสริมสร้างสังคมคุณภาพ เมืองน่าอยู่มีความปลอดภัย เพื่อคุณภาพชีวิตที่ดีของประชาชน

ข.ยุทธศาสตร์การพัฒนาของ อปท. ในเขตจังหวัด : ยุทธศาสตร์ที่ ๒ ด้านโครงสร้างพื้นฐาน สาธารณูปโภคและแหล่งน้ำ

๑.ยุทธศาสตร์การพัฒนาของ อปท. : ยุทธศาสตร์ที่ ๑ การพัฒนาด้านโครงสร้างพื้นฐาน สาธารณูปโภคและแหล่งน้ำ

๑.๑ แผนงาน อุตสาหกรรมและการโยธา

ที่	โครงการ	วัตถุประสงค์	เป้าหมาย (ผลผลิตของ โครงการ)	งบประมาณและที่ผ่านมา					ตัวชี้วัด (KPI)	ผลลัพธ์ที่คาดว่าจะได้รับ	หน่วยงาน ที่ รับผิดชอบ หลัก
				๒๕๖๖ (บาท)	๒๕๖๗ (บาท)	๒๕๖๘ (บาท)	๒๕๖๙ (บาท)	๒๕๗๐ (บาท)			
๕.	โครงการปรับปรุงถนน คอนกรีตเหล็ก รหัสทาง หลวงท้องถิ่น ชม.ถ ๑๕๙-๐๐๑ สายทาง บ้านแม่แดดน้อย หมู่ที่ ๔ เชื่อมบ้านแม่ตะละไต้หมู่ที่ ๓ ตำบลแม่แดด	๑.เพื่อพัฒนา เส้นทางคมนาคม ให้ได้มาตรฐาน ๒.เพื่อลด อุบัติเหตุในการ เดินทาง ประชาชนสัญจร ได้อย่างสะดวก รวดเร็ว	ก่อสร้างถนน คสล.ขนาด กว้าง ๕.๐๐ เมตร ยาว ๑,๗๒๐.๐๐ เมตร หนา ๐.๑๕ เมตร หรือมีเนื้อที่ไม น้อยกว่า ๘,๖๐๐ ตร.ม.			๖,๔๕๐,๐๐๐	๖,๔๕๐,๐๐๐		ร้อยละระยะทางของ ถนนที่ได้มาตรฐาน	๑.เส้นทางคมนาคม มีมาตรฐาน ๒.ลดอุบัติเหตุใน การเดินทาง ประชาชนสามารถ เดินทางได้อย่าง สะดวก	กองช่าง อบต.แม่แดด อบจ.เชียงใหม่ กรมส่งเสริมการ ปกครองส่วนท้องถิ่น
รวม	๕ โครงการ	-	-	-	๖,๒๕๐,๐๐๐	๑๙,๐๕๐,๐๐๐	๑๙,๐๕๐,๐๐๐	-	-	-	-

แผนพัฒนาท้องถิ่น(พ.ศ.๒๕๖๖ -๒๕๗๐)

องค์การบริหารส่วนตำบลแม่แตด

เพิ่มเติมครั้งที่ ๑/๒๕๖๖

ก.ยุทธศาสตร์จังหวัดที่ ๕ การเสริมสร้างสังคมคุณภาพ เมืองน่าอยู่มีความปลอดภัย เพื่อคุณภาพชีวิตที่ดีของประชาชน

ข.ยุทธศาสตร์การพัฒนาของ อปท. ในเขตจังหวัด : ยุทธศาสตร์ที่ ๒ ด้านโครงสร้างพื้นฐาน สาธารณูปโภคและแหล่งน้ำ

๑.ยุทธศาสตร์การพัฒนาของ อปท. : ยุทธศาสตร์ที่ ๑ การพัฒนาด้านโครงสร้างพื้นฐาน สาธารณูปโภคและแหล่งน้ำ

๑.๑ แผนงาน อุตสาหกรรมและการโยธา

ที่	โครงการ	วัตถุประสงค์	เป้าหมาย (ผลผลิตของ โครงการ)	งบประมาณและที่ผ่านมา					ตัวชี้วัด (KPI)	ผลลัพธ์ที่คาดว่าจะได้รับ	หน่วยงาน ที่ รับผิดชอบ หลัก
				๒๕๖๖ (บาท)	๒๕๖๗ (บาท)	๒๕๖๘ (บาท)	๒๕๖๙ (บาท)	๒๕๗๐ (บาท)			
๖.	๑. โครงการก่อสร้างถนนคอนกรีตบ้านแม่ตะละใต้ หมู่ที่ ๓ ตำบลแม่แตด อำเภอภักดีนิคม จังหวัดเชียงใหม่ เชื่อมบ้านแม่สา หมู่ที่ ๒ ตำบลแม่นาจร อำเภอแม่แจ่ม จังหวัดเชียงใหม่	๑.เพื่อพัฒนาเส้นทางคมนาคมให้ได้มาตรฐาน ๒.เพื่อลดอุบัติเหตุในการเดินทางประชาชนสัญจรได้อย่างสะดวกรวดเร็ว	ก่อสร้างถนนคสล.ขนาดกว้าง ๖.๐๐ เมตร ยาว ๑๐๐ เมตร หนา ๐.๑๕ เมตร หรือมีเนื้อที่ไม่น้อยกว่า ๖๐๐ ตร.ม.			๕๐๐,๐๐๐	๕๐๐,๐๐๐		ร้อยละระยะทางของถนนที่ได้มาตรฐาน	๑.เส้นทางคมนาคมมีมาตรฐาน ๒.ลดอุบัติเหตุในการเดินทางประชาชนสามารถเดินทางได้อย่างสะดวก	กองช่าง อบต.แม่แตด อบจ.เชียงใหม่

แผนพัฒนาท้องถิ่น(พ.ศ.๒๕๖๖ -๒๕๗๐)

องค์การบริหารส่วนตำบลแม่แตด

เพิ่มเติมครั้งที่ ๑/๒๕๖๖

ก.ยุทธศาสตร์จังหวัดที่ ๕ การเสริมสร้างสังคมคุณภาพ เมืองน่าอยู่มีความปลอดภัย เพื่อคุณภาพชีวิตที่ดีของประชาชน

ข.ยุทธศาสตร์การพัฒนาของ อปท. ในเขตจังหวัด : ยุทธศาสตร์ที่ ๒ ด้านโครงสร้างพื้นฐาน สาธารณูปโภคและแหล่งน้ำ

๑.ยุทธศาสตร์การพัฒนาของ อปท. : ยุทธศาสตร์ที่ ๑ การพัฒนาด้านโครงสร้างพื้นฐาน สาธารณูปโภคและแหล่งน้ำ

๑.๑ แผนงาน อุตสาหกรรมและการโยธา

ที่	โครงการ	วัตถุประสงค์	เป้าหมาย (ผลผลิตของ โครงการ)	งบประมาณและที่ผ่านมา					ตัวชี้วัด (KPI)	ผลลัพธ์ที่คาดว่าจะได้รับ	หน่วยงาน ที่ รับผิดชอบ หลัก
				๒๕๖๖ (บาท)	๒๕๖๗ (บาท)	๒๕๖๘ (บาท)	๒๕๖๙ (บาท)	๒๕๗๐ (บาท)			
๗.	โครงการก่อสร้างถนนคอนกรีตบ้านห้วยปู หมู่ที่ ๕ ตำบลแม่แตด อำเภอภักดีนิวัฒนา จังหวัดเชียงใหม่ เชื่อม บ้านแม่ซา หมู่ที่ ๒ ตำบลแม่जार อำเภอแม่แจ่ม จังหวัดเชียงใหม่	๑.เพื่อพัฒนาเส้นทางคมนาคมให้ได้มาตรฐาน ๒.เพื่อลดอุบัติเหตุในการเดินทางประชาชนสัญจรได้อย่างสะดวกรวดเร็ว	ก่อสร้างถนนคสล.ขนาดกว้าง ๖.๐๐ เมตร ยาว ๑๐๐ เมตร หนา ๐.๑๕ เมตร หรือมีเนื้อที่ไม่น้อยกว่า ๖๐๐ ตร.ม.			๕๐๐,๐๐๐	๕๐๐,๐๐๐		ร้อยละระยะทางของถนนที่ได้มาตรฐาน	๑.เส้นทางคมนาคมมีมาตรฐาน ๒.ลดอุบัติเหตุในการเดินทางประชาชนสามารถเดินทางได้อย่างสะดวก	กองช่าง อบต.แม่แตด อบจ.เชียงใหม่

แผนพัฒนาท้องถิ่น(พ.ศ.๒๕๖๖ -๒๕๗๐)

องค์การบริหารส่วนตำบลแม่แดด

เพิ่มเติมครั้งที่ ๑/๒๕๖๖

ก.ยุทธศาสตร์จังหวัดที่ ๕ การเสริมสร้างสังคมคุณภาพ เมืองน่าอยู่มีความปลอดภัย เพื่อคุณภาพชีวิตที่ดีของประชาชน

ข.ยุทธศาสตร์การพัฒนาของ อปท. ในเขตจังหวัด : ยุทธศาสตร์ที่ ๒ ด้านโครงสร้างพื้นฐาน สาธารณูปโภคและแหล่งน้ำ

๑.ยุทธศาสตร์การพัฒนาของ อปท. : ยุทธศาสตร์ที่ ๑ การพัฒนาด้านโครงสร้างพื้นฐาน สาธารณูปโภคและแหล่งน้ำ

๑.๑ แผนงาน อุตสาหกรรมและการโยธา

ที่	โครงการ	วัตถุประสงค์	เป้าหมาย (ผลผลิตของ โครงการ)	งบประมาณและที่ผ่านมา					ตัวชี้วัด (KPI)	ผลลัพธ์ที่คาดว่าจะได้รับ	หน่วยงาน ที่ รับผิดชอบ หลัก
				๒๕๖๖ (บาท)	๒๕๖๗ (บาท)	๒๕๖๘ (บาท)	๒๕๖๙ (บาท)	๒๕๗๐ (บาท)			
๘.	โครงการก่อสร้างถนนคอนกรีตบ้านแม่แดดน้อย หมู่ที่ ๓ ตำบลแม่แดด อำเภอกัลยาณิวัฒนา จังหวัดเชียงใหม่ เชื่อมบ้านแม่สา หมู่ที่ ๒ ตำบลแม่่นาจร อำเภอแม่แจ่ม จังหวัดเชียงใหม่	๑.เพื่อพัฒนาเส้นทางคมนาคมให้ได้มาตรฐาน ๒.เพื่อลดอุบัติเหตุในการเดินทางประชาชนสัญจรได้อย่างสะดวกรวดเร็ว	ก่อสร้างถนนคสล.ขนาดกว้าง ๖.๐๐ เมตร ยาว ๑๐๐ เมตร หนา ๐.๑๕ เมตร หรือมีเนื้อที่ไม่น้อยกว่า ๖๐๐ ตร.ม.	-	๖,๒๕๐,๐๐๐	๒๐,๕๕๐,๐๐๐	๒๐,๕๕๐,๐๐๐	-	ร้อยละระยะทางของถนนที่ได้มาตรฐาน	๑.เส้นทางคมนาคมมีมาตรฐาน ๒.ลดอุบัติเหตุในการเดินทางประชาชนสามารถเดินทางได้อย่างสะดวก	กองช่าง อบต.แม่แดด อบจ.เชียงใหม่
รวม	๘ โครงการ	-	-	-	๖,๒๕๐,๐๐๐	๒๐,๕๕๐,๐๐๐	๒๐,๕๕๐,๐๐๐	-	-	-	-

ก.ยุทธศาสตร์จังหวัดที่ ๖ การจัดการสาธารณสุข การสร้างความมั่นคง และยกระดับคุณภาพชีวิตของประชาชนตามแนวทางเศรษฐกิจพอเพียง

ข.ยุทธศาสตร์การพัฒนาของ อปท. ในเขตจังหวัดที่ ๕ การพัฒนาคุณภาพชีวิตของประชาชน การศึกษา ส่งเสริมเศรษฐกิจ และการท่องเที่ยว

๕.ยุทธศาสตร์การพัฒนา ด้านการพัฒนาและสังคมคุณภาพชีวิต

๕.๑ แผนงานอุตสาหกรรม

ที่	โครงการ	วัตถุประสงค์	เป้าหมาย (ผลผลิตของ โครงการ)	งบประมาณและที่ผ่านมา					ตัวชี้วัด (KPI)	ผลลัพธ์ที่คาดว่าจะได้รับ	หน่วยงาน ที่ รับผิดชอบ หลัก
				๒๕๖๖ (บาท)	๒๕๖๗ (บาท)	๒๕๖๘ (บาท)	๒๕๖๙ (บาท)	๒๕๗๐ (บาท)			
๑	โครงการก่อสร้างศูนย์พัฒนาเด็กเล็ก ขนาดไม่เกิน ๕๐ คน ตามแบบ สถ. ศพด.๑ กรมการปกครองส่วนท้องถิ่น กระทรวงมหาดไทย ณ. บ้านแม่แตดน้อยหมู่ที่ ๔	เพื่อให้เด็กมีอาคารเรียนที่มั่นคง แข็งแรงปลอดภัยและถูกสุขลักษณะ ตามมาตรฐานของกรมส่งเสริมการปกครองส่วนท้องถิ่น	ก่อสร้างศูนย์พัฒนาเด็กเล็กขนาดไม่เกิน ๕๐ คน ตามแบบ สถ. ศพด.๑ กรมการปกครองส่วนท้องถิ่น กระทรวงมหาดไทย จำนวน ๑ หลัง	-	๒,๐๐๐,๐๐๐	๒,๐๐๐,๐๐๐	๒,๐๐๐,๐๐๐	-	ร้อยละ ๑๐๐ ของเด็กปฐมวัยในศูนย์พัฒนาเด็กเล็กสังกัดองค์การบริหารส่วนตำบลแม่แตด	อาคารเรียนที่มั่นคง แข็งแรง ปลอดภัย และถูกสุขลักษณะ ตามมาตรฐานของกรมส่งเสริมการปกครองส่วนท้องถิ่น	กรมส่งเสริมการปกครองส่วนท้องถิ่น
รวม	๑ โครงการ	-	-	-	๒,๐๐๐,๐๐๐	๒,๐๐๐,๐๐๐	๒,๐๐๐,๐๐๐	-	-	-	-

แบบ ผ.๐๓

รายละเอียดโครงการพัฒนา

แผนพัฒนาท้องถิ่น (พ.ศ. ๒๕๖๖ - ๒๕๗๐)

บัญชีครุภัณฑ์

แผนพัฒนาท้องถิ่น (พ.ศ.๒๕๖๖-๒๕๗๐)

องค์การบริหารส่วนตำบลแม่แดด

เพิ่มเติม ครั้งที่ ๑/๒๕๖๖

บัญชีครุภัณฑ์
แผนพัฒนาท้องถิ่น (พ.ศ.๒๕๖๖-๒๕๗๐)
องค์การบริหารส่วนตำบลแม่แดด
เพิ่มเติม ครั้งที่ ๑/๒๕๖๖

ผ.๐๓

ที่	แผนงาน	หมวด	ประเภท	เป้าหมาย(ผลผลิต ของครุภัณฑ์)	งบประมาณ					หน่วยงาน รับผิดชอบ หลัก
					๒๕๖๖	๒๕๖๗	๒๕๖๘	๒๕๖๙	๒๕๗๐	
					(บาท)	(บาท)	(บาท)	(บาท)	(บาท)	
๑	บริหารทั่วไป	ค่าครุภัณฑ์	ครุภัณฑ์ ยานพาหนะ และขนส่ง	รถบรรทุก(ดีเซล) ขนาด ๑ ตัน ปริมาตรกระบอกล สูบไม่ต่ำกว่า ๒,๔๐๐ ซีซี หรือ กำลังเครื่องยนต์ สูงสุดไม่ต่ำกว่า ๑๑๐ กิโลวัตต์ ขับเคลื่อน ๔ ล้อ แบบดับเบิลแค้น (ตามมาตราฐาน ครุภัณฑ์ ๖๕	-	๙๒๗,๐๐๐	-	-	-	สำนักปลัด เพิ่มเติมครั้งที่ ๑/๒๕๖๖
๒.	การรักษาความ สงบภายใน	ค่าครุภัณฑ์	วัสดุครุภัณฑ์ งานจราจร	ไฟกระพริบพลังงาน แสงอาทิตย์(Solar cell) (นอกครุภัณฑ์)	๕๐,๐๐๐	๒๐,๐๐๐	๒๐,๐๐๐	๐	๓๐,๐๐๐	สำนักปลัด

บัญชีครุภัณฑ์
แผนพัฒนาท้องถิ่น (พ.ศ.๒๕๖๖-๒๕๗๐)
องค์การบริหารส่วนตำบลแม่แดด
เพิ่มเติม ครั้งที่ ๑/๒๕๖๖

ที่	แผนงาน	หมวด	ประเภท	เป้าหมาย(ผลผลิตของครุภัณฑ์)	งบประมาณ					หน่วยงานรับผิดชอบหลัก	
					๒๕๖๖	๒๕๖๗	๒๕๖๘	๒๕๖๙	๒๕๗๐		
					(บาท)	(บาท)	(บาท)	(บาท)	(บาท)		
๓.	สาธารณสุข	ค่าครุภัณฑ์	ครุภัณฑ์วิทยาศาสตร์หรือการแพทย์	เครื่องพ่นเคมีชนิดฝอยละออง(ULV) จำนวน ๑ เครื่อง เป็นเครื่องพ่นเคมีชนิดพ่นฝอยละออง ULV (Ultra Low Volume) ชนิด สะพายหลัง ทำงานด้วยเครื่องยนต์เบนซิน ๒ จังหวะ ระบายความร้อนด้วยอากาศ กำลัง เครื่องยนต์ไม่ต่ำกว่า ๒ แรงม้า(ตามมาตรฐานครุภัณฑ์ ๕ค.๖๔)		๘๓,๐๐๐	๘๓,๐๐๐				สำนักปลัด

บัญชีครุภัณฑ์
แผนพัฒนาท้องถิ่น (พ.ศ.๒๕๖๖-๒๕๗๐)
องค์การบริหารส่วนตำบลแม่แดด
เพิ่มเติม ครั้งที่ ๑/๒๕๖๖

ที่	แผนงาน	หมวด	ประเภท	เป้าหมาย(ผลผลิตของครุภัณฑ์)	งบประมาณ					หน่วยงานรับผิดชอบหลัก
					๒๕๖๖	๒๕๖๗	๒๕๖๘	๒๕๖๙	๒๕๗๐	
					(บาท)	(บาท)	(บาท)	(บาท)	(บาท)	
๔.	การรักษาความสงบภายใน	ค่าครุภัณฑ์	วัสดุครุภัณฑ์งานจราจร	กระจกโค้งมนชนิดพีวีซีขนาด ๓๒ นิ้ว พร้อมเสาเหล็กขนาดเส้นผ่า ศูนย์กลาง ๑.๕ นิ้ว ยาว ๒ เมตร (นอกครุภัณฑ์)	๕๐,๐๐๐	๒๐,๐๐๐	๐	๐	๓๐,๐๐๐	สำนักปลัด
๕.	บริหารทั่วไป	ค่าครุภัณฑ์	ครุภัณฑ์การเกษตร	รถฟาร์มแทรกเตอร์ชนิดขับเคลื่อน ๔ ล้อ ขนาด ๘๕ แรงม้า เป็นรถฟาร์มแทรกเตอร์ชนิดขับเคลื่อน ๔ ล้อ ๒ ระบบเครื่องยนต์ดีเซล ๔ สูบ ๔ จังหวะ ระบายความร้อนด้วยน้ำ มีกำลังไม่น้อยกว่า ๘๕ แรงม้า ที่ความเร็วรอบไม่เกิน ๒,๖๐๐				๑,๒๘๗,๐๐๐		สำนักปลัด

				รอบต่อนาที ^๓) ระบบ ส่งกำลัง (๑) มีเกียร์ เดินหน้าไม่น้อยกว่า ๘ เกียร์และเกียร์ถอย หลัง ไม่น้อยกว่า ๒ เกียร์ (๒) มีล็อกเพลา ท้าย (Differential Lock) ๔) ระบบพวงมาลัย เป็นแบบเพาเวอร์หรือ ไฮดรอสแตติก ๕) ระบบเบรกเป็นเบรก แบบจานแช่น้ำมัน ๖) ระบบไฮดรอลิก (๑) ความดันระบบไฮดรอ ลิกไม่น้อยกว่า ๑,๘๐๐ ปอนด์ต่อตารางนิ้ว (๒) แขนยกเครื่องมือแบบ ^๓ จุด(ตามมาตราฐาน ครุภัณฑ์ ธค.๖๖)					
--	--	--	--	-----------------------------------------------------------------------------------------------------------------------------------------------------------------------------------------------------------------------------------------------------------------------------------------------------------------------------------------------------------------------------------------------------------------------------------------------------------	--	--	--	--	--

บัญชีครุภัณฑ์
แผนพัฒนาท้องถิ่น (พ.ศ.๒๕๖๖-๒๕๗๐)
องค์การบริหารส่วนตำบลแม่แดด
เพิ่มเติม ครั้งที่ ๑/๒๕๖๖

ที่	แผนงาน	หมวด	ประเภท	เป้าหมาย(ผลผลิตของครุภัณฑ์)	งบประมาณ					หน่วยงานรับผิดชอบหลัก
					๒๕๖๖	๒๕๖๗	๒๕๖๘	๒๕๖๙	๒๕๗๐	
					(บาท)	(บาท)	(บาท)	(บาท)	(บาท)	
๖.	บริหารทั่วไป	ค่าครุภัณฑ์	วัสดุครุภัณฑ์ก่อสร้าง	รถตักหน้าขุดหลังชนิดขับเคลื่อน ๔ ล้อ เป็นรถตักหน้าขุดหลัง (Loader Backhoe) ชนิดล้อยาง ๔ ล้อ ติดบั้งกีสำหรับตักหน้ารถและบั้งกีขุดด้านหลังรถควบคุมด้วยระบบไฮดรอลิก ใช้เครื่องยนต์ดีเซล ๔ จังหวะ มีกำลังไม่น้อยกว่า ๙๐ แรงม้าที่รอบเครื่องยนต์ไม่เกิน ๒,๒๐๐ รอบต่อนาทีระบายความร้อนด้วยน้ำ ระบบถ่ายทอดกำลังแบบ				๓,๕๒๐,๐๐๐		สำนักปลัด

				Hydrostatic หรือแบบ Torque Converter ๔) ระบบบังคับเดี่ยว แบบ Hydrostatic หรือ Hydraulics (ตาม มาตรฐานครุภัณฑ์ ชค.๖๖)						
รวม	๖ โครงการ	-	-	-	๑๐๐,๐๐๐	๑,๐๕๐,๐๐๐	๑๐๓,๐๐๐	๔,๘๐๗,๐๐๐	๖๐,๐๐๐	

ส่วนที่ ๔ การติดตามและประเมินผล

๔.๑ การติดตามและประเมินผลยุทธศาสตร์

ในการจัดทำแผนพัฒนาท้องถิ่นนั้น จะต้องมีการติดตามและประเมินผลแผนพัฒนา โดยจะต้องติดตามและประเมินยุทธศาสตร์ ตามระเบียบกระทรวงมหาดไทย ว่าด้วยการจัดทำแผนขององค์กรปกครองส่วนท้องถิ่น พ.ศ. ๒๕๔๘ และแก้ไขเพิ่มเติมถึง (ฉบับที่ ๓) พ.ศ. ๒๕๖๑ หมวด ๖ ข้อ ๒๙ และในการประเมินแผนนั้นจะต้องดำเนินการ ประเมินคุณภาพของแผนยุทธศาสตร์การพัฒนาคตามแนวทางการ ติดตามและประเมินผลยุทธศาสตร์ เพื่อสอดคล้อง แผนพัฒนาท้องถิ่นขององค์กรปกครองส่วนท้องถิ่น แจงตามหนังสือกระทรวงมหาดไทย ที่ มท ๐๘๑๐.๓/ว ๖๐๔๖ ลงวันที่ ๑๙ ตุลาคม ๒๕๖๑ เรื่อง ชักขอมแนวทางการจัดทำแผนพัฒนาท้องถิ่นขององค์กรปกครองส่วนท้องถิ่น ตามระเบียบกระทรวงมหาดไทย ว่าด้วยการจัดทำแผนพัฒนาขององค์กรปกครองส่วนท้องถิ่น พ.ศ. ๒๕๔๘ แก้ไขเพิ่มเติม ถึง (ฉบับที่ ๓) พ.ศ. ๒๕๖๑

๔.๒ การติดตามและประเมินผลโครงการ

ในการจัดทำแผนพัฒนาท้องถิ่นนั้น จะต้องมีการติดตามและประเมินผลแผนพัฒนา โดยจะต้องติดตามและประเมินยุทธศาสตร์ ตามระเบียบกระทรวงมหาดไทย ว่าด้วยการจัดทำแผนขององค์กรปกครองส่วนท้องถิ่น พ.ศ. ๒๕๔๘ แก้ไขเพิ่มเติมถึง (ฉบับที่ ๓) พ.ศ. ๒๕๖๑ หมวด ๖ ข้อ ๒๙ และในการประเมินแผนนั้นจะต้องดำเนินการ ประเมินคุณภาพของแผนยุทธศาสตร์การพัฒนาคตามแนวทางการติดตามและประเมินผลยุทธศาสตร์ เพื่อสอดคล้อง แผนพัฒนาท้องถิ่นขององค์กรปกครองส่วนท้องถิ่น แจงตามหนังสือกระทรวงมหาดไทย ที่ มท ๐๘๑๐.๓/ว ๖๐๔๖ ลงวันที่ ๑๙ ตุลาคม ๒๕๖๑ เรื่อง ชักขอมแนวทางการจัดทำแผนพัฒนาท้องถิ่นขององค์กรปกครองส่วนท้องถิ่น ตามระเบียบกระทรวงมหาดไทย ว่าด้วยการจัดทำแผนพัฒนาขององค์กรปกครองส่วนท้องถิ่น พ.ศ. ๒๕๔๘ แก้ไขเพิ่มเติม ถึง (ฉบับที่ ๓) พ.ศ. ๒๕๖๑

๔.๓ สรุปผลการพัฒนาท้องถิ่นในภาพรวม

๔.๓.๑ การวัดผลในเชิงปริมาณและเชิงคุณภาพ

(๑) การวัดผลในเชิงปริมาณ

ตามที่องค์การบริหารส่วนตำบล ได้ดำเนินการจัดทำแผนพัฒนาขึ้นมาเพื่อใช้เป็นเครื่องมือในการพัฒนาองค์การบริหารส่วนตำบลให้บรรลุเป้าหมายที่วางไว้ เกิดประสิทธิภาพประสิทธิผลสูงสุดในการแก้ไขปัญหาให้กับประชาชนในการจัดทำแผนพัฒนานั้นจะต้องมีการติดตามและประเมินแผนพัฒนา ตามระเบียบกระทรวงมหาดไทยว่าด้วย การจัดทำแผนขององค์กรปกครองส่วนท้องถิ่น พ.ศ. ๒๕๔๘ แก้ไขเพิ่มเติมถึง (ฉบับที่ ๓) พ.ศ. ๒๕๖๑ หมวด ๖ ข้อ ๒๙ โดยคณะกรรมการติดตามและประเมินแผนพัฒนาเป็นผู้ดำเนินการติดตามและประเมินผลแผนพัฒนา ซึ่งคณะกรรมการ จะต้องดำเนินการกำหนดแนวทาง วิธีการในการติดตามและประเมินผลแผนพัฒนาดำเนินการติดตามและประเมินผล แผนพัฒนา รายงานผลและเสนอความเห็นซึ่งได้จากการติดตามและประเมินผลแผนพัฒนาต่อผู้บริหารท้องถิ่น เพื่อให้ ผู้บริหารท้องถิ่นเสนอต่อสภาท้องถิ่น และคณะกรรมการพัฒนาท้องถิ่น พร้อมทั้งประกาศผลการติดตามและประเมินผล แผนพัฒนาท้องถิ่น ให้ประชาชนในท้องถิ่นทราบใน

ที่เปิดเผยภายในสัปดาห์นับแต่วันที่ผู้บริหารเสนอผลการติดตาม และประเมินผลดังกล่าว และต้องปดประกาศไว้เป็นระยะเวลาไม่น้อยกว่าสามสัปดาห์โดยอย่างน้อยปละหนึ่งครั้งภายใน เดือนธันวาคมของทุกปี

โดยเครื่องมือที่ใช้ในการติดตามและประเมินผลในเชิงปริมาณ มีดังนี้

แบบที่ ๑ แนวทางการพิจารณาติดตามและประเมินผลยุทธศาสตร์เพื่อความสอดคล้องแผนพัฒนาท้องถิ่น
แบบที่ ๒ แนวทางการพิจารณาติดตามและประเมินผลโครงการเพื่อความสอดคล้องแผนพัฒนาท้องถิ่น
(แจ้งตามหนังสือกระทรวงมหาดไทย ด่วนที่สุด ที่ มท ๐๘๑๐.๓/ว ๒๙๓๑ ลงวันที่ ๑๕ พฤษภาคม ๒๕๖๒ เรื่อง ชักขอมแนวทางการทบทวนแผนพัฒนาท้องถิ่น (พ.ศ. ๒๕๖๑ - ๒๕๖๕) ขององค์กรปกครองส่วนท้องถิ่นให้แล้วเสร็จภายในหกสัปดาห์ นับแต่วันที่ประกาศใช้งบประมาณงบประมาณรายจ่าย) การติดตามและประเมินผลด้วยระบบ e-plan (www.dla.go.th)

(๒) การวัดผลในเชิงคุณภาพ

การจัดผลเชิงคุณภาพ องค์การบริหารส่วนตำบล ใช้การสำรวจความพึงพอใจในการวัดผลเชิงคุณภาพโดยภาพรวม โดยได้ มีการประเมินความพึงพอใจ ซึ่งการประเมินความพึงพอใจทำให้ทราบถึงผลเชิงคุณภาพในการดำเนินงานขององค์การบริหารส่วนตำบลในภาพรวม

โดยเครื่องมือที่ใช้ในการประเมินความพึงพอใจ มีดังนี้

แบบที่ ๓/๒ แบบประเมินความพึงพอใจต่อผลการดำเนินงานขององค์การบริหารส่วนตำบล
แบบที่ ๓/๓ แบบประเมินความพึงพอใจของประชาชนที่มีต่อการให้บริการ

๔.๔ ข้อเสนอแนะในการจัดทำแผนพัฒนาท้องถิ่นในอนาคต

๔.๔.๑ ผลกระทบนำไปสู่ออนาคต

๑. เกิดการพัฒนาพัฒนาที่ลาซา เพราะการดำเนินงานต่างๆ ขององค์กรปกครองส่วนท้องถิ่นต้อง ผ่านกระบวนการหลายขั้นตอน สลับซับซ้อน
๒. ประชาชนอาจเกิดความเบื่อหน่ายกับกระบวนการจัดทำแผนที่มีความยุ่งยากมากขึ้น
๓. ปัญหาอาจไม่ได้รับการแก้ไขอย่างตรงจุดเพราะข้อจำกัดของระเบียบกฎหมายที่ทำได้ยากและบางเรื่องอาจทำไม่ได้

๔.๔.๒ ขอสังเกต ข้อเสนอแนะ ผลจากการพัฒนา

๑. การจัดทำแผนพัฒนาท้องถิ่นควรพิจารณาใช้แผนยุทธศาสตร์การพัฒนามาเป็นกรอบในการ จัดทำแผนพัฒนาท้องถิ่นและให้มีความสอดคล้องกัน

๒. การจัดทำแผนพัฒนาท้องถิ่นควรพิจารณางบประมาณและคำนึงถึงสถานการณ์คลังในการ พิจารณาโครงการ/กิจกรรม ที่จะบรรจุในแผนพัฒนาถิ่น

๓. ควรเร่งรัดให้มีการดำเนินโครงการ/กิจกรรม ที่ตั้งในข้อบัญญัติงบประมาณรายจ่ายประจำปีให้ สามารถดำเนินการได้ในงบประมาณนั้น

๔. องค์การบริหารส่วนตำบลควรพิจารณาตั้งงบประมาณให้เพียงพอและเหมาะสมกับกับภารกิจ แต่ละด้านที่จะต้องดำเนินการ ซึ่งจะช่วยลดปัญหาในการโอนงบประมาณ (เพิ่ม/ลด/ตั้งจ่ายรายการใหม่)